

**TRAMWAJE ŚLĄSKIE S.A.
UL. INWALIDZKA 5, 41-506 CHORZÓW**

**SPECYFIKACJA ISTOTNYCH WARUNKÓW ZAMÓWIENIA
(zwana dalej SIWZ lub specyfikacją)**

**dla
przetargu pisemnego**
prowadzonego na podstawie
Regulaminu udzielania zamówień w Tramwajach Śląskich S.A.

pn.:

Zakup kompletów drzwi do wagonów typu 105N2k i 111N

Nr sprawy: ZUR/136/2016

Zamawiający: Tramwaje Śląskie S.A.
Zakład Usługowo Remontowy
41-506 Chorzów
ul. Inwalidzka 5
telefon 32 246-42-81 (354), faks 32 246-40-34
www.tram-silesia.pl
e-mail: zur@tram-silesia.pl
Godziny urzędowania: 7⁰⁰-15⁰⁰

Postępowanie o udzielenie zamówienia sektorowego, o wartości poniżej progów stosowania ustawy Pzp prowadzone jest w formie przetargu pisemnego, zgodnie z Regulaminem udzielania zamówień w Tramwajach Śląskich S.A., dostępnym na stronie internetowej zamawiającego www.tram-silesia.pl w zakładce Zamówienia.

ROZDZIAŁ 1 OPIS PRZEDMIOTU ZAMÓWIENIA

1. Przedmiotem zamówienia jest zakup kompletów drzwi do wagonów typu 105N2k i 111N.
2. Szczegółowy opis przedmiotu zamówienia stanowi **załącznik nr 1** do SIWZ.
3. Zamawiający nie podzielił zamówienia na części i nie dopuszcza składania ofert częściowych.
4. Zamawiający nie dopuszcza składania ofert wariantowych.

ROZDZIAŁ 2 TERMIN REALIZACJI ZAMÓWIENIA

Termin realizacji zamówienia – zgodnie z harmonogramem dostaw zawartym w załączniku nr 1 do Opisu Przedmiotu Zamówienia.

ROZDZIAŁ 3 WARUNKI UDZIAŁU W PRZETARGU

1. O udzielenie zamówienia sektorowego mogą ubiegać się Wykonawcy, którzy:
 - a) spełniają warunki określone w załączniku nr 4 do SIWZ, a w szczególności:
 - udokumentują wykonanie w okresie ostatnich 3 lat przed upływem terminu składania ofert, a jeżeli okres prowadzenia działalności jest krótszy – w tym okresie, dostaw o łącznej liczbie minimum 2 kompletów drzwi (16 szt) do wagonów typu 105N lub pochodnych,
 - b) załączyli wymagane dokumenty,
 - c) złożyli ofertę w terminie wymaganym przez Zamawiającego.
2. Zamawiający dokona oceny spełniania warunków udziału w postępowaniu stwierdzeniem: „spełnia/nie spełnia” na podstawie informacji zawartych w dokumentach i oświadczeniach, o których mowa w Rozdziale 4.
3. Zamawiający dopuszcza na potwierdzenie spełniania warunków udziału w postępowaniu poleganie na zasobach innych podmiotów niezależnie od charakteru prawnego łączących go z nimi stosunków. Wykonawca w tym przypadku zobowiązany jest udowodnić Zamawiającemu, iż będzie dysponował tymi zasobami w trakcie realizacji zamówienia w szczególności, przedstawiając w tym celu pisemne zobowiązanie tych podmiotów do oddania do dyspozycji Wykonawcy niezbędnych zasobów na potrzeby wykonania zamówienia.
4. Podmiot, który zobowiązał się do udostępnienia zasobów zgodnie z pkt 3 niniejszego Rozdziału, odpowiada solidarnie z Wykonawcą za szkodę Zamawiającego powstałą wskutek niedostępności tych zasobów, chyba że za niedostępność zasobów nie ponosi winy.

5. Wykonawcy niespełniający warunków udziału w postępowaniu zostaną z niego wykluczeni.
6. Ofertę Wykonawcy wykluczonego uznaje się za odrzuconą.

ROZDZIAŁ 4 DOKUMENTY I OŚWIADCZENIA

1. Wykonawca musi załączyć do oferty niżej wymienione dokumenty:
 - a) Aktualny odpis z właściwego rejestru lub z centralnej ewidencji i informacji o działalności gospodarczej, jeżeli odrębne przepisy wymagają wpisu do rejestru lub ewidencji wystawiony nie wcześniej niż 6 miesięcy przed upływem terminu składania ofert.
 - b) Formularz ofertowy – **załącznik nr 2 do SIWZ.**
 - c) Formularz cenowy – **załącznik nr 3 do SIWZ.**
 - d) Oświadczenie wykonawcy – **załącznik nr 4 do SIWZ.**
 - e) Wykaz wykonanych dostaw w okresie ostatnich 3 lat przed upływem terminu składania ofert dostaw o łącznej liczbie minimum 2 kompletów drzwi (16 szt) do wagonów typu 105 N lub pochodnych, z podaniem dat wykonania i podmiotów, na rzecz których dostawy zostały wykonane oraz załączeniem dokumentów potwierdzających, że dostawy zostały wykonane należycie – **załącznik nr 5 do SIWZ.**
 - f) Wzór umowy zparafowany na każdej stronie przez osoby uprawnione – **załącznik nr 6 do SIWZ.**
 - g) Świadectwo homologacji potwierdzające zgodność szyb z normą PN85/B-13059 – Szyby bezpieczne hartowane dla kolejnictwa – stanowiących wyposażenie kompletów drzwi.
 - h) Świadectwo (certyfikaty, raporty, wyniki badań) potwierdzające bezpieczeństwo przeciwpożarowe laminatów poliestrowo -szklanych zgodnie z normą PN-K 02511.2000.
2. Wymagane dokumenty należy złożyć w formie oryginału lub kopii poświadczonej „za zgodność z oryginałem” i z podpisem oraz imienną pieczętą osoby uprawnionej do podpisania oferty (zgodnie z aktualnym odpisem z właściwego rejestru lub centralnej ewidencji i informacji o działalności gospodarczej).
3. Dokumenty sporządzone w języku obcym winny być złożone wraz z tłumaczeniem na język polski.

ROZDZIAŁ 5 INFORMACJA DOTYCZĄCA PODMIOTÓW WYSTĘPUJĄCYCH WSPÓLNIE

1. Wykonawcy ubiegający się wspólnie o udzielenie zamówienia ustanawiają pełnomocnika do reprezentowania ich w postępowaniu o udzielenie zamówienia albo reprezentowania w postępowaniu i zawarcia umowy.
2. Każdy z Wykonawców przystępujących wspólnie do postępowania winien załączyć do oferty: aktualny odpis z właściwego rejestru lub z centralnej ewidencji i informacji o działalności gospodarczej wystawiony nie wcześniej niż 6 miesięcy przed upływem terminu składania ofert oraz oświadczenie wykonawcy (załącznik nr 4 SIWZ). Pozostałe dokumenty będą traktowane jako wspólne.
3. Wykonawcy, którzy wspólnie ubiegają się o udzielenie zamówienia, ponoszą solidarną odpowiedzialność za wykonanie przedmiotu umowy.
4. Jeżeli zostanie wybrana oferta Wykonawców wspólnie ubiegających się o udzielenie zamówienia, Zamawiający przed zawarciem umowy zażąda umowę regulującą współpracę tych Wykonawców.

ROZDZIAŁ 6

INFORMACJA O SPOSOBIE POROZUMIEWANIA SIĘ ZAMAWIAJĄCEGO Z WYKONAWCAMI ORAZ PRZEKAZYWANIA OŚWIADCZEŃ I DOKUMENTÓW

1. Postępowanie prowadzone jest w języku polskim.
2. Oświadczenia, wnioski, zawiadomienia oraz informacje Wykonawcy przekazują:
 1. faksem na numer: faks 32 246-40-34
 2. drogą elektroniczną na adres: zur@tram-silesia.pl,
a następnie oryginały pocztą na adres: Tramwaje Śląskie S.A. Zakład Usługowo Remontowy, ul. Inwalidzka 5, 41-506 Chorzów.
3. Zamawiający wymaga niezwłocznego potwierdzenia przez Wykonawcę pisemnie, faksem lub drogą elektroniczną faktu otrzymania każdej informacji przekazanej Wykonawcy.
4. Zamawiający na żądanie Wykonawcy potwierdzi fakt otrzymania informacji przekazanej faksem lub drogą elektroniczną.
5. Ofertę wraz z wymaganymi dokumentami i oświadczeniami składa się pod rygorem nieważności w formie pisemnej.
6. Uprawnionymi osobami do porozumiewania się z Wykonawcami są:
 - a) Urszula Chłud – tel. 32 246-42-81 wew. 333,
 - b) Antoni Rozwadowski – tel. 32 246-42-81 wew. 364.

ROZDZIAŁ 7

OPIS SPOSOBU UDZIELANIA WYJAŚNIEŃ DOTYCZĄCYCH SPECYFIKACJI ISTOTNYCH WARUNKÓW ZAMÓWIENIA

1. Wykonawca może zwrócić się do Zamawiającego o wyjaśnienie treści SIWZ.
2. Zamawiający zobowiązany jest niezwłocznie udzielić wyjaśnień, pod warunkiem, że wniosek o wyjaśnienie treści SIWZ wpłynął do Zamawiającego nie później niż do końca dnia, w którym upływa połowa wyznaczonego terminu składania ofert.
3. Jeżeli wniosek o wyjaśnienie SIWZ wpłynie po upływie terminu, o którym mowa w pkt 2, lub dotyczy udzielonych wyjaśnień, Zamawiający może udzielić wyjaśnień lub pozostawić wniosek bez rozpoznania.
4. Treść zapytań, bez ujawniania źródła zapytania, wraz z wyjaśnieniami Zamawiający zamieści na stronie internetowej, na której udostępniona została SIWZ.

ROZDZIAŁ 8

TERMIN ZWIĄZANIA OFERTĄ

Termin związania z ofertą wynosi **60 dni**.

Bieg terminu związania ofertą rozpoczyna się wraz z upływem terminu składania ofert, licząc od dnia składania ofert włącznie.

ROZDZIAŁ 9

OPIS SPOSOBU PRZYGOTOWANIA OFERTY

1. Wykonawca jest zobowiązany przygotować ofertę zgodnie z wymaganiami określonymi w niniejszej SIWZ.
2. Ofertę należy sporządzić w języku polskim z zachowaniem formy pisemnej pod rygorem nieważności.
3. Zamawiający nie wyraża zgody na składanie ofert w postaci elektronicznej.
4. Każdy Wykonawca może złożyć tylko jedną ofertę. Złożenie przez jednego Wykonawcę więcej niż jednej oferty lub oferty zawierającej rozwiązania alternatywne spowoduje jej odrzucenie.

5. Ofertę stanowi wypełniony druk „Formularz ofertowy” – **załącznik nr 2** wraz z wymaganymi dokumentami i oświadczeniami tj.:
 - a) dokumenty i oświadczenia, o których mowa w Rozdziale 4 SIWZ,
 - b) w przypadku wykonawców wspólnie ubiegających się o udzielenie zamówienia - pełnomocnictwo do reprezentowania ich w postępowaniu, z którego powinien wynikać zakres umocowania. Pełnomocnik może być ustanowiony do reprezentowania wykonawców w postępowaniu o udzielenie zamówienia albo reprezentowania w postępowaniu i zawarcia umowy w sprawie zamówienia sektorowego.
 - c) stosowne pełnomocnictwo, w przypadku, gdy upoważnienie do podpisania oferty nie wynika bezpośrednio z dokumentów załączonych do oferty.
6. Oferta powinna być podpisana przez osobę upoważnioną do reprezentowania Wykonawcy zgodnie z rejestrem przedsiębiorców lub innym dokumentem uprawniającym do prowadzenia działalności gospodarczej albo przez upoważnionego przedstawiciela Wykonawcy.
7. Dokumenty załączone do oferty winny być przedstawione w formie oryginałów lub kserokopii poświadczonych za zgodność z oryginałem przez osoby upoważnione do składania oświadczeń woli w imieniu Wykonawcy.
8. W przypadku, gdy jakkolwiek część powyższych dokumentów nie dotyczy Wykonawcy, należy wpisać: „nie dotyczy”.
9. Wszelkie poprawki dokonywane w ofercie powinny być zaparafowane przez osobę upoważnioną do podpisania ofert, w przeciwnym razie nie będą uwzględnione.
10. Osoby uprawnione do reprezentacji Wykonawcy lub pełnomocnik muszą podpisać druk „Formularz ofertowy” z załącznikami oraz miejsca, w których zostały naniesione zmiany.
11. Oferta winna być złożona w zaklejonej kopercie, opatrzonej pieczęcią firmową Wykonawcy lub opisanej w sposób umożliwiający identyfikację Wykonawcy, na adres Zamawiającego:

Tramwaje Śląskie S.A.
Zakład Usługowo Remontowy
ul. Inwalidzka 5
41-506 Chorzów

i oznaczonej: Przetarg pisemny – „**Zakup kompletów drzwi do wagonów typu 105N2k i 111N.**” – nr sprawy: **ZUR/136/2016**

Nie otwierać przed: 29.02.2016r. godz. 10⁰⁰

Koperta nieoznakowana w wyżej wymieniony sposób może zostać otwarta przed terminem otwarcia ofert.
12. Wykonawca poniesie wszelkie koszty związane z przygotowaniem i złożeniem oferty.
13. Wykonawca może, przed upływem terminu składania ofert, zmienić lub wycofać ofertę.
14. Zmiana oferty musi być złożona w miejscu i według zasad obowiązujących przy składaniu ofert. Odpowiednio opisaną kopertę zawierającą zmianę należy dodatkowo opatrzyć dopiskiem „ZMIANA”. W przypadku złożenia kilku zmian, kopertę każdej zmiany należy dodatkowo opatrzyć napisem „ZMIANA NR”.
15. Koperty oznaczone dopiskiem „ZMIANA” zostaną otwarte przed otwarciem kopert zawierających oferty, których dotyczą te zmiany. Po stwierdzeniu poprawności procedury dokonania zmian zmiany zostaną dołączone do oferty.
16. Wycofanie złożonej oferty następuje poprzez złożenie pisemnego oświadczenia podpisanego przez osobę/y uprawnioną/e do reprezentowania Wykonawcy. W celu potwierdzenia uprawnienia osób do złożenia oświadczenia o wycofaniu oferty, do oświadczenia należy załączyć odpowiednie dokumenty (np. aktualny odpis z właściwego rejestru albo aktualne zaświadczenie o wpisie do ewidencji działalności gospodarczej lub stosowne pełnomocnictwo).
17. Zaleca się, aby Wykonawca zdobył wszelkie informacje, które mogą być konieczne do przygotowania oferty.

ROZDZIAŁ 10

MIEJSCE ORAZ TERMIN SKŁADANIA I OTWARCIA OFERT

1. Termin składania ofert upływa dnia **29.02.2016r. o godz. 9⁴⁵**
2. Ofertę należy przesłać na adres Zamawiającego lub złożyć w siedzibie Tramwajów Śląskich S.A. w **Zakładzie Usługowo Remontowym** w Chorzowie przy ul. Inwalidzkiej 5, sekretariat.
3. Oferty złożone po wyznaczonym terminie będą zwracane bez otwierania.
4. Otwarcie ofert odbędzie się dnia **29.02.2016r. o godz. 10⁰⁰** w **Zakładzie Usługowo Remontowym Tramwajów Śląskich S.A., sala konferencyjna - piętro I.**
5. Otwarcie ofert jest jawne. Bezpośrednio przed otwarciem ofert Zamawiający poda kwotę, jaką zamierza przeznaczyć na sfinansowanie zamówienia.
6. Podczas otwarcia ofert Zamawiający poda nazwy oraz adresy Wykonawców, a także informacje dotyczące ceny.
7. Zamawiający niezwłocznie powiadomi pisemnie wszystkich Wykonawców, którzy złożyli oferty, o wyniku przetargu albo o jego zamknięciu bez dokonania wyboru.

ROZDZIAŁ 11

SPOSÓB OBLICZENIA CENY

1. Wykonawca jest zobowiązany do wypełnienia „Formularza cenowego” i określenia w nim cen na wszystkie pozycje zamówienia. Cenę oferty stanowi suma wartości wszystkich pozycji ww. formularza.
2. Cena oferty winna zawierać wszystkie koszty związane z realizacją dostawy opisane w przedmiocie zamówienia.
3. Cena określona przez Wykonawcę ustalona zostanie na okres ważności umowy i nie będzie podlegała zmianom.
4. Cenę oferty należy podać w złotych polskich w wartości brutto w ujęciu liczbowym i słownie z zaznaczeniem podatku VAT w ustawowej wysokości oraz wartości netto.
5. Cena oferty winna być zaokrąglona do dwóch miejsc po przecinku.
6. Każdy z Wykonawców może zaproponować tylko jedną cenę, której nie może zmienić.
7. Prawidłowe ustalenie podatku VAT należy do obowiązków Wykonawcy, zgodnie z przepisami ustawy o podatku od towarów i usług oraz podatku akcyzowym.
8. Zastosowanie przez Wykonawcę stawki podatku VAT niezgodnej z obowiązującymi przepisami spowoduje odrzucenie oferty, chyba że zachodzą przesłanki uprawniające do zastosowania innego podatku, co Wykonawca powinien udokumentować w swojej ofercie poprzez złożenie dokumentu (oświadczenia) uprawniającego go do jego zastosowania.
9. Jeżeli zostanie złożona oferta, której wybór prowadziłby do powstania u Zamawiającego obowiązku podatkowego zgodnie z przepisami o podatku od towarów i usług, Zamawiający w celu oceny takiej oferty doliczy do przedstawionej w niej ceny podatek od towarów i usług, który miałby obowiązek rozliczyć zgodnie z tymi przepisami.
10. Zamawiający poprawi w tekście oferty oczywiste omyłki pisarskie oraz oczywiste omyłki rachunkowe, z uwzględnieniem konsekwencji rachunkowych dokonanych poprawek oraz inne omyłki polegające na niezgodności oferty ze specyfikacją istotnych warunków zamówienia, niepowodujące istotnych zmian w treści oferty, niezwłocznie zawiadamiając o tym Wykonawcę, którego oferta została poprawiona.
11. Jeżeli zostanie złożona oferta, której cena wydaje się rażąco niska w stosunku do przedmiotu zamówienia i budząca wątpliwości Zamawiającego co do możliwości wykonania przedmiotu zamówienia zgodnie z wymaganiami określonymi przez Zamawiającego lub wynikającymi z odrębnych przepisów, w szczególności jest niższa o 30% od wartości zamówienia lub średniej arytmetycznej cen wszystkich złożonych ofert,

- Zamawiający zwróci się do Wykonawcy o udzielenie wyjaśnień, w tym złożenia dowodów, dotyczących elementów oferty mających wpływ na wysokość ceny.
12. Obowiązek wykazania, że oferta nie zawiera rażąco niskiej ceny, spoczywa na Wykonawcy.
 13. Zamawiający odrzuci ofertę, jeżeli:
 - jej treść nie odpowiada treści specyfikacji istotnych warunków zamówienia,
 - została złożona przez Wykonawcę, który nie złożył wyjaśnień dotyczących zastosowania rażąco niskiej ceny,
 - zawiera rażąco niską cenę w stosunku do przedmiotu zamówienia,
 - została złożona przez Wykonawcę wykluczonego z udziału w postępowaniu o udzielenie zamówienia,
 - zawiera błędy w obliczeniu ceny,
 - wykonawca w terminie 3 dni od dnia doręczenia zawiadomienia nie zgodził się na poprawienie innej omyłki polegającej na niezgodności oferty ze specyfikacją istotnych warunków zamówienia, niepowodującej istotnych zmian w treści oferty.

ROZDZIAŁ 12

KRYTERIUM, KTÓRYM ZAMAWIAJĄCY BĘDZIE SIĘ KIEROWAŁ PRZY WYBORZE OFERTY

1. Kryterium oceny ofert będzie:
 - **cena – 95%,**
 - **gwarancja - 5%,**
2. Zamawiający wybierze spośród ofert nieodrzuconych, ofertę najkorzystniejszą tj. z największą liczbą punktów.
3. Punkty będą przyznawane wg następujących zasad 1%=1 pkt. Zamawiający zaokrągli ilość przyznanych punktów do dwóch miejsc po przecinku.
4. Oferta z najniższą ceną brutto – 95 pkt.
Punkty pozostałych ofert w kryterium cena będą liczone wg proporcji matematycznej:

$$P_c = \left(\frac{C_n}{C_{ob}} \right) \times 95$$

P_c – ilość punktów w kryterium cena
 C_n – najniższa cena oferowana brutto
 C_{ob} – cena oferty badanej brutto

5. Ocenie podlegać będzie okres udzielonej gwarancji ponad wymagane minimum. Minimalny okres udzielonej gwarancji wynosi 24 miesiące od dnia odbioru poszczególnych dostaw kompletów drzwi.
Oferta z najdłuższym okresem gwarancji (jednak nie krótszym niż 24 miesiące i nie dłuższym niż 60 miesięcy) – 5 pkt.
Zaoferowanie gwarancji poniżej wymaganego minimum, tj. 24 miesięcy, spowoduje odrzucenie oferty jako niezgodne z treścią SIWZ.
W przypadku, gdy Wykonawca zaoferuje okres gwarancji powyżej wymaganego maksimum Zamawiający do oceny ofert przyjmie 60 miesięcy, natomiast do umowy zostanie wpisany okres gwarancji zaproponowany przez Wykonawcę.
Punkty pozostałych ofert w kryterium gwarancja będą liczone wg proporcji matematycznej:

$$P_g = \left(\frac{G_{ob} - 24}{G_n - 24} \right) \times 5$$

- Pg – ilość punktów w kryterium gwarancja
Gob – okres gwarancji oferty badanej
Gn – oferta z najdłuższym okresem gwarancji (jednak nie dłuższym niż 60 miesięcy).

ROZDZIAŁ 13

FORMALNOŚCI JAKIE POWINNY ZOSTAĆ DOPEŁNIONE PO WYBORZE OFERTY W CELU ZAWARCIA UMOWY

1. Zamawiający zawiadomi wszystkich Wykonawców biorących udział w postępowaniu o wynikach przetargu.
2. Zamawiający zawrze umowę w sprawie zamówienia sektorowego z wybranym Wykonawcą nie później niż przed upływem terminu związania ofertą.
3. Jeżeli Wykonawca, którego oferta została wybrana jako najkorzystniejsza, uchyla się od zawarcia umowy, Zamawiający wybierze ofertę najkorzystniejszą spośród pozostałych ofert, bez przeprowadzania ich ponownego badania i oceny.

ROZDZIAŁ 14

INFORMACJE DOTYCZĄCE WALUT OBCYCH, W JAKICH MOGĄ BYĆ PROWADZONE ROZLICZENIA MIĘDZY ZAMAWIAJĄCYM A WYKONAWCĄ

Rozliczenia między Zamawiającym a Wykonawcą będą prowadzone wyłącznie w złotych polskich.

ROZDZIAŁ 15

INNE INFORMACJE ZAMAWIAJĄCEGO

1. Zamawiający zastrzega sobie prawo zmiany lub odwołania ogłoszenia, a także warunków przetargu.
2. Zamawiający zastrzega sobie prawo zamknięcia przetargu bez dokonania wyboru którejkolwiek z ofert.
3. Czynności Zamawiającego podjęte w postępowaniu nie podlegają środkom ochrony prawnej w rozumieniu przepisów ustawy Prawo zamówień publicznych.

Wymienione niżej załączniki stanowią integralną część SIWZ:

1. Opis przedmiotu zamówienia – załącznik nr 1.
2. Formularz ofertowy – załącznik nr 2.
3. Formularz cenowy – załącznik nr 3.
4. Oświadczenie wykonawcy – załącznik nr 4.
5. Wykaz wykonanych dostaw – załącznik nr 5.
6. Wzór umowy – załącznik nr 6.

Chorzów, dnia 17.02.2016 r.

KIEROWNIK
ZAKŁADU USŁUGOWO REMONTOWEGO
W CHORZOWIE
Kazimierz Kosmala

OPIS PRZEDMIOTU ZAMÓWIENIA

1. Przedmiotem zamówienia jest dostawa:

- 5 kompletów drzwi do wagonów tramwajowych typu 105 N2k.
- 2 kompletów drzwi do wagonów tramwajowych typu 111 N.

Dostawa kompletów drzwi związana jest z potrzebą wymiany wyeksploatowanych drzwi na równoważne drzwi dwuskrzydłowe, przystosowane do otwierania do wnętrza wagonu i dostosowane do pracy z tradycyjnymi napędami tramwajowymi lub typu IGE albo LM.

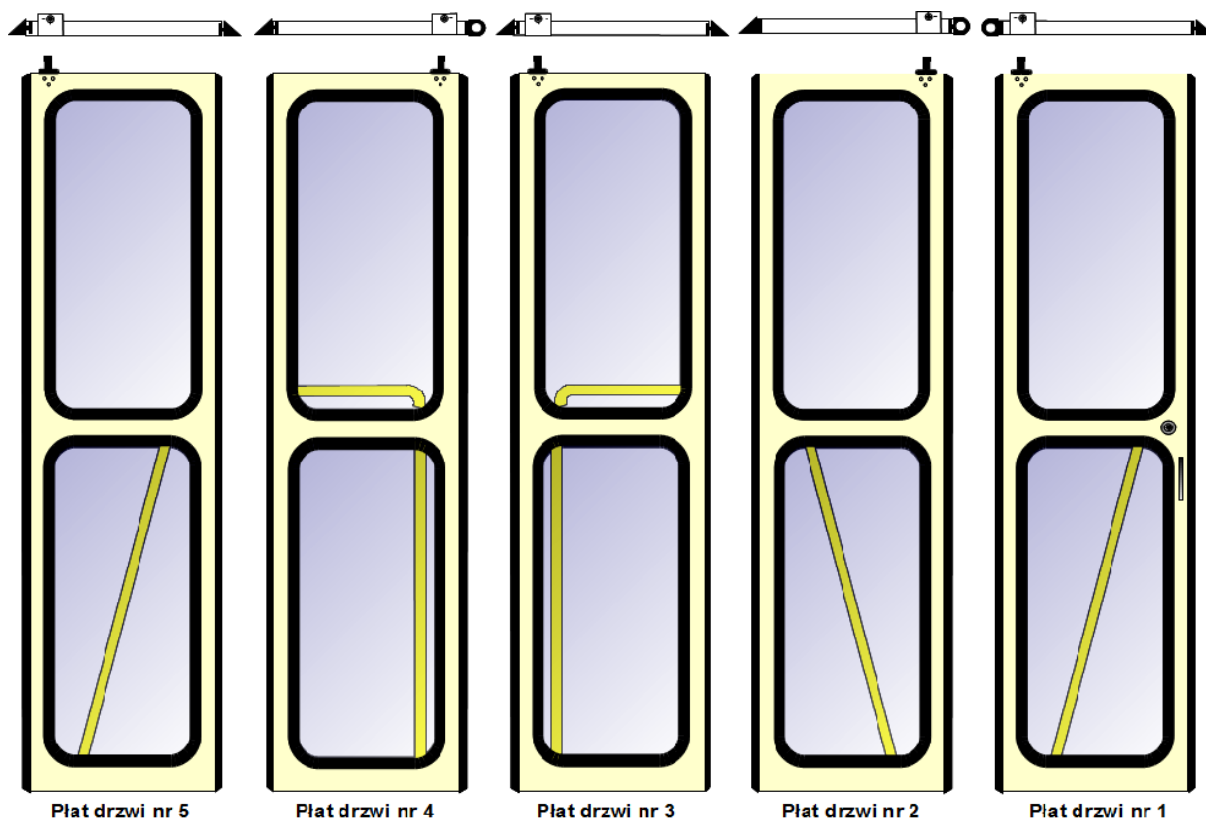
Harmonogram dostaw kompletów drzwi do wagonów 105N2k i 111N zawiera załącznik nr 1 do Opisu Przedmiotu Zamówienia.

1.1. Dostawa 5 kompletów drzwi do wagonów tramwajowych typu 105N2k przyjmuje następującą konfigurację zgodną z rysunkami nr 1/105N2k i 2/105N2k:

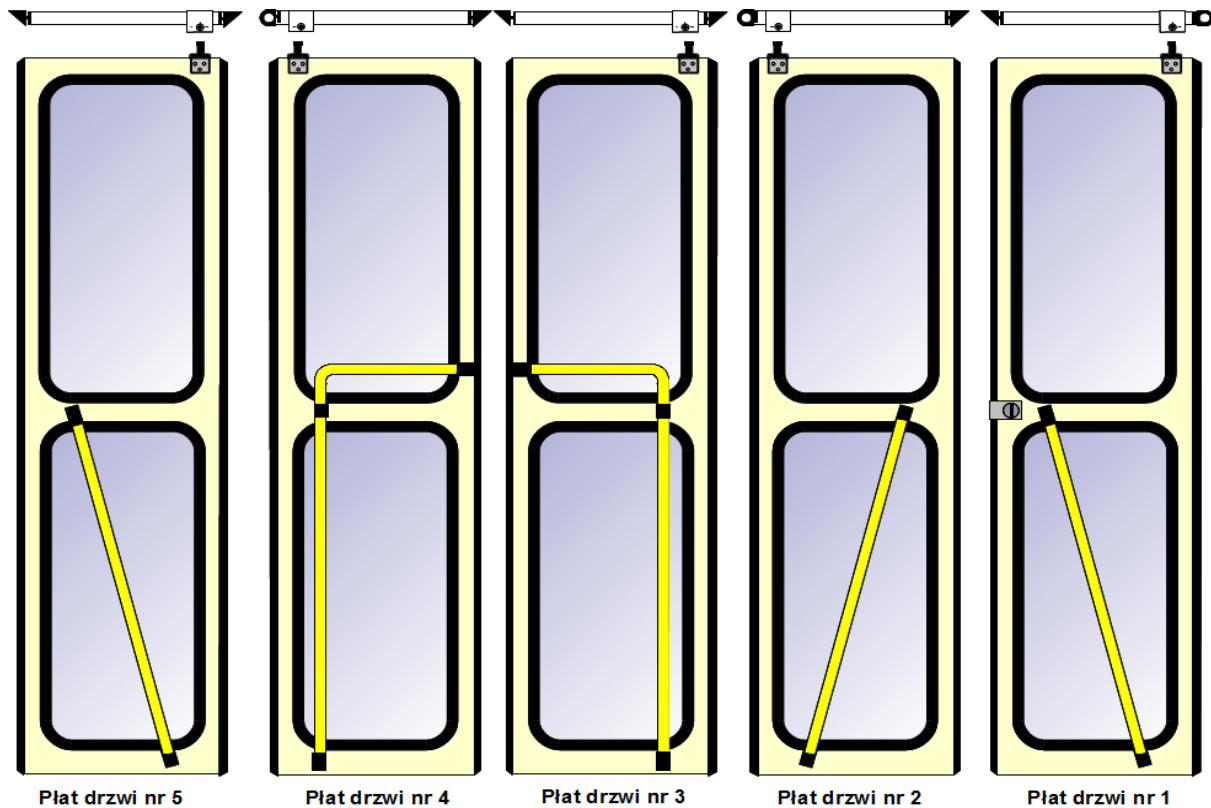
W 5 kompletach drzwi do wagonów tramwajowych typu 105N2k przez jeden komplet drzwi należy rozumieć:

- płat drzwi nr 1 w ilości 1 sztuki,
- płat drzwi nr 2 w ilości 3 sztuk,
- płat drzwi nr 3 w ilości 1 sztuki,
- płat drzwi nr 4 w ilości 1 sztuki,
- płat drzwi nr 5 w ilości 2 sztuk.

Łączna ilość płatów drzwi do wagonów tramwajowych typu 105N2k wynosi 40 sztuk.



Rysunek nr 1/105N2k. Płaty drzwi do wagonu tramwajowego typu 105N2k z układem skierowania uszczelek brzegowych – awers + widok z góry.



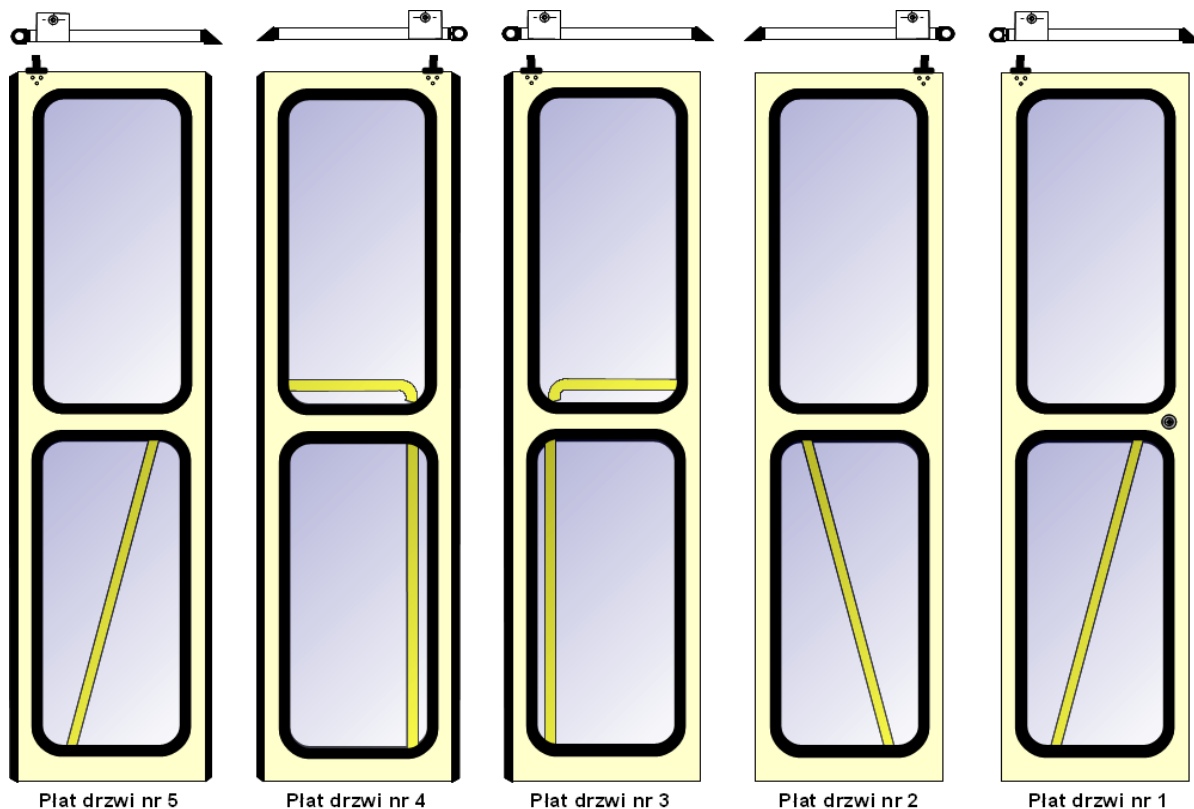
Rysunek nr 2/105N2k. Płaty drzwi do wagonu tramwajowego typu 105N2k z układem skierowania uszczelek brzegowych – rewers + widok z góry.

1.2. Dostawa 2 kompletów drzwi do wagonów tramwajowych typu 111N przyjmuje następującą konfigurację zgodną z rysunkami nr 1/111N i 2/111N:

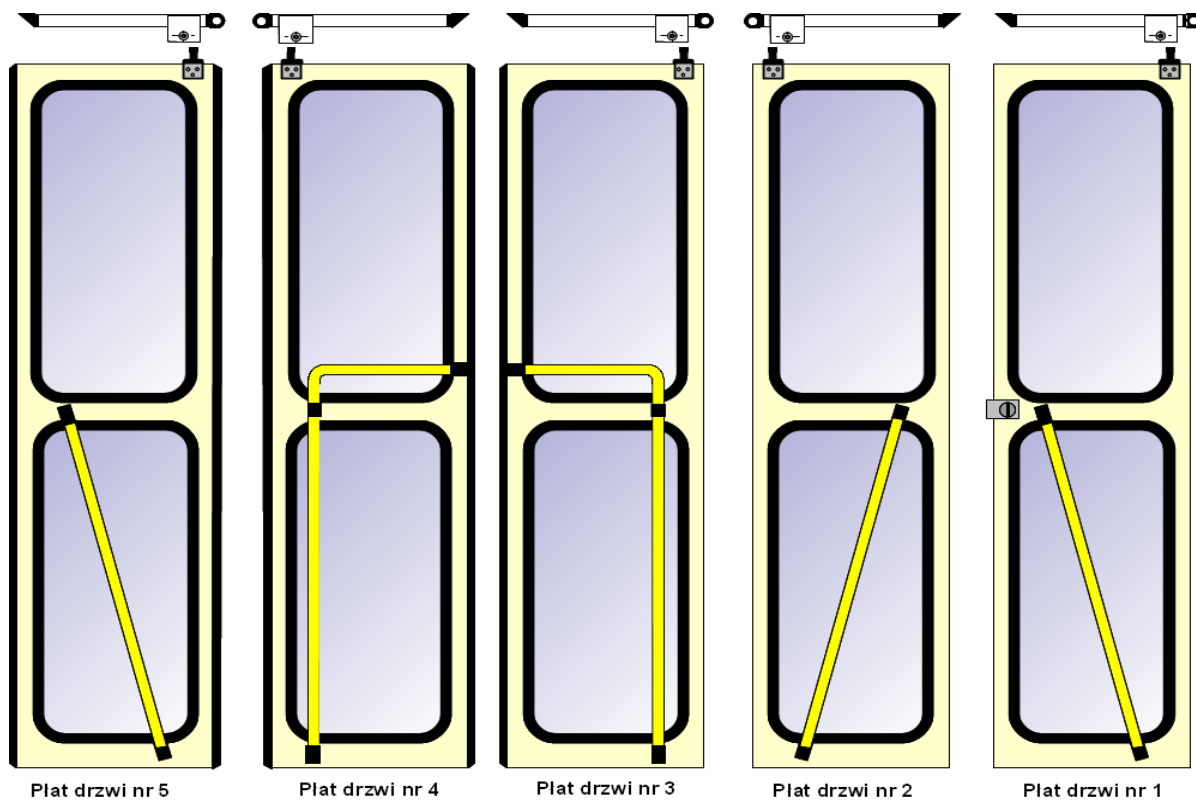
W 2 kompletach drzwi do wagonów tramwajowych typu 111N przez jeden komplet drzwi należy rozumieć:

- płat drzwi nr 1 w ilości 1 sztuki,
- płat drzwi nr 2 w ilości 2 sztuk,
- płat drzwi nr 3 w ilości 2 sztuk,
- płat drzwi nr 4 w ilości 2 sztuk,
- płat drzwi nr 5 w ilości 2 sztuk,

Łączna ilość płatów drzwi do wagonów tramwajowych typu 111N wynosi 18 sztuk.



Rysunek nr 1/111N. Płaty drzwi do wagonu tramwajowego typu 111N z układem skierowania uszczelek brzegowych – awers + widok z góry.

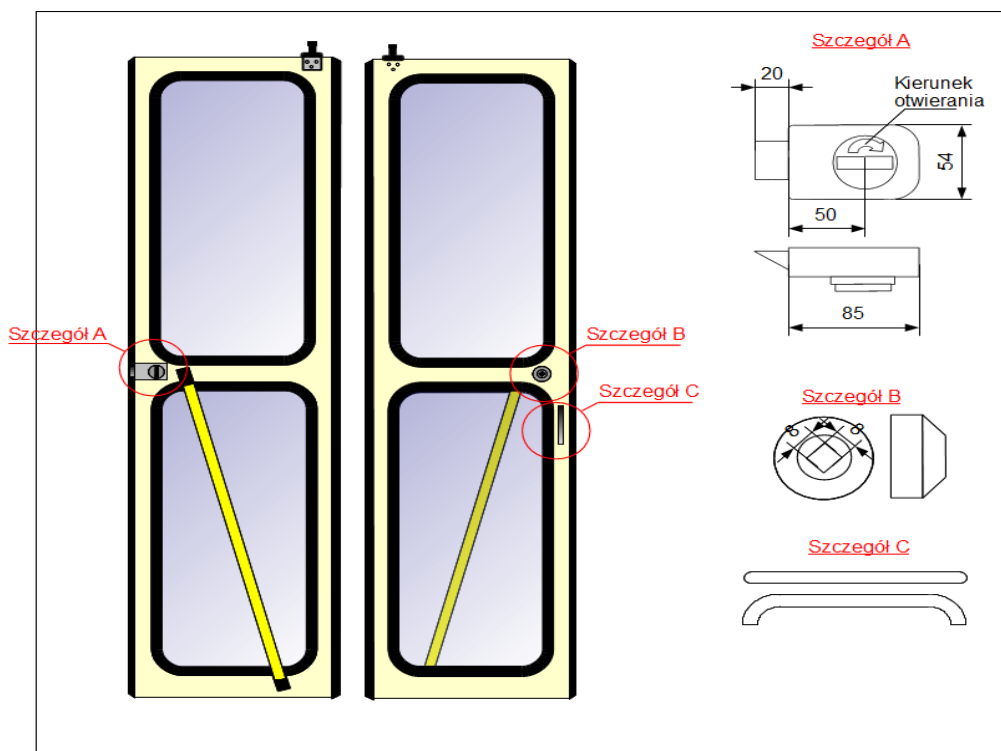


Rysunek nr 2/111N. Płaty drzwi do wagonu tramwajowego typu 111N z układem skierowania uszczelek brzegowych – rewers + widok z góry.

2. Warunki techniczne dla przedmiotu zamówienia:

- a) płyty drzwi fabrycznie nowe o szkielecie z profili aluminiowych pokrytych laminatem poliestrowo-szklanym o jednolitej strukturze,
- b) każdy płat drzwi wyposażony przez Wykonawcę w dwie homologowane i oznaczone szyby ze szkła hartowanego zgodnie z rysunkiem nr 4 (TŚL/ZUR/TT/105Na/17-2) wprawione na gumowych sznurach profilowych zgodnie z rysunkami 5 (105N 170600-5-07) i 6 (105N 170600-1-08),
- c) płat drzwi o numerze 1 wg rysunku 1/105N2k wyposażony przez Wykonawcę po lewej i prawej stronie na całej długości krawędzi bocznych w uszczelki brzegowe zgodne z układem skierowania uszczelki przedstawionych na rysunku. Wymaga się, aby lewa krawędź wyposażona była w uszczelkę brzegową o przekroju typu Ω . Po przeciwnej stronie wymaga się uszczelki o przekroju trójkąta prostokątnego (tzw. płetwy) wprawionej w taki sposób, aby jej dłuższa krawędź skierowana była na zewnątrz wagonu.
- d) płyty drzwi o numerach 3,5 wg rysunku 1/105N2k wyposażone przez Wykonawcę po lewej i prawej stronie na całej długości krawędzi bocznych w uszczelki brzegowe zgodne z układem skierowania uszczelki przedstawionych na rysunku. Wymaga się, aby lewa i prawa krawędź wyposażona była w uszczelkę brzegową o przekroju trójkąta prostokątnego (tzw. płetwy) wprawionych w taki sposób, aby ich dłuższe krawędzie skierowane były na zewnątrz wagonu.
- e) płyty drzwi o numerach 2 i 4 wg rysunku 1/105N2k wyposażone przez Wykonawcę po lewej i prawej stronie na całej długości krawędzi bocznej w uszczelki brzegowe zgodne z układem skierowania uszczelki przedstawionych na rysunku. Wymaga się, aby prawe krawędzie wyposażone były w uszczelki brzegowe o przekroju typu Ω . Po przeciwnej stronie wymaga się uszczelki o przekroju trójkąta prostokątnego (tzw. płetwy) wprawionej w taki sposób, aby jej dłuższa krawędź skierowana była na zewnątrz wagonu.
- f) płyty drzwi o numerach 1,3,5 wg rysunku 1/111N wyposażone przez Wykonawcę po lewej i prawej stronie na całej długości krawędzi bocznej w uszczelki brzegowe zgodne z układem skierowania uszczelki przedstawionych na rysunku. Wymaga się, aby prawe krawędzie wyposażone były w uszczelki brzegowe o przekroju typu Ω . Po przeciwnej stronie wymaga się uszczelki o przekroju trójkąta prostokątnego (tzw. płetwy) wprawionej w taki sposób, aby jej dłuższa krawędź skierowana była na zewnątrz wagonu.
- g) płyty drzwi o numerach 2 i 4 wg rysunku 1/111N wyposażone przez Wykonawcę po lewej i prawej stronie na całej długości krawędzi bocznej w uszczelki brzegowe zgodne z układem skierowania uszczelki przedstawionych na rysunku. Wymaga się, aby prawe krawędzie wyposażone były w uszczelki brzegowe o przekroju typu Ω . Po przeciwnej stronie wymaga się uszczelki o przekroju trójkąta prostokątnego (tzw. płetwy) wprawionej w taki sposób, aby jej dłuższa krawędź skierowana była na zewnątrz wagonu.
- h) wszystkie uszczelki brzegowe zabezpieczone przez Wykonawcę przed zsuwaniem się z płatu,
- i) do każdego z płatów drzwi Wykonawca dostarczy aluminiowe zgarniacze miotełkowe w ilości 1 mb na płat, do montażu przez Zamawiającego – rysunek nr 7.
- j) do każdego z płatów drzwi Wykonawca dostarczy prowadnik górny z łożyskiem, do montażu przez Zamawiającego – rysunki nr 8, 9,10.
- k) każdy płat drzwi Wykonawca wyposaży w poręcze stalowe o średnicy \varnothing 30 mm, malowane proszkowo w kolorze żółtym wg RAL 1018 zamocowane stabilnie do płatów drzwi złączkami o średnicy wewnętrznej \varnothing 30 mm, wykonanymi z stopu metalu lub trwałego tworzywa sztucznego koloru czarnego. Warianty przedstawiają rysunki nr 11, 12, 13,
- l) poręcze proste płatów drzwi o numerach: 1,2,5 Wykonawca zamontuje ukośnie w dolnej części płata po przekątnej szyby dolnej - zgodnie z układem na rysunku nr 2,

- m) poręcze gięte pod kątem 90 ° dla płyt drzwi o numerach 3 i 4 pełniące rolę poręczy przy wejściu dla osób niepełnosprawnych Wykonawca zamontuje w dolnej części płyta prostopadle do szyby dolnej, dłuższym odcinkiem w pionie, zgodnie z rysunkiem nr 2,
- n) wymiary zewnętrzne pojedynczego płyta drzwi: 2064 mm x 590 mm x 28 mm (bez uszczelek). Wymaga się, aby wymiary płyt drzwi z uszczelkami gwarantowały (po zamontowaniu przez Zamawiającego) w stanie zamkniętym uszczelnienie przestrzeni wejść i wyjść wagonu.
- o) płyta drzwi nr 1 Wykonawca wyposaży dodatkowo w:
- zamek nawierzchniowy bębnowy typu „Łuczniczka” albo „LOB” lub równoważny (z zasuwką ryglującą się o drąg drzwi od strony rewersu), natomiast po stronie awersu z zamontowaną wg rysunku nr 3 – szczegół A i B - wkładką na klucz typu kwadrat o wymiarze wewnętrznym 8mm x8mm,
 - metalowy uchwyt chromowany wg rysunku nr 3 – szczegół C - forma i kształt zgodne z rysunkiem, wymiary do uzgodnienia z Zamawiającym,
- p) płyta drzwi pokryte integralnie barwioną warstwą żelkotową (**kolor do ustalenia z Zamawiającym**).



Rysunek nr 3. Płata drzwi nr 1 w szczegółach.

3. Wymagania dotyczące montażu i eksploatacji płyt drzwi:

- a) powierzchnia laminatu – gładka, w połysku,
- b) laminat płyt drzwi odporny na zewnętrzne uszkodzenia mechaniczne typu odpryski kamieni, zewnętrzne warunki atmosferyczne, w tym oddziaływanie wysokich i niskich temperatur oraz opadów.
- c) płyta drzwi powinny być wykonane z materiałów dopuszczających mechaniczne czyszczenie na mokro i oddziaływanie środkami czyszczącymi wg dostępnych na rynku popularnych środków czyszczących.

4. Pozostałe wymogi realizacji zamówienia:

1. Wymagany okres gwarancji (jako jedno z kryterium oceny ofert) minimum 24 miesiące – maksimum 60 miesięcy od daty odbioru kompletów płyt drzwi.
2. W okresie gwarancji Wykonawca zobowiązany jest do nieodpłatnej naprawy lub wymiany wadliwego przedmiotu na wolny od wad w terminie 14 dni od daty zgłoszenia reklamacji.
3. Miejsce dostawy: magazyn ZM 5 w Zakładzie Usługowo Remontowym w Chorzowie, ul. Inwalidzka 5, od poniedziałku do piątku w godz. 7³⁰ – 13⁰⁰.
4. Oferowana cena nie podlega zmianie w okresie obowiązywania umowy.
5. Przedmiot zamówienia musi być fabrycznie nowy, wykonany zgodnie z obowiązującymi normami jakościowymi, warunkami technicznymi i wytycznymi obowiązującymi dla tego rodzaju asortymentu.
6. Zorganizowanie transportu, załadunku, ubezpieczenia oraz kosztów z tym związanych dotyczącego przedmiotu zamówienia leży po stronie Wykonawcy.
7. Zamawiający przy opisie przedmiotu zamówienia posłużył się znakami towarowymi i określonymi normami, ponieważ jest to uzasadnione specyfiką zamówienia. Zamawiający jednakże, dopuszcza rozwiązania równoważne opisywanym. W przypadku zastosowania przez wykonawcę w tym zakresie rozwiązań równoważnych, wykonawca jest zobowiązany wykazać, że zaoferowane przez niego rozwiązania równoważne spełniają wymagania określone przez Zamawiającego.
8. Zamówienie nie jest udzielane w częściach.
9. Termin realizacji dostaw wg harmonogramu dostaw stanowiącego załącznik nr 2 do Opisu Przedmiotu Zamówienia.
10. Szczegółowe warunki realizacji przedmiotu umowy dotyczące zamówienia, wykonania, warunków i terminów zapłaty, warunków gwarancji, kar oraz dopuszczalnych zmian umowy zawarte są we wzorze umowy stanowiącym załącznik do SIWZ.
11. Wykonawcę obowiązuje należyta staranność przy realizacji zobowiązań umowy.

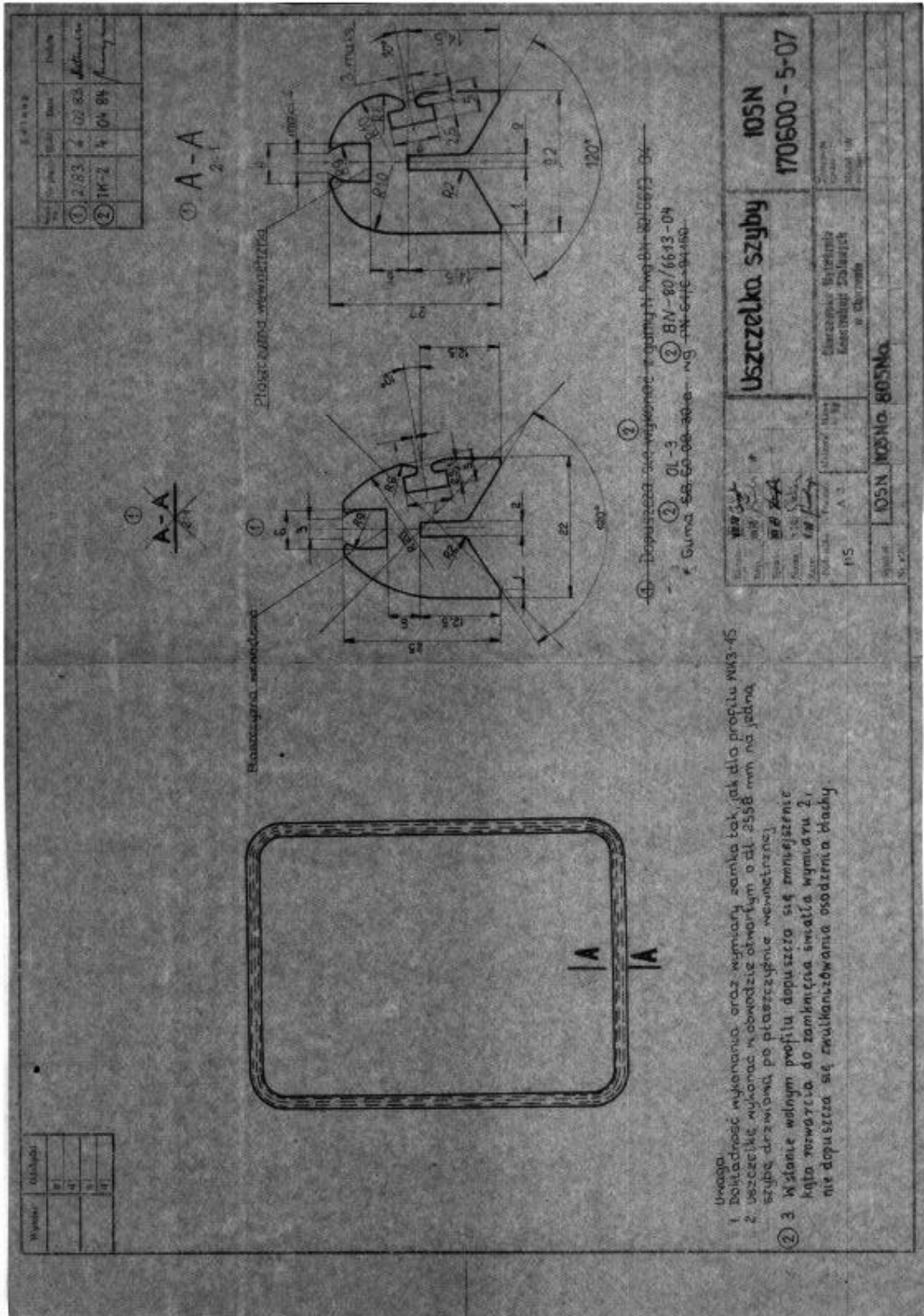
5. Wykaz norm dotyczących warunków technicznych zamówienia:

Oferowany przedmiot zamówienia jako element wnętrza wagonu musi być wykonany z materiałów posiadających aktualne badania palno – dymne i badania szyb bezpiecznych niezbędne dla elementów stosowanych w transporcie szynowym, potwierdzone odpowiednimi dokumentami wystawionymi przez uprawnione jednostki, spełniając normy i wymagania wg:

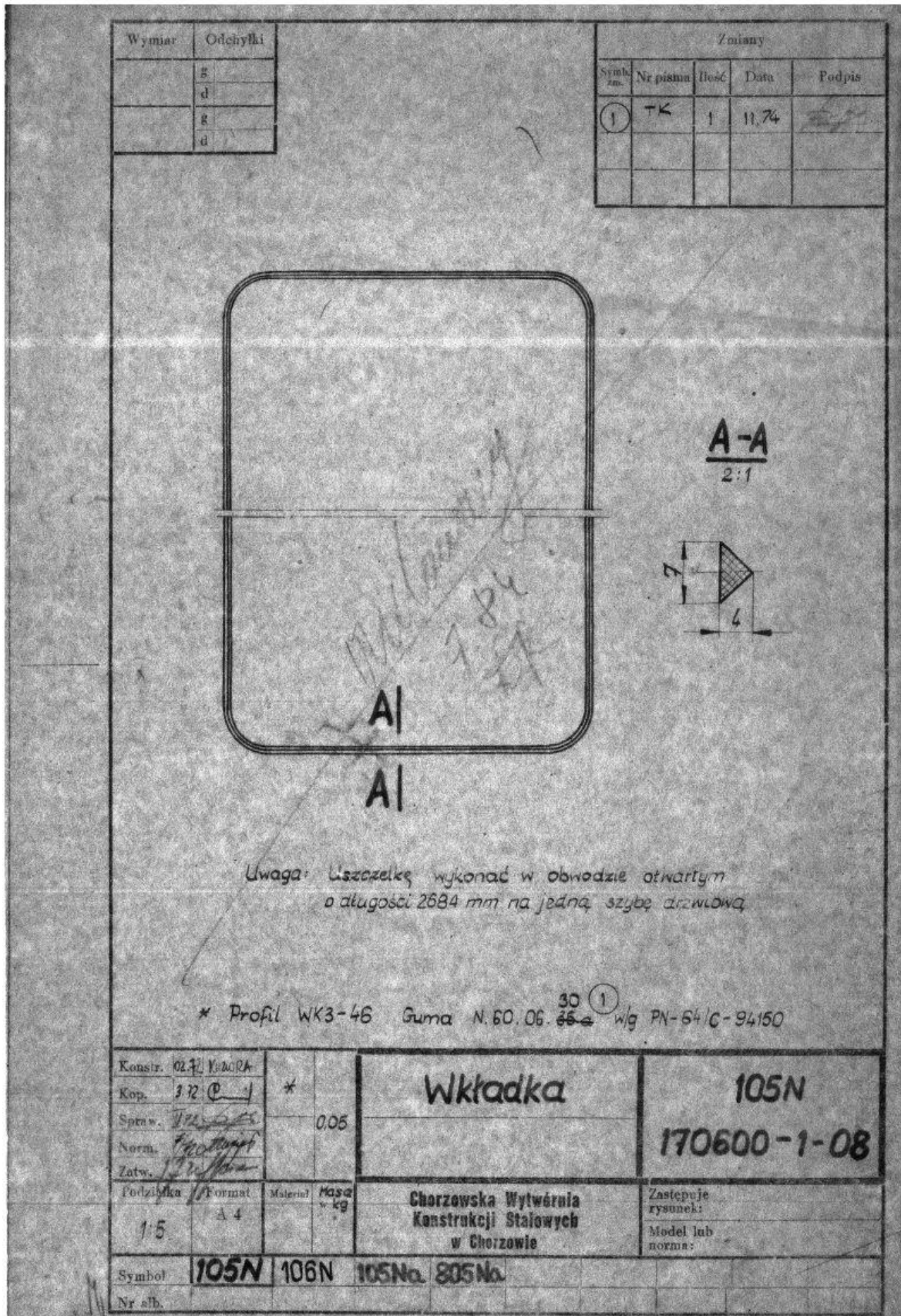
1. PN-K-02511.2000 Tabor kolejowy. Bezpieczeństwo przeciwpożarowe materiałów. Wymagania.
2. PN-K-02512.2000 Tabor kolejowy. Bezpieczeństwo przeciwpożarowe materiałów. Metoda badania wskaźnika rozprzestrzeniania się płomienia.
3. PN-K-02508:1999 Tabor kolejowy. Własności palne materiałów. Wymagania i metody badań.
4. PN-K-02501:2000 Tabor kolejowy. Własności dymowe materiałów. Wymagania i metody badań.
5. PN-K-02505 Tabor kolejowy. Stężenie tlenu i dwutlenku węgla wydzielanych podczas rozkładu termicznego lub spalania materiałów. Wymagania i badania.
6. PN-EN ISO 4589-2:2006 - wskaźnik tlenowy,
7. PN85/B-13059 Szyby bezpieczne hartowane dla kolejnictwa,

8. Rozporządzenia Ministra Infrastruktury z dnia 2 marca 2011 r.(Dz.U. nr 65 poz. 344) w sprawie warunków technicznych tramwajów i trolejbusów oraz zakresu ich niezbędnego wyposażenia, a w szczególności:
- a) Szyby muszą posiadać świadectwo homologacji i zgodności z normą PN85/B-13059 Szyby bezpieczne hartowane dla kolejnictwa - wydane przez akredytowaną jednostkę badawczą, Kserokopia świadectw wymagana przy złożeniu oferty,
 - b) laminat poliestrowo – szklany wraz z komponentami użytymi do budowy płytów drzwi muszą posiadać świadectwa (certyfikaty, raporty, wyniki badań) - wydane przez akredytowaną jednostkę badawczą, potwierdzającą zgodność wyrobów z normą PN-K-02511.2000 Tabor kolejowy. Bezpieczeństwo przeciwpożarowe materiałów. Wymagania.

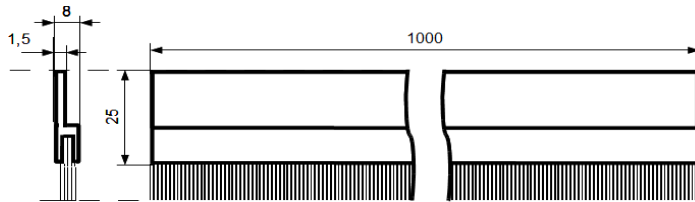
Kserokopie aktualnych świadectw, certyfikatów, raportów, wyników badań palno-dymnych wymagane przy złożeniu oferty.



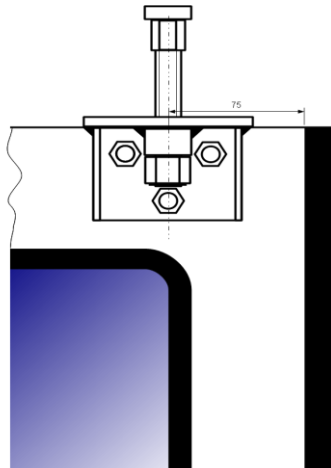
Rysunek nr 5. Uszczelka szyby drzwi.



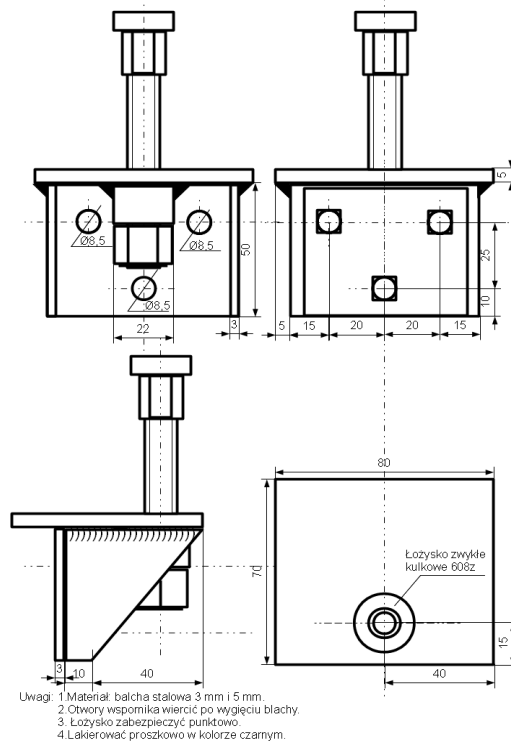
Rysunek nr 6. Wkładka uszczelki szyby drzwi.



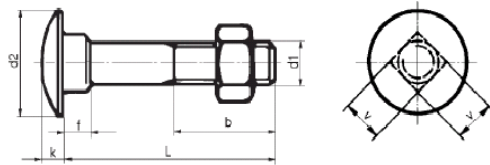
Rysunek nr 7. Zgarniacz miotłkowy drzwi.



Rysunek nr 8. Usytuowanie prowadnika górnego na płacie drzwi.



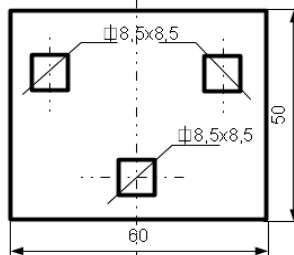
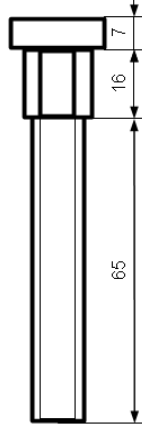
Rysunek nr 9. Prowadnik górny drzwi z łożyskiem – wymiary.



Wymiary dla 3 sztuk śrub zamkowych mocowania wspornika przewodnika drzwi

d2(mm)	k(mm)	f(mm)	L(mm)	b(mm)	d1(mm)	v(mm)
20	5	5	40	22	8	8,2

Do śrub stosować 3 sztuki nakrętek M8 kołpakowych z podkładkami sprężystymi.

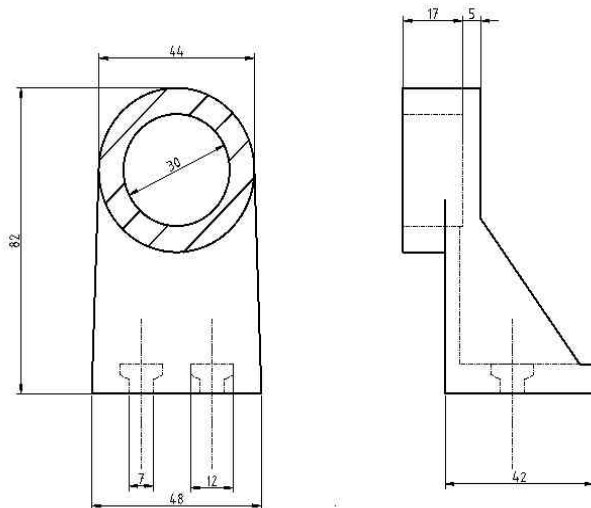


Stalowa blacha oporowa gr. 3 mm mocowania wspornika przewodnika drzwi.



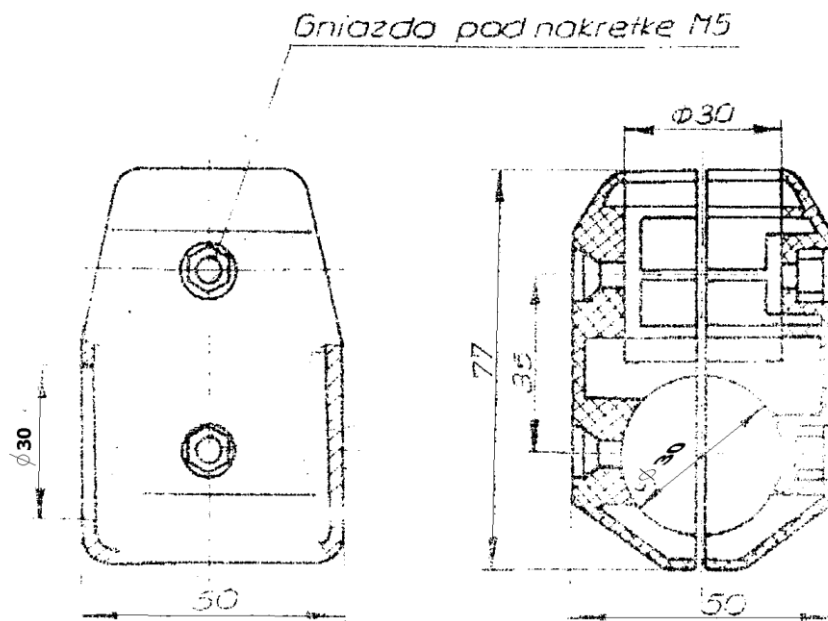
Śruba M 12 przewodnika drzwi z łożyskiem 608z i nakrętką samokontrującą.
 Uwagi: 1. Powlekać antykorozyjnie galwaniczne.
 2. Zabezpieczyć nakrętkę kołpakiem ochronnym z tworzywa w kolorze czarnym.

Rysunek nr 10. Przewodnik góry drzwi z łożyskiem – elementy.



Rysunek nr 11. Złączka poręczy drzwi z tworzywa – podstawowe wymiary.

Uwagi: Złączka stosowana na zakończeniach poręczy. W płytach drzwi nr 3 i 4 przedstawionych na rysunkach nr 2/111N i 2/105N2k należy zamontować dodatkową złączkę przelotową.

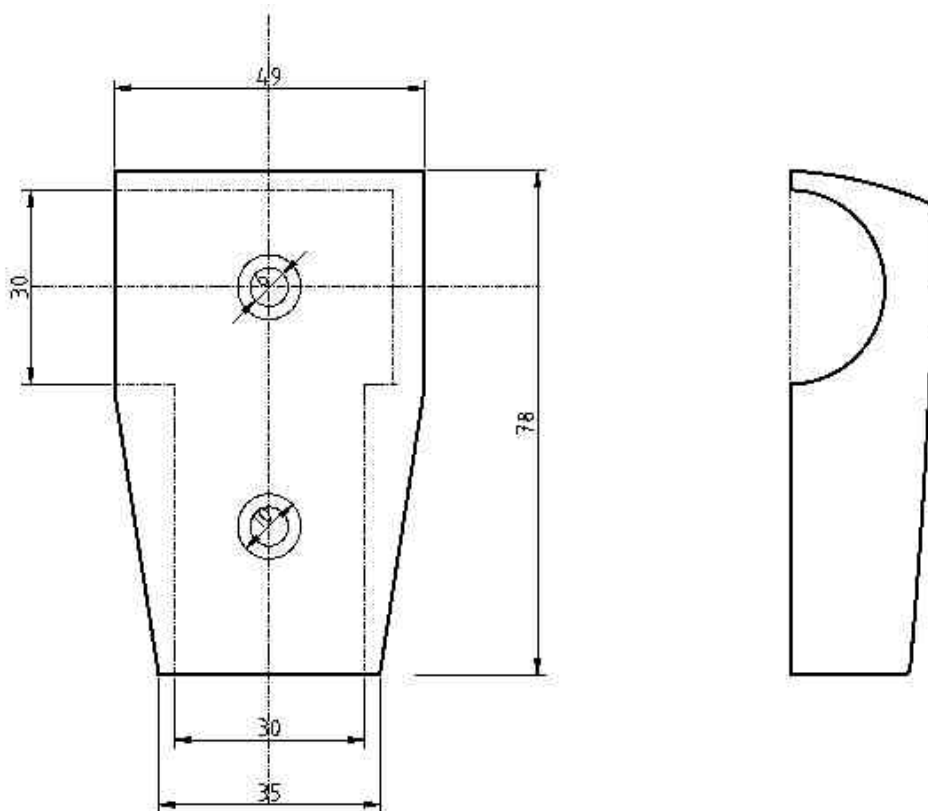


105 NA
rys nr 132112-1-00

Nazwa:	105 NA
Złączka krzyżowa	średnica rur - 30mm

Rysunek nr 12. Złączka poręczy drzwi z tworzywa – podstawowe wymiary.

Uwagi: Złączka stosowana na zakończeniach poręczy. W płytach drzwi nr 3 i 4 przedstawionych na rysunkach nr 2/111N i 2/105N2k należy zamontować dodatkową złączkę przelotową.



Rysunek nr 13. Złączka poręczy drzwi z odlewu – podstawowe wymiary.

Uwagi: Złączka stosowana na zakończeniach poręczy. W płytach drzwi nr 3 i 4 przedstawionych na rysunkach nr 2/111N i 2/105N2k należy zamontować dodatkową złączkę przelotową.

**Harmonogram dostaw kompletów drzwi do wagonów typu 105N2k i 111N
Dotyczy przetargu pisemnego nr sprawy ZUR/136/2016**

Lp.	Data dostawy *	Ilość drzwi do wagonów typu 105N2k (w kpl)	Ilość drzwi do wagonów typu 111N (w kpl)
1	05.05.2016r.	1	2
2	01.06.2016r.	1	
3	05.07.2016r.	1	
4	22.09.2016r.	2	
	<i>Razem</i>	5	2

Miejsce dostawy : magazyn ZM 5 w Zakładzie Usługowo Remontowym w Chorzowie, ul. Inwalidzka 5 - od poniedziałku do piątku w godz. od 7:30 do 13:00

* - Zamawiający dopuszcza zmiany Harmonogramu dostaw przed podpisaniem umowy z wybranym wykonawcą wynikające z ostatecznego terminu podpisania umowy. Jednocześnie zamawiający dopuszcza zmianę terminów poszczególnych dostaw na etapie realizacji umowy, na wniosek wykonawcy, w przypadku łączenia dostaw asortymentu jednym transportem oraz gdy terminy dostaw pozwalają zamawiającemu wykonać remonty wagonów w przyjętych terminach. Zmiany powyższe mogą być dokonane wyłącznie po uzyskaniu uprzedniej zgody zamawiającego.

(pieczęć adresowa firmy wykonawcy)

FORMULARZ OFERTOWY

W związku z ogłoszeniem przetargu pisemnego pn.: „**Zakup kompletów drzwi do wagonów typu 105N2k i 111N**” składamy niniejszą ofertę – nr sprawy **ZUR/136/2016**

1. Oferujemy wykonanie przedmiotu zamówienia w pełnym rzeczowym zakresie objętym specyfikacją istotnych warunków zamówienia na kwotę:

cena netto..... zł (słownie:.....zł)

podatek VATzł (słownie:.....zł)

cena bruttozł (słownie:.....zł)

2. Oświadczamy, że udzielamy miesięcznej gwarancji na dostarczony przedmiot zamówienia (minimum 24 miesiące – maksimum 60 miesięcy).
3. Oświadczamy, że zapoznaliśmy się z treścią specyfikacji istotnych warunków zamówienia i nie wnosimy do niej żadnych zastrzeżeń.
4. Oświadczamy, że dostawę objętą zamówieniem wykonamy sami / zamierzamy zlecić podwykonawcy w następującym zakresie*.....
5. Oświadczamy, że uważamy się związanymi niniejszą ofertą na czas wskazany w specyfikacji istotnych warunków zamówienia.
6. Oświadczamy, że przedmiot zamówienia wykonamy zgodnie z harmonogramem dostaw.
7. Oświadczamy, że oferta na dostawę kompletów drzwi do wagonów typu 105N2k i 111N spełnia wymagania zawarte w Opisie Przedmiotu Zamówienia.
8. Akceptujemy bez zastrzeżeń „wzór umowy” w sprawie zamówienia sektorowego, w tym warunki płatności i zobowiązujemy się w przypadku wyboru naszej oferty do zawarcia umowy o treści zgodnej z wzorem umowy, w miejscu oraz terminie wyznaczonym przez zamawiającego.

Całość oferty składamy na kolejno ponumerowanych stronach.

Załączniki do oferty:

1.
2.
3.

.....
Miejscowość i data

.....
Podpisano
(przedstawiciel wykonawcy)

FORMULARZ CENOWY

Nazwa wykonawcy.....

Adres wykonawcy.....

Numer telefonu.....

Numer faksu.....

E-mail.....

Nr sprawy – ZUR/136/2016

Lp.	Przedmiot zamówienia	Ilość kpl.	Cena jedn. w zł/kpl	Wartość netto w zł	VAT	Wartość brutto w zł
1.	Drzwi do wagonu typu 105N2k	5				
2.	Drzwi do wagonu typu 111N	2				
Razem						

Podpisano:
(przedstawiciel wykonawcy)

OŚWIADCZENIE WYKONAWCY

(dotyczy całego podmiotu i osób upoważnionych do składania oświadczenia woli)

Nazwa wykonawcy

Adres wykonawcy

Numer telefonu

Numer faksu

Adres poczty elektronicznej.....

Składając ofertę w przetargu pisemnym na **zakup kompletów drzwi do wagonów typu 105N2k i 111N**, nr sprawy: ZUR/136/2016,

Oświadczam/y, że spełniam/y warunki dotyczące:

1. posiadania uprawnień do wykonywania określonej działalności lub czynności zgodnie z wymogami właściwej ustawy,
2. posiadania wiedzy i doświadczenia,
3. dysponowania odpowiednim potencjałem technicznym oraz osobami zdolnymi do wykonania zamówienia,
4. sytuacji ekonomicznej i finansowej,

oraz oświadczam/y, że:

- nie wyrządziłem szkody, nie wykonując zamówienia lub wykonując je nienależycie,
- nie otwarto w stosunku do mnie likwidacji ani nie ogłoszono upadłości,
- nie zalegam z uiszczeniem podatków, opłat oraz składek na ubezpieczenie społeczne lub zdrowotne,
- nie zostałem prawomocnie skazany za przestępstwo popełnione w związku z postępowaniem o udzielenie zamówienia, przestępstwo przeciwko prawom osób wykonujących pracę zarobkową, przestępstwo przeciwko środowisku, przestępstwo przekupstwa, przestępstwo przeciwko obrotowi gospodarczemu lub inne przestępstwo popełnione w celu osiągnięcia korzyści majątkowych, a także za przestępstwo skarbowe lub przestępstwo udziału w zorganizowanej grupie albo związku mających na celu popełnienie przestępstwa lub przestępstwa skarbowego,
- nie wykonywałem bezpośrednio czynności związanych z przygotowaniem prowadzonego postępowania i nie posługiwałem się w celu sporządzenia oferty osobami uczestniczącymi w dokonywaniu tych czynności.

Podpisano:
(przedstawiciel/e wykonawcy)

WYKAZ WYKONANYCH DOSTAW

Nazwa wykonawcy.....
 Adres wykonawcy.....
 Numer telefonu.....
 Numer faksu.....
 E-mail.....

Składając ofertę w przetargu pisemnym pn.: „**Zakup kompletów drzwi do wagonów typu 105N2k i 111N**”, nr sprawy: ZUR/136/2016, oświadczamy że wykazujemy się doświadczeniem, polegającym na wykonaniu w okresie ostatnich 3 lat przed upływem terminu składania ofert następujących dostaw, odpowiadających wymaganiom Zamawiającego:

Lp.	Nazwa (firma) i adres odbiorcy	Opis wykonanych dostaw wraz z ilością dostarczonych kompletów drzwi	Data wykonania zamówienia

Jednocześnie załączamy dokumenty potwierdzające, że wskazane w wykazie dostawy zostały wykonane należycie.

W przypadku gdy Zamawiający jest podmiotem, na rzecz którego dostawy wskazane w wykazie zostały wykonane, Wykonawca nie ma obowiązku przedkładania dokumentów (np. referencji) potwierdzających należyte wykonanie dostawy.

.....
 (Miejscowość i data)

.....
 (podpis Wykonawcy/Pełnomocnika)

WZÓR UMOWY**UMOWA NR**

zawarta dnia w pomiędzy:

Tramwaje Śląskie S.A. z siedzibą w Chorzowie - ul. Inwalidzka 5, 41-506 Chorzów, o kapitale zakładowym wynoszącym 147.208.320,00 PLN, który został pokryty w całości, zarejestrowaną w rejestrze przedsiębiorców Krajowego Rejestru Sądowego prowadzonego przez Sąd Rejonowy Katowice-Wschód w Katowicach Wydział VIII Gospodarczy KRS pod numerem 0000145278, o numerze NIP: 634-01-25-637, o numerze identyfikacyjnym REGON: 270561663, **Zakład Usługowo Remontowy** zwaną w dalszej części umowy „**Zamawiającym**”, reprezentowaną przez:

- -

- -

a

..... z siedzibą w –,
o kapitale zakładowym wynoszącym zł, który został pokryty w całości/w części(*) (jeśli dotyczy), zarejestrowanym(a) w rejestrze przedsiębiorców Krajowego Rejestru Sądowego prowadzonego przez Sąd Rejonowy w pod numerem KRS:....., o numerze NIP:, o nu

merze identyfikacyjnym REGON:, zwanym(a) w dalszej części umowy **Wykonawcą**, reprezentowanym(a) przez:

- -

- -

lub

.....(Imię i nazwisko).....o numerze PESEL....., zamieszkałym(a) w, prowadzącym(a) działalność gospodarczą pod nazwą z siedzibą w, o numerze NIP:, o numerze identyfikacyjnym REGON:, zwanym(a) w dalszej części umowy **Wykonawcą**.

zwanych w dalszej części Umowy łącznie „Stronami” lub z osobna „Stroną”.

W wyniku przeprowadzonego postępowania o udzielenie zamówienia sektorowego w formie przetargu pisemnego, zarejestrowanego pod numerem sprawy ZUR/136/2016 zawiera się umowę o następującej treści:

§ 1

1. Przedmiotem niniejszej umowy jest dostawa kompletów drzwi do wagonów typu 105N2k i 111N o parametrach określonych w Opisie Przedmiotu Zamówienia, stanowiącym Załącznik nr 1 do Umowy – zwana również w dalszej części Umowy „**przedmiotem zamówienia**”.
2. Wykonawca oświadcza, że zapoznał się z wymaganiami Zamawiającego zawartymi w Opisie Przedmiotu Zamówienia i nie wnosi do nich żadnych uwag i zastrzeżeń.
3. Wykonawca oświadcza, że spełnia wszelkie warunki należytego wykonania Umowy, posiada niezbędne uprawnienia, umiejętności, wiedzę, środki, sprzęt i doświadczenie niezbędne do realizacji przedmiotu zamówienia i zobowiązuje się go wykonać z należytą starannością oraz aktualnym poziomem wiedzy i techniki.

§ 2

1. Dostawa kompletów drzwi do wagonów typu 105N2k i 111N odbywać się będzie zgodnie z harmonogramem dostaw zawartym w załączniku nr 1 do Opisu Przedmiotu Zamówienia.
2. Miejscem dostaw kompletów drzwi do wagonów typu 105N2k i 111N będzie magazyn Zamawiającego ZM5, znajdujący się w Chorzowie przy ul. Inwalidzkiej 5. Odbiory będą się odbywać w dni robocze, przez co należy rozumieć dni od poniedziałku do piątku, w godzinach 7.30 – 13.00, z wyłączeniem świąt i dni ustawowo wolnych od pracy.
3. Wykonawca zapewnia bezpłatne dostawy, o których mowa w ust. 2 powyżej, oraz zapewnia właściwe opakowanie kompletów drzwi do wagonów typu 105N2k i 111N. Wykonawca ponosi odpowiedzialność za utratę, zniszczenie lub uszkodzenie przedmiotu zamówienia do czasu potwierdzenia ich odbioru przez Zamawiającego. Koszty ubezpieczenia przedmiotu zamówienia obciążają Wykonawcę.
4. Wraz z każdą dostawą Wykonawca zobowiązany jest do przedłożenia Zamawiającemu w szczególności, dla każdego kompletu drzwi do wagonów typu 105N2k i 111N świadectwa jakości i karty gwarancyjne.
5. Za wykonaną dostawę rozumie się dostarczenie przedmiotu zamówienia do miejsca wskazanego w ust. 2 powyżej, którego odbiór potwierdzony będzie dowodem dostawy (dowód WZ lub lista wydawcza) wystawionym przez Wykonawcę i podpisanym przez pracownika Zamawiającego.
6. W przypadku, gdy przy odbiorze przedmiotu zamówienia Zamawiający stwierdzi, że zachodzi przynajmniej jedna z następujących okoliczności:
 - a) dostawa jest niezgodna z Umową,
 - b) przedmiot zamówienia ma wady lub usterki,
 - c) Wykonawca nie dostarczył dokumentów, o których mowa w ust. 4 powyżej,Zamawiający ma prawo odmówić dokonania przyjęcia przedmiotu zamówienia.

7. Zamawiający dopuszcza możliwość zmiany terminów dostaw kompletów drzwi do wagonów typu 105N2k i 111N w stosunku do terminów określonych w Harmonogramie dostaw, o którym mowa w ust. 1 powyżej, za uprzednią pisemną zgodą Zamawiającego.

§ 3

1. Z tytułu dostaw Wykonawcy przysługuje wynagrodzenie, które wynosi:
netto: zł (słownie:)
2. Ceny jednostkowe odzwierciedla tabela będąca Załącznikiem nr 2 do niniejszej Umowy.
3. Cena za wykonanie całości przedmiotu zamówienia niniejszej Umowy określona w ust. 1 powyżej, jak również ceny jednostkowe określone w ust. 2 powyżej, są cenami niezmiennymi.
4. Cena określona w ust. 1 powyżej uwzględnia wszystkie koszty związane z realizacją niniejszej umowy, łącznie z kosztami transportu, zabezpieczenia, opakowania i ubezpieczenia.

§ 4

Wykonawca zobowiązuje się do:

1. Wykonania przedmiotu zamówienia zgodnie z zakresem rzeczowym, o którym mowa w § 1 ust. 1 niniejszej Umowy,
2. Prawidłowego wykonania wszystkich czynności związanych z realizacją przedmiotu zamówienia zgodnie z obowiązującymi normami, obowiązującymi przepisami i zasadami współczesnej wiedzy technicznej.

§ 5

Wykonawca zobowiązuje się nie zatrudniać pracowników Zamawiającego przy realizacji przedmiotu umowy bez uprzedniej zgody Zamawiającego wyrażonej na piśmie, przy czym zakaz dotyczy zarówno zawarcia umowy o pracę, jak też umowy cywilnoprawnej – nazwanej lub nienazwanej, na podstawie której świadczona jest praca. W razie naruszenia tego obowiązku, Zamawiający może naliczyć karę umowną w wysokości do 5% wartości netto Umowy, o której mowa w § 3 ust. 1 Umowy.

§ 6

1. Wykonawca udziela Zamawiającemu gwarancji jakości na dostarczone komplety drzwi do wagonów typu 105N2k i 111N na okres)* miesiący, licząc od dnia podpisania przez upoważnionego pracownika Zamawiającego dowodu dostawy, o którym mowa w § 2 ust. 5 Umowy, odrębnie dla każdej wykonanej dostawy.
2. Usunięcie wad i usterek gwarancyjnych jest dokonywane przez Wykonawcę na jego koszt w terminie 14 dni od daty zgłoszenia wad lub usterek przez Zamawiającego.

3. W uzasadnionych przypadkach braku możliwości usunięcia wady lub usterki gwarancyjnej przez Wykonawcę w terminie, o którym mowa w ust. 2 powyżej, dopuszcza się możliwość wydłużenia terminu naprawy za uprzednią pisemną zgodą Zamawiającego.
4. Czas z tytułu napraw gwarancyjnych, liczony od momentu zgłoszenia wady lub usterki do momentu jej usunięcia, przedłuża okres gwarancji o czas wynikający z naprawy.
5. Fakt wykonania naprawy gwarancyjnej Wykonawca zobowiązany jest potwierdzić w karcie gwarancyjnej wraz z adnotacją o przedłużeniu gwarancji o czas wynikający z naprawy.

)* - *określa Wykonawca na etapie składania ofert.*

§ 7

1. Rozliczenie z tytułu realizacji niniejszej Umowy odbywać się będzie na podstawie faktur wystawionych na podstawie podpisanych przez Zamawiającego dowodów dostaw, o których mowa w § 2 ust. 5 Umowy.
2. Do wartości netto każdej dostawy zostanie doliczony podatek VAT w wysokości obowiązującej w dniu wystawienia faktury.
3. Wykonawca wystawi fakturę po terminie udokumentowanej daty dostawy.
4. Zamawiający zobowiązuje się do dokonania zapłaty wynagrodzenia przelewem na rachunek bankowy Wykonawcy, w terminie do 30 dni od daty otrzymania prawidłowo wystawionej faktury po dokonanej dostawie.
5. Za dzień zapłaty uznaje się datę obciążenia rachunku bankowego Zamawiającego.
6. W treści faktury należy umieścić następujący zapis: **dotyczy ZUR Chorzów.**

§ 8

Całość dostaw zostanie zrealizowana do dnia 22.09.2016 r

§9

1. Wykonawca nie może bez pisemnej zgody Zamawiającego przekazać osobom trzecim praw i obowiązków wynikających z niniejszej Umowy pod rygorem nieważności.
2. Wykonawca odpowiada względem Zamawiającego za prace, które wykonuje przy pomocy podwykonawców.

§ 10

1. Zamawiający jest uprawniony do naliczania Wykonawcy kar umownych w następujących przypadkach:
 - a) za odstąpienie od Umowy lub jej części przez Zamawiającego z przyczyn, za które ponosi odpowiedzialność Wykonawca – w wysokości 20% wynagrodzenia netto określonego w § 3 ust. 1. Umowy. Przepis niniejszy pozostaje w mocy po wygaśnięciu umowy w wyniku odstąpienia od niej przez którąkolwiek ze Stron,

- b) za opóźnienie w dostawie w stosunku do terminu wskazanego w Harmonogramie dostaw, o którym mowa w § 2 ust. 1 Umowy – w wysokości 3% wynagrodzenia netto za daną dostawę, ustalonego zgodnie z § 3 ust. 2 Umowy i ilością przedmiotu zamówienia, za każdy dzień opóźnienia,
 - c) za opóźnienie w usunięciu wad lub usterek ujawnionych w okresie gwarancji lub rękojmi w przedmiocie zamówienia – w wysokości 3% wynagrodzenia netto określonego w § 3 ust. 2 Umowy za każdy dzień opóźnienia, po upływie terminu wyznaczonego na usunięcie wad w jednym komplecie drzwi,
5. w przypadku powierzenia wykonania przedmiotu umowy osobom trzecim bez zgody Zamawiającego, o której mowa w § 9 ust. 1 Umowy – w wysokości 20% wynagrodzenia netto określonego w § 3 ust. 1 Umowy – na wezwanie Zamawiającego, w terminie wskazanym w wezwaniu.
2. Zamawiającemu przysługuje prawo do sumowania kar umownych z tytułu odstąpienia od Umowy z przyczyn zależnych od Wykonawcy oraz za opóźnienie w dostawie.
3. W razie, gdy kary umowne nie pokryją poniesionej szkody, Zamawiający zachowuje możliwość dochodzenia odszkodowania uzupełniającego na zasadach ogólnych.
4. Poza wypadkami odstąpienia wynikającymi z właściwych przepisów prawa Zamawiający może również odstąpić od realizacji Umowy lub jej pozostałej części z przyczyn leżących po stronie Wykonawcy w przypadku, gdy:
- a) Wykonawca przerwał realizację dostaw,
 - b) Wykonawca nie realizuje dostaw zgodnie z warunkami umownymi lub w sposób rażąco zaniedbuje zobowiązania umowne.
- Odstąpienie to wywiera skutek prawny na przyszłość, tj. od chwili złożenia oświadczenia woli przez Zamawiającego w tym przedmiocie.
- Odstąpienie, o którym mowa powyżej, nie wyłącza dochodzenia kar umownych przez Zamawiającego od Wykonawcy.
5. Zamawiający zastrzega sobie możliwość potrącania naliczonych kar umownych z wynagrodzenia netto należnego Wykonawcy, a Wykonawca wyraża na to zgodę.

§ 11

1. Strony wyznaczają następujące osoby do kontaktu w celu prawidłowej realizacji niniejszej Umowy:
- a) ze strony Zamawiającego: **Bożena Maruszewska, tel.(32) 246-42-81 wew.363.**
 - b) ze strony Wykonawcy:, **tel.....**

2. Wszelkie zgłoszenia i zawiadomienia następować będą na następujące numery i adresy:
 - a) ze strony Zamawiającego: **Tramwaje Śląskie S.A. Zakład Usługowo Remontowy, 41-506 Chorzów ul. Inwalidzka 5, tel. (32) 246-42-81 wewn.354, faks. (32) 246-40-34,**
 - b) ze strony Wykonawcy:
3. Zmiana danych, o których mowa w ust. 1 i 2 powyżej nie wymaga zmiany Umowy, a jedynie pisemnego powiadomienia drugiej strony. Zmiana jest wiążąca najwcześniej od dnia, w którym powiadomienie dotarło do drugiej strony.

§ 12

Cesja wierzytelności wynikających z niniejszej Umowy może być dokonana tylko za pisemną uprzednią zgodą Zamawiającego pod rygorem nieważności.

§ 13

1. Ewentualne spory mogące wyniknąć na tle realizacji postanowień niniejszej Umowy zostaną rozstrzygnięte przez sąd właściwy dla siedziby Zamawiającego.
2. W sprawach nieuregulowanych w treści niniejszej Umowy zastosowanie mają przepisy Kodeksu cywilnego oraz inne obowiązujące w przedmiotowym zakresie.

§ 14

Umowę sporządzono w dwóch jednobrzmiących egzemplarzach, po jednym dla każdej ze Stron.

§ 15

Załączniki do niniejszej Umowy stanowią jej integralną część.

Załączniki:

- załącznik nr 1 – Opis Przedmiotu Zamówienia,
- załącznik nr 2 - Wykaz cen jednostkowych.

ZAMAWIAJĄCY

WYKONAWCA

OPIS PRZEDMIOTU ZAMÓWIENIA

1. Przedmiotem zamówienia jest dostawa:

- 5 kompletów drzwi do wagonów tramwajowych typu 105 N2k.
- 2 kompletów drzwi do wagonów tramwajowych typu 111 N.

Dostawa kompletów drzwi związana jest z potrzebą wymiany wyeksploatowanych drzwi na równoważne drzwi dwuskrzydłowe, przystosowane do otwierania do wnętrza wagonu i dostosowane do pracy z tradycyjnymi napędami tramwajowymi lub typu IGE albo LM.

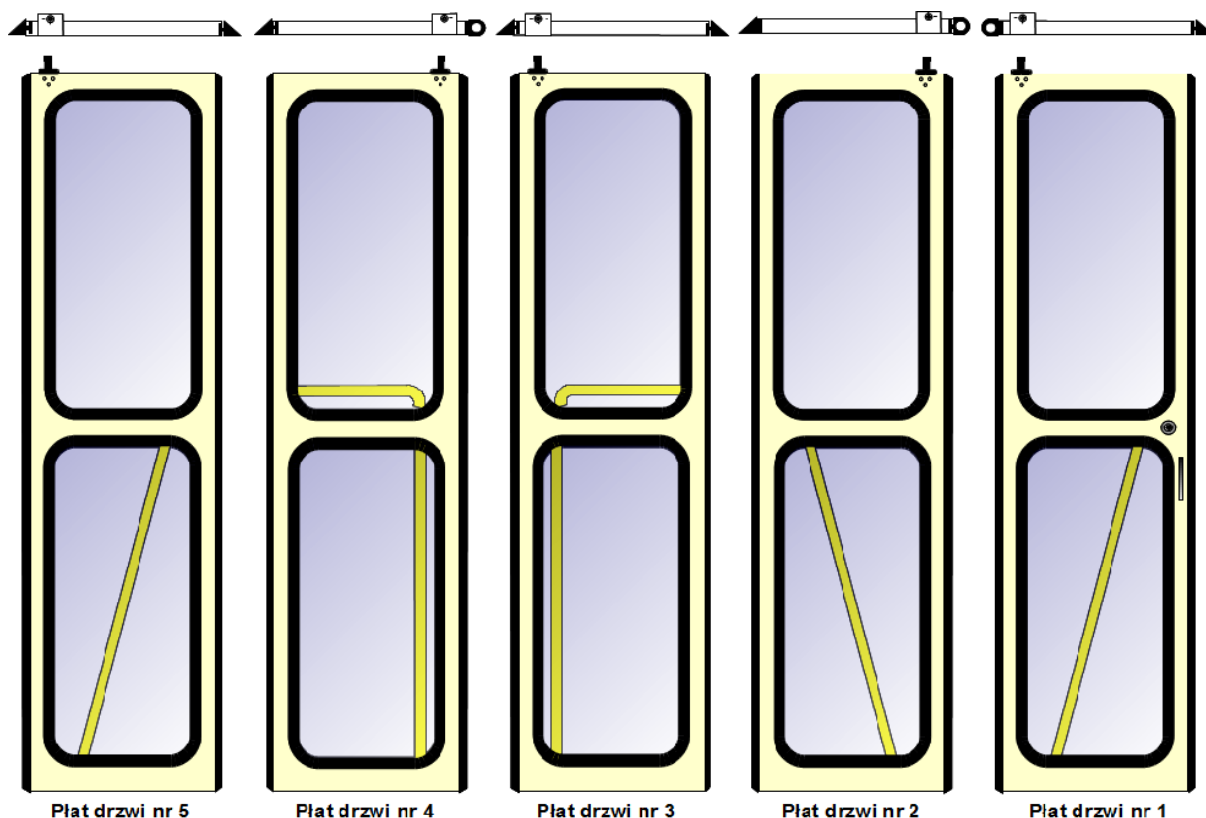
Harmonogram dostaw kompletów drzwi do wagonów 105N2k i 111N zawiera załącznik nr 1 do Opisu Przedmiotu Zamówienia.

1.1. Dostawa 5 kompletów drzwi do wagonów tramwajowych typu 105N2k przyjmuje następującą konfigurację zgodną z rysunkami nr 1/105N2k i 2/105N2k:

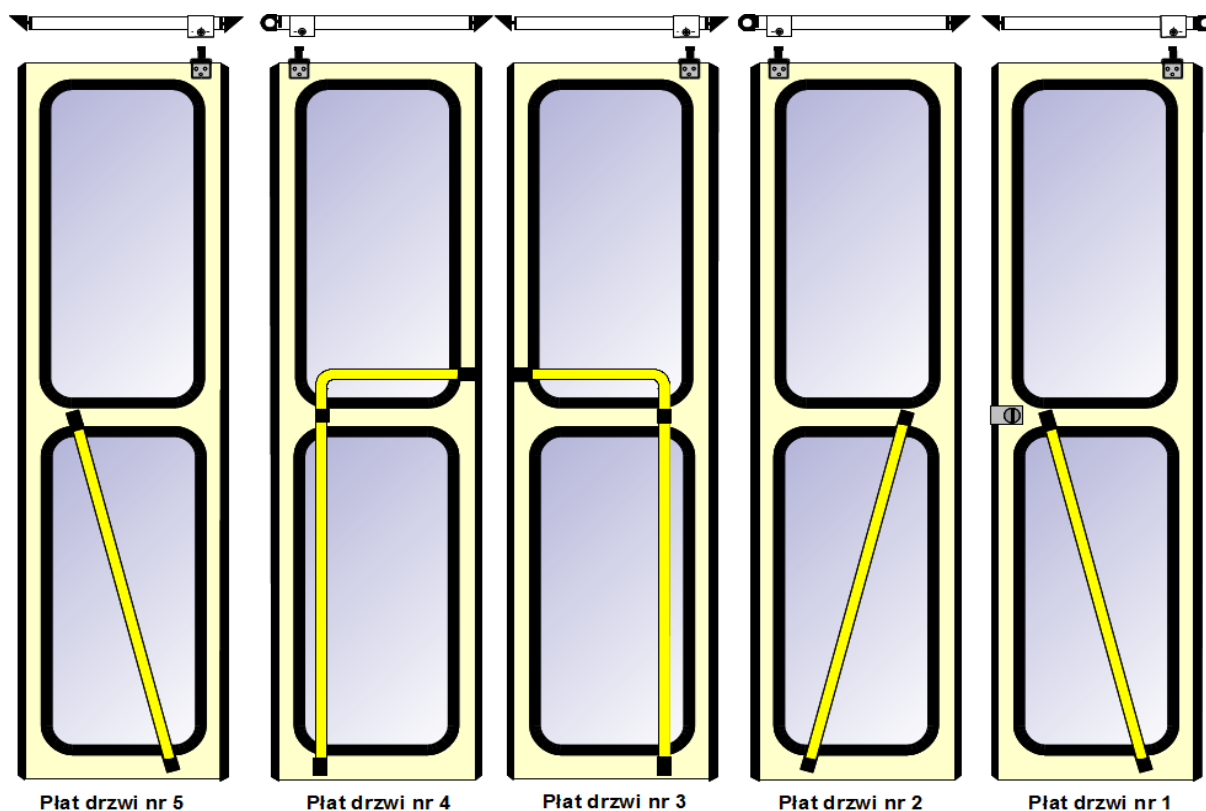
W 5 kompletach drzwi do wagonów tramwajowych typu 105N2k przez jeden komplet drzwi należy rozumieć:

- płat drzwi nr 1 w ilości 1 sztuki,
- płat drzwi nr 2 w ilości 3 sztuk,
- płat drzwi nr 3 w ilości 1 sztuki,
- płat drzwi nr 4 w ilości 1 sztuki,
- płat drzwi nr 5 w ilości 2 sztuk.

Łączna ilość płyt drzwi do wagonów tramwajowych typu 105N2k wynosi 40 sztuk.



Rysunek nr 1/105N2k. Płaty drzwi do wagonu tramwajowego typu 105N2k z układem skierowania uszczelek brzegowych – awers + widok z góry.



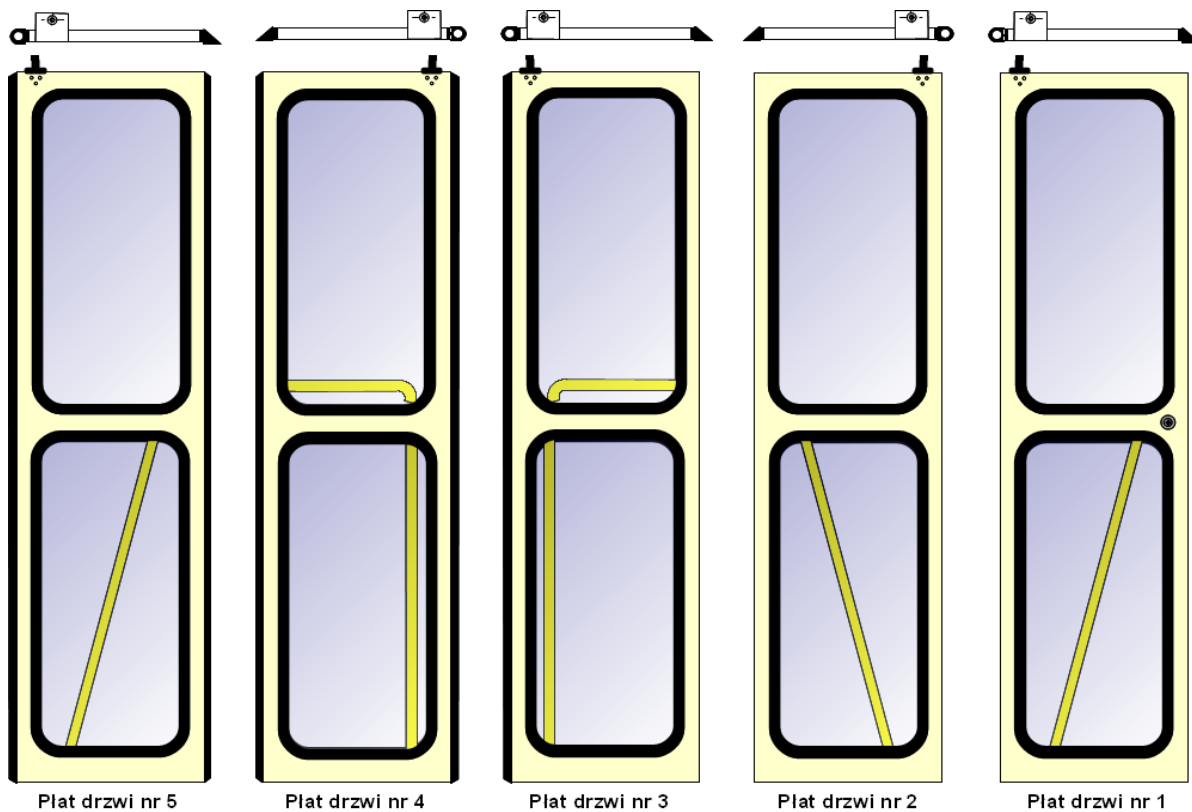
Rysunek nr 2/105N2k. Płaty drzwi do wagonu tramwajowego typu 105N2k z układem skierowania uszczelek brzegowych – rewers + widok z góry.

1.2. Dostawa 2 kompletów drzwi do wagonów tramwajowych typu 111N przyjmuje następującą konfigurację zgodną z rysunkami nr 1/111N i 2/111N:

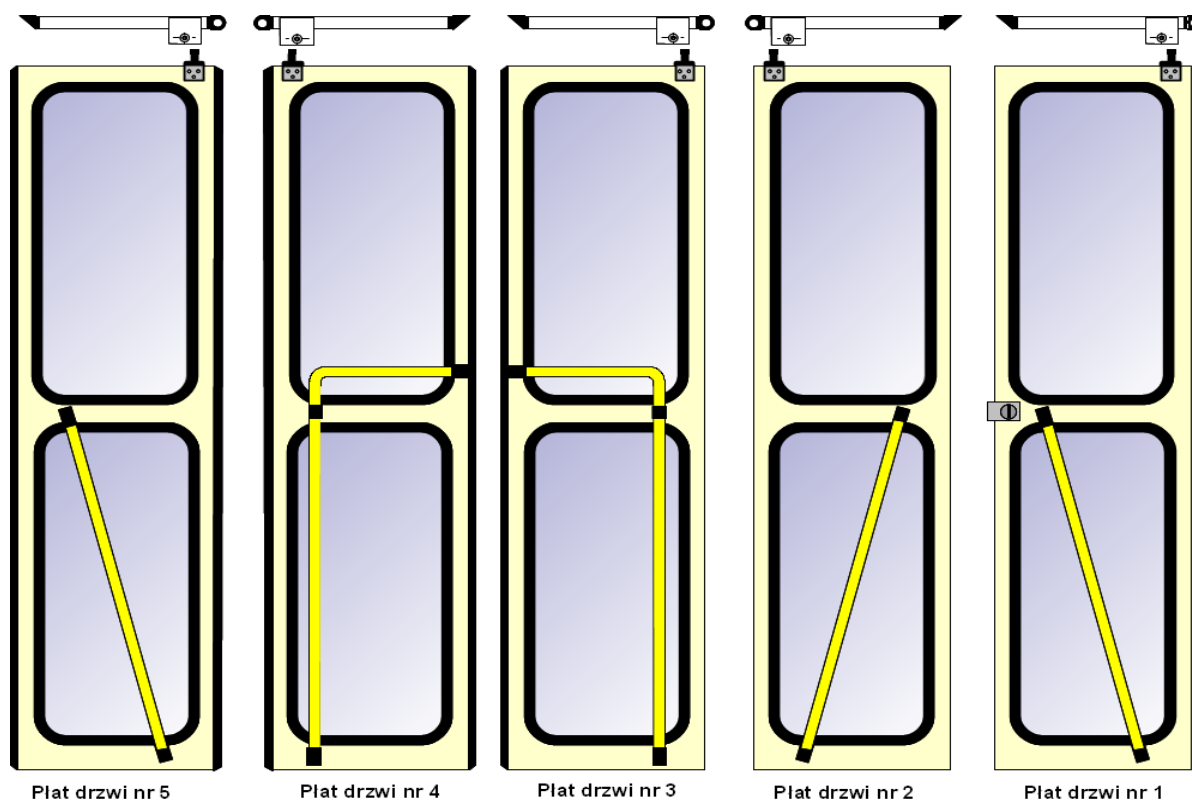
W 2 kompletach drzwi do wagonów tramwajowych typu 111N przez jeden komplet drzwi należy rozumieć:

- płat drzwi nr 1 w ilości 1 sztuki,
- płat drzwi nr 2 w ilości 2 sztuk,
- płat drzwi nr 3 w ilości 2 sztuk,
- płat drzwi nr 4 w ilości 2 sztuk,
- płat drzwi nr 5 w ilości 2 sztuk,

Łączna ilość płatów drzwi do wagonów tramwajowych typu 111N wynosi 18 sztuk.



Rysunek nr 1/111N. Płaty drzwi do wagonu tramwajowego typu 111N z układem skierowania uszczelek brzegowych – awers + widok z góry.

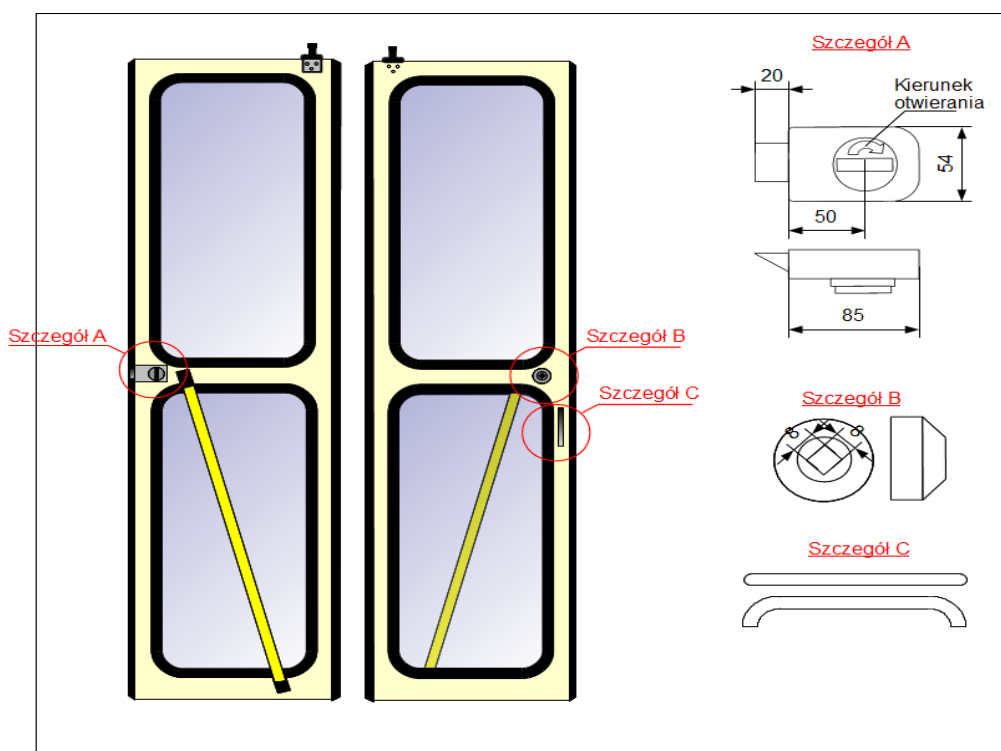


Rysunek nr 2/111N. Płaty drzwi do wagonu tramwajowego typu 111N z układem skierowania uszczelek brzegowych – rewers + widok z góry.

2. Warunki techniczne dla przedmiotu zamówienia:

- a) płyty drzwi fabrycznie nowe o szkielecie z profili aluminiowych pokrytych laminatem poliestrowo-szklanym o jednolitej strukturze,
- b) każdy płat drzwi wyposażony przez Wykonawcę w dwie homologowane i oznaczone szyby ze szkła hartowanego zgodne z rysunkiem nr 4 (TŚL/ZUR/TT/105Na/17-2) wprawione na gumowych sznurach profilowych zgodnie z rysunkami 5 (105N 170600-5-07) i 6 (105N 170600-1-08),
- c) płat drzwi o numerze 1 wg rysunku 1/105N2k wyposażony przez Wykonawcę po lewej i prawej stronie na całej długości krawędzi bocznych w uszczelki brzegowe zgodne z układem skierowania uszczelek przedstawionych na rysunku. Wymaga się, aby lewa krawędź wyposażona była w uszczelkę brzegową o przekroju typu Ω . Po przeciwnej stronie wymaga się uszczelki o przekroju trójkąta prostokątnego (tzw. płetwy) wprawionej w taki sposób, aby jej dłuższa krawędź skierowana była na zewnątrz wagonu.
- d) płyty drzwi o numerach 3,5 wg rysunku 1/105N2k wyposażone przez Wykonawcę po lewej i prawej stronie na całej długości krawędzi bocznych w uszczelki brzegowe zgodne z układem skierowania uszczelek przedstawionych na rysunku. Wymaga się, aby lewa i prawa krawędź wyposażona była w uszczelkę brzegową o przekroju trójkąta prostokątnego (tzw. płetwy) wprawionych w taki sposób, aby ich dłuższe krawędzie skierowane były na zewnątrz wagonu.
- e) płyty drzwi o numerach 2 i 4 wg rysunku 1/105N2k wyposażone przez Wykonawcę po lewej i prawej stronie na całej długości krawędzi bocznej w uszczelki brzegowe zgodne z układem skierowania uszczelek przedstawionych na rysunku. Wymaga się, aby prawe krawędzie wyposażone były w uszczelki brzegowe o przekroju typu Ω . Po przeciwnej stronie wymaga się uszczelki o przekroju trójkąta prostokątnego (tzw. płetwy) wprawionej w taki sposób, aby jej dłuższa krawędź skierowana była na zewnątrz wagonu.
- f) płyty drzwi o numerach 1,3,5 wg rysunku 1/111N wyposażone przez Wykonawcę po lewej i prawej stronie na całej długości krawędzi bocznej w uszczelki brzegowe zgodne z układem skierowania uszczelek przedstawionych na rysunku. Wymaga się, aby prawe krawędzie wyposażone były w uszczelki brzegowe o przekroju typu Ω . Po przeciwnej stronie wymaga się uszczelki o przekroju trójkąta prostokątnego (tzw. płetwy) wprawionej w taki sposób, aby jej dłuższa krawędź skierowana była na zewnątrz wagonu.
- g) płyty drzwi o numerach 2 i 4 wg rysunku 1/111N wyposażone przez Wykonawcę po lewej i prawej stronie na całej długości krawędzi bocznej w uszczelki brzegowe zgodne z układem skierowania uszczelek przedstawionych na rysunku. Wymaga się, aby prawe krawędzie wyposażone były w uszczelki brzegowe o przekroju typu Ω . Po przeciwnej stronie wymaga się uszczelki o przekroju trójkąta prostokątnego (tzw. płetwy) wprawionej w taki sposób, aby jej dłuższa krawędź skierowana była na zewnątrz wagonu.
- h) wszystkie uszczelki brzegowe zabezpieczone przez Wykonawcę przed zsuwaniem się z płatu,
- i) do każdego z płatów drzwi Wykonawca dostarczy aluminiowe zgarniacze miotełkowe w ilości 1 mb na płat, do montażu przez Zamawiającego – rysunek nr 7.
- j) do każdego z płatów drzwi Wykonawca dostarczy prowadnik górny z łożyskiem, do montażu przez Zamawiającego – rysunki nr 8, 9,10.
- k) każdy płat drzwi Wykonawca wyposaży w poręcze stalowe o średnicy \varnothing 30 mm, malowane proszkowo w kolorze żółtym wg RAL 1018 zamocowane stabilnie do płatów drzwi złączkami o średnicy wewnętrznej \varnothing 30 mm, wykonanymi z stopu metalu lub trwałego tworzywa sztucznego koloru czarnego. Warianty przedstawiają rysunki nr 11, 12, 13,
- l) poręcze proste płatów drzwi o numerach: 1,2,5 Wykonawca zamontuje ukośnie w dolnej części płata po przekątnej szyby dolnej - zgodnie z układem na rysunku nr 2,

- m) poręcze gięte pod kątem 90 ° dla płyt drzwi o numerach 3 i 4 pełniące rolę poręczy przy wejściu dla osób niepełnosprawnych Wykonawca zamontuje w dolnej części płyta prostopadle do szyby dolnej, dłuższym odcinkiem w pionie, zgodnie z rysunkiem nr 2,
- n) wymiary zewnętrzne pojedynczego płyta drzwi: 2064 mm x 590 mm x 28 mm (bez uszczelek). Wymaga się, aby wymiary płyt drzwi z uszczelkami gwarantowały (po zamontowaniu przez Zamawiającego) w stanie zamkniętym uszczelnienie przestrzeni wejść i wyjść wagonu.
- o) płyta drzwi nr 1 Wykonawca wyposaży dodatkowo w:
- zamek nawierzchniowy bębnekowy typu „Łuczniczka” albo „LOB” lub równoważny (z zasuwką ryglującą się o drąg drzwi od strony rewersu), natomiast po stronie awersu z zamontowaną wg rysunku nr 3 – szczegół A i B - wkładką na klucz typu kwadrat o wymiarze wewnętrznym 8mm x8mm,
 - metalowy uchwyt chromowany wg rysunku nr 3 – szczegół C - forma i kształt zgodne z rysunkiem, wymiary do uzgodnienia z Zamawiającym,
- p) płyty drzwi pokryte integralnie barwioną warstwą żelkotową (**kolor do ustalenia z Zamawiającym**).



Rysunek nr 3. Płata drzwi nr 1 w szczegółach.

3. Wymagania dotyczące montażu i eksploatacji płyt drzwi:

- a) powierzchnia laminatu – gładka, w połysku,
- b) laminat płyt drzwi odporny na zewnętrzne uszkodzenia mechaniczne typu odpryski kamieni, zewnętrzne warunki atmosferyczne, w tym oddziaływanie wysokich i niskich temperatur oraz opadów.
- c) płyty drzwi powinny być wykonane z materiałów dopuszczających mechaniczne czyszczenie na mokro i oddziaływanie środkami czyszczącymi wg dostępnych na rynku popularnych środków czyszczących.

4. Pozostałe wymogi realizacji zamówienia:

1. Wymagany okres gwarancji (jako jedno z kryterium oceny ofert) minimum 24 miesiące – maksimum 60 miesięcy od daty odbioru kompletów płytów drzwi.
2. W okresie gwarancji Wykonawca zobowiązany jest do nieodpłatnej naprawy lub wymiany wadliwego przedmiotu na wolny od wad w terminie 14 dni od daty zgłoszenia reklamacji.
3. Miejsce dostawy: magazyn ZM 5 w Zakładzie Usługowo Remontowym w Chorzowie, ul. Inwalidzka 5, od poniedziałku do piątku w godz. 7³⁰ – 13⁰⁰.
4. Oferowana cena nie podlega zmianie w okresie obowiązywania umowy.
5. Przedmiot zamówienia musi być fabrycznie nowy, wykonany zgodnie z obowiązującymi normami jakościowymi, warunkami technicznymi i wytycznymi obowiązującymi dla tego rodzaju asortymentu.
6. Zorganizowanie transportu, załadunku, ubezpieczenia oraz kosztów z tym związanych dotyczącego przedmiotu zamówienia leży po stronie Wykonawcy.
7. Zamawiający przy opisie przedmiotu zamówienia posłużył się znakami towarowymi i określonymi normami, ponieważ jest to uzasadnione specyfiką zamówienia. Zamawiający jednakże, dopuszcza rozwiązania równoważne opisywanym. W przypadku zastosowania przez wykonawcę w tym zakresie rozwiązań równoważnych, wykonawca jest zobowiązany wykazać, że zaoferowane przez niego rozwiązania równoważne spełniają wymagania określone przez Zamawiającego.
8. Zamówienie nie jest udzielane w częściach.
9. Termin realizacji dostaw wg harmonogramu dostaw stanowiącego załącznik nr 2 do Opisu Przedmiotu Zamówienia.
10. Szczegółowe warunki realizacji przedmiotu umowy dotyczące zamówienia, wykonania, warunków i terminów zapłaty, warunków gwarancji, kar oraz dopuszczalnych zmian umowy zawarte są we wzorze umowy stanowiącym załącznik do SIWZ.
11. Wykonawcę obowiązuje należyta staranność przy realizacji zobowiązań umowy.

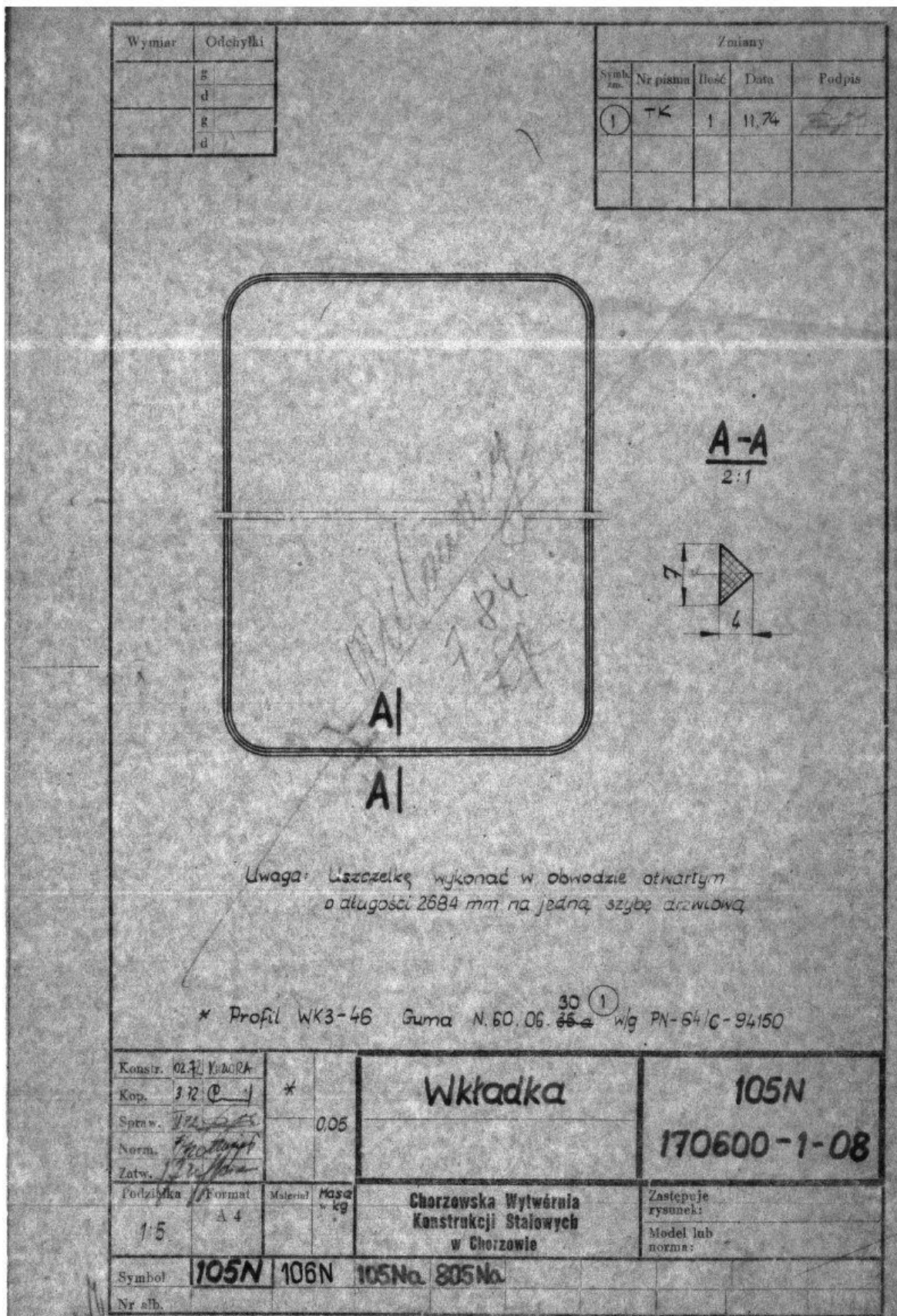
5. Wykaz norm dotyczących warunków technicznych zamówienia:

Oferowany przedmiot zamówienia jako element wnętrza wagonu musi być wykonany z materiałów posiadających aktualne badania palno – dymne i badania szyb bezpiecznych niezbędne dla elementów stosowanych w transporcie szynowym, potwierdzone odpowiednimi dokumentami wystawionymi przez uprawnione jednostki, spełniając normy i wymagania wg:

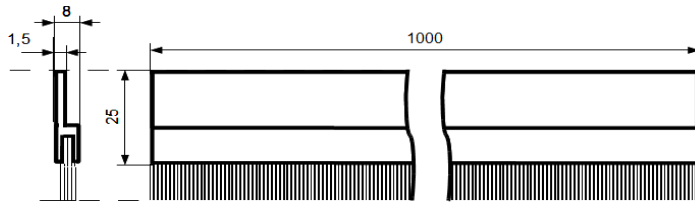
1. PN-K-02511.2000 Tabor kolejowy. Bezpieczeństwo przeciwpożarowe materiałów. Wymagania.
2. PN-K-02512.2000 Tabor kolejowy. Bezpieczeństwo przeciwpożarowe materiałów. Metoda badania wskaźnika rozprzestrzeniania się płomienia.
3. PN-K-02508:1999 Tabor kolejowy. Własności palne materiałów. Wymagania i metody badań.
4. PN-K-02501:2000 Tabor kolejowy. Własności dymowe materiałów. Wymagania i metody badań.
5. PN-K-02505 Tabor kolejowy. Stężenie tlenku i dwutlenku węgla wydzielanych podczas rozkładu termicznego lub spalania materiałów. Wymagania i badania.
6. PN-EN ISO 4589-2:2006 - wskaźnik tlenowy,

7. PN85/B-13059 Szyby bezpieczne hartowane dla kolejnictwa,
8. Rozporządzenia Ministra Infrastruktury z dnia 2 marca 2011 r.(Dz.U. nr 65 poz. 344) w sprawie warunków technicznych tramwajów i trolejbusów oraz zakresu ich niezbędnego wyposażenia, a w szczególności:
 - a) Szyby muszą posiadać świadectwo homologacji i zgodności z normą PN85/B-13059 Szyby bezpieczne hartowane dla kolejnictwa - wydane przez akredytowaną jednostkę badawczą, Kserokopia świadectw wymagana przy złożeniu oferty,
 - b) laminat poliestrowo – szklany wraz z komponentami użytymi do budowy płyt drzwi muszą posiadać świadectwa (certyfikaty, raporty, wyniki badań) - wydane przez akredytowaną jednostkę badawczą, potwierdzającą zgodność wyrobów z normą PN-K-02511.2000 Tabor kolejowy. Bezpieczeństwo przeciwpożarowe materiałów. Wymagania.

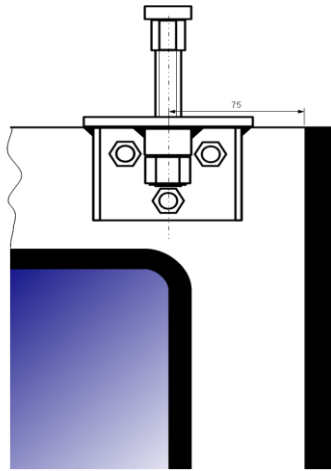
Kserokopie aktualnych świadectw, certyfikatów, raportów, wyników badań palno-dymnych wymagane przy złożeniu oferty.



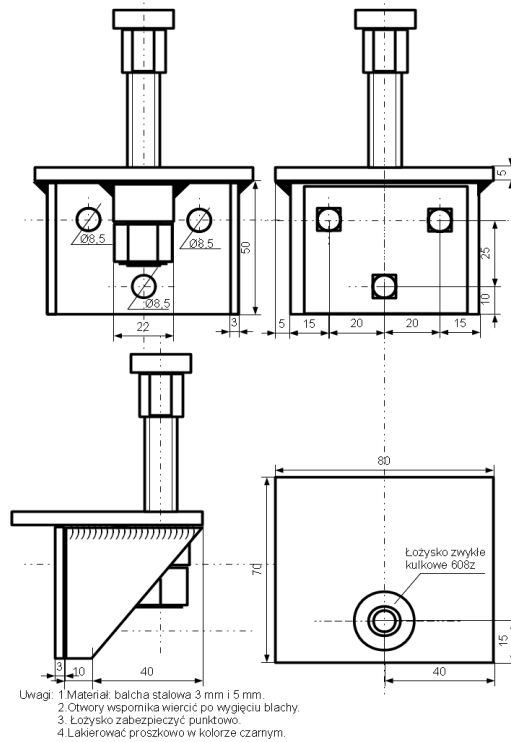
Rysunek nr 6. Wkładka uszczelki szyby drzwi.



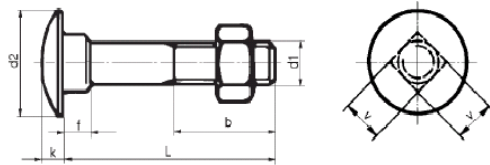
Rysunek nr 7. Zgarniacz miotłkowy drzwi.



Rysunek nr 8. Usytuowanie prowadnika górnego na płacie drzwi.



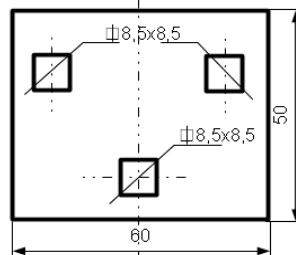
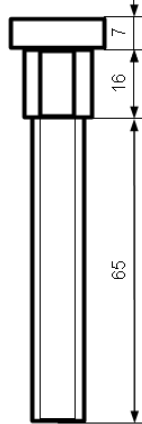
Rysunek nr 9. Prowadnik górny drzwi z łożyskiem – wymiary.



Wymiary dla 3 sztuk śrub zamkowych mocowania wspornika przewodnika drzwi

d2(mm)	k(mm)	f(mm)	L(mm)	b(mm)	d1(mm)	v(mm)
20	5	5	40	22	8	8,2

Do śrub stosować 3 sztuki nakrętek M8 kołpakowych z podkładkami sprężystymi.

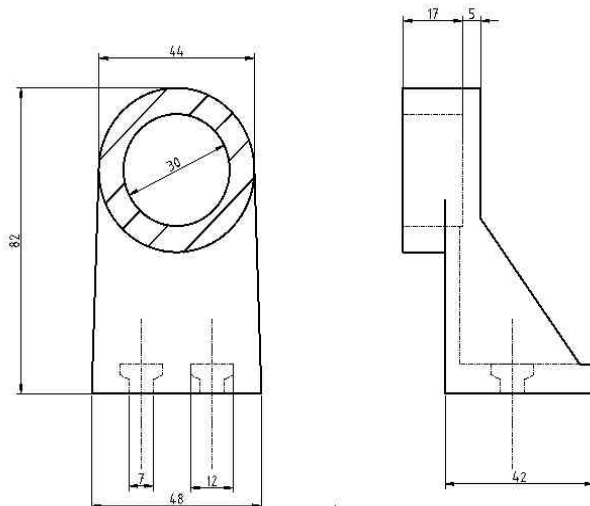


Stalowa blacha oporowa gr. 3 mm mocowania wspornika przewodnika drzwi.



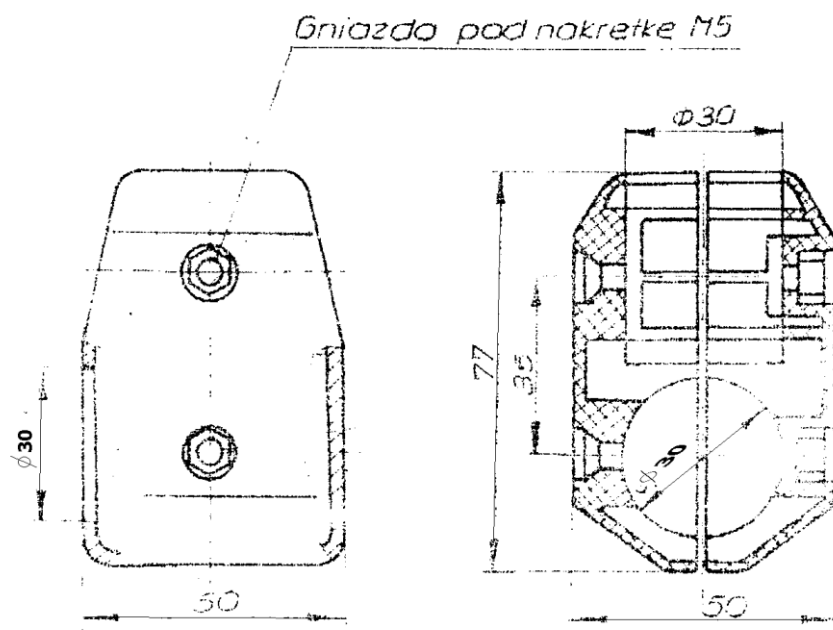
Śruba M 12 przewodnika drzwi z łożyskiem 608z i nakrętką samokontrującą.
 Uwagi: 1. Powlekać antykorozyjnie galwaniczne.
 2. Zabezpieczyć nakrętkę kołpakiem ochronnym z tworzywa w kolorze czarnym.

Rysunek nr 10. Przewodnik góry drzwi z łożyskiem – elementy.



Rysunek nr 11. Złączka poręczy drzwi z tworzywa – podstawowe wymiary.

Uwagi: Złączka stosowana na zakończeniach poręczy. W płytach drzwi nr 3 i 4 przedstawionych na rysunkach nr 2/111N i 2/105N2k należy zamontować dodatkową złączkę przelotową.

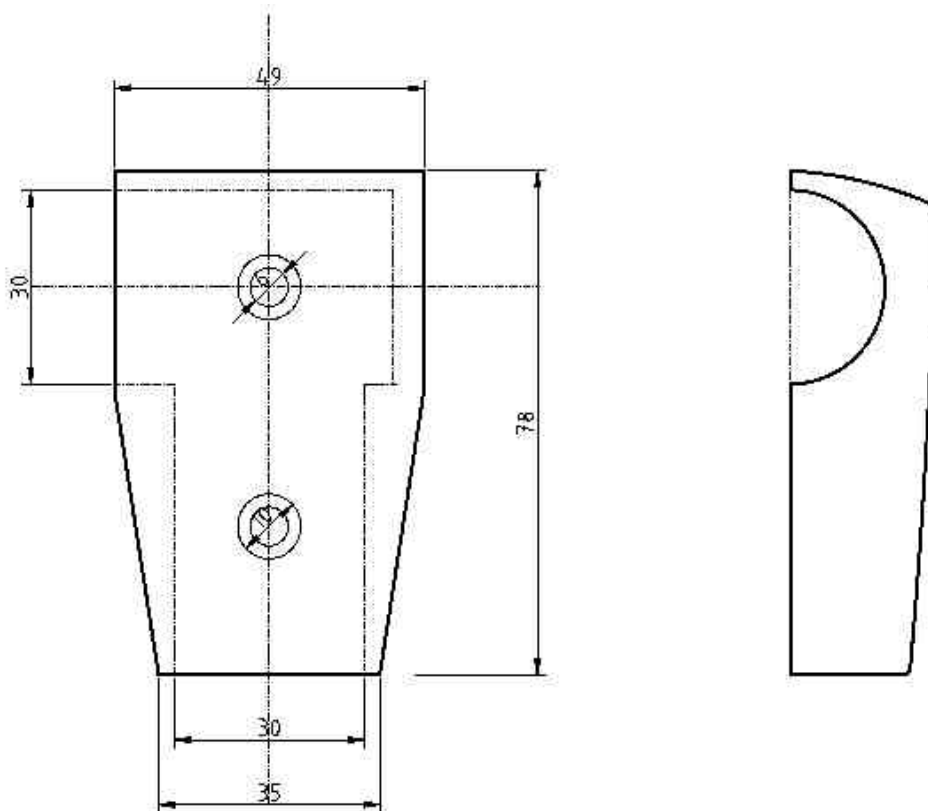


105 NA
rys nr 132112-1-00

Nazwa:	105 NA
Złączka krzyżowa	średnica rur - 30mm

Rysunek nr 12. Złączka poręczy drzwi z tworzywa – podstawowe wymiary.

Uwagi: Złączka stosowana na zakończeniach poręczy. W płytach drzwi nr 3 i 4 przedstawionych na rysunkach nr 2/111N i 2/105N2k należy zamontować dodatkową złączkę przelotową.



Rysunek nr 13. Złączka poręczy drzwi z odlewu – podstawowe wymiary.

Uwagi: Złączka stosowana na zakończeniach poręczy. W płytach drzwi nr 3 i 4 przedstawionych na rysunkach nr 2/111N i 2/105N2k należy zamontować dodatkową złączkę przelotową.

**Harmonogram dostaw kompletów drzwi do wagonów typu 105N2k i 111N
Dotyczy przetargu pisemnego nr sprawy ZUR/136/2016**

Lp.	Data dostawy *	Ilość drzwi do wagonów typu 105N2k (w kpl)	Ilość drzwi do wagonów typu 111N (w kpl)
1	05.05.2016r.	1	2
2	01.06.2016r.	1	
3	05.07.2016r.	1	
4	22.09.2016r.	2	
	<i>Razem</i>	5	2

Miejsce dostawy : magazyn ZM 5 w Zakładzie Usługowo Remontowym w Chorzowie, ul. Inwalidzka 5 - od poniedziałku do piątku w godz. od 7:30 do 13:00

* - Zamawiający dopuszcza zmiany Harmonogramu dostaw przed podpisaniem umowy z wybranym wykonawcą wynikające z ostatecznego terminu podpisania umowy. Jednocześnie zamawiający dopuszcza zmianę terminów poszczególnych dostaw na etapie realizacji umowy, na wniosek wykonawcy, w przypadku łączenia dostaw asortymentu jednym transportem oraz gdy terminy dostaw pozwalają zamawiającemu wykonać remonty wagonów w przyjętych terminach. Zmiany powyższe mogą być dokonane wyłącznie po uzyskaniu uprzedniej zgody zamawiającego.

Wykaz cen jednostkowych.

Lp.	Przedmiot zamówienia	Ilość kpl.	Cena jedn. w zł/kpl	Wartość netto w zł	VAT	Wartość brutto w zł
1.	Drzwi do wagonu typu 105N2k	5				
2.	Drzwi do wagonu typu 111N	2				
Razem						

wartość netto słownie:

podatek VAT słownie:

wartość brutto słownie: