

TRAMWAJE ŚLĄSKIE S.A.
41-506 CHORZÓW, UL. INWALIDZKA 5

SPECYFIKACJA
ISTOTNYCH WARUNKÓW ZAMÓWIENIA
zwanej dalej w skrócie SIWZ

Dostawa, montaż oraz uruchomienie zespołu urządzeń do zasilania awaryjnego dla serwerów
Impuls oraz Centralnej Dyspozytorni w ramach zadania inwestycyjnego
pn. „Komputeryzacja Spółki”

Przetarg pisemny

Nr sprawy: II/523/2011

Zamawiający: Tramwaje Śląskie S.A.
41-506 Chorzów
ul. Inwalidzka 5
telefon (032) 246-60-61 (64/65), faks (032) 251-00-96
www.tram-silesia.pl
e-mail: przetargi@tram-silesia.pl

Postępowanie o udzielenie zamówienia sektorowego, o wartości poniżej progów stosowania ustawy Pzp prowadzone jest w formie przetargu pisemnego, zgodnie z Regulaminem udzielania zamówień w Tramwajach Śląskich S.A., dostępnym na stronie internetowej zamawiającego www.bip.tram-silesia.pl w zakładce Zamówienia.

ROZDZIAŁ 1 OPIS PRZEDMIOTU ZAMÓWIENIA

1. Przedmiotem zamówienia jest dostawa, montaż oraz uruchomienie zespołu urządzeń do zasilania awaryjnego dla serwerów systemu Impuls oraz Centralnej Dyspozytorni w ramach zadania inwestycyjnego pn.: „Komputeryzacja Spółki”.
2. Szczegółowy opis przedmiotu zamówienia stanowi **załącznik nr 1** do niniejszej Specyfikacji Istotnych Warunków Zamówienia (zwanej dalej w skrócie SIWZ)
3. Zamawiający podzielił zamówienie na 2 części zgodnie z opisem zawartym w przedmiocie zamówienia i dopuszcza składanie ofert częściowych.
4. Wykonawca może złożyć ofertę na obie części lub jedną, wybraną część zamówienia.
5. Zamawiający nie dopuszcza składania ofert wariantowych.

ROZDZIAŁ 2 TERMIN REALIZACJI ZAMÓWIENIA

Termin realizacji zamówienia – 30 dni od podpisania umowy.

ROZDZIAŁ 3 WARUNKI UDZIAŁU W PRZETARGU

1. O udzielenie zamówienia mogą ubiegać się wykonawcy, którzy:
 - a) spełniają warunki określone w załączniku nr 6 SIWZ, a w szczególności:
 - udokumentują wykonanie w okresie ostatnich 3 lat przed upływem terminu składania ofert, a jeżeli okres prowadzonej działalności jest krótszy – w tym okresie, co najmniej trzech zadań odpowiadających swoim rodzajem przedmiotowi zamówienia;
 - b) załączyli wymagane dokumenty,
 - c) złożyli ofertę w terminie wymaganym przez zamawiającego.
2. Wykonawcy niespełniający warunków udziału w postępowaniu zostaną z niego wykluczeni.
3. Zamawiający dokona oceny spełniania przez wykonawców warunków udziału w postępowaniu stwierdzeniem: „spełnia / nie spełnia” na podstawie informacji zawartych w dokumentach i oświadczeniach załączonych do oferty.

ROZDZIAŁ 4 DOKUMENTY I OŚWIADCZENIA

Wymagane dokumenty należy przedstawić w formie oryginału lub kserokopii. Dokumenty złożone w formie kserokopii muszą być opatrzone klauzulą „ZA ZGODNOŚĆ Z ORYGINAŁEM” i poświadczone podpisem oraz imienną pieczętą przez osobę/y uprawnioną/e do podpisania oferty (zgodnie z KRS albo wpisem do ewidencji działalności gospodarczej).

1. Wykonawca musi załączyć do oferty niżej wymienione dokumenty aktualne na dzień składania ofert:
 - a) Aktualny odpis z właściwego rejestru albo aktualne zaświadczenie o wpisie do ewidencji działalności gospodarczej, jeżeli odrębne przepisy wymagają wpisu do rejestru lub zgłoszenia do ewidencji działalności gospodarczej wystawiony nie wcześniej niż 6 miesięcy przed upływem terminu składania ofert.
Aktualnym jest dokument obrazujący aktualny stan prawny i faktyczny w odniesieniu do aktualnych danych zawartych w rejestrze lub ewidencji działalności gospodarczej.
 - b) Formularz oferty – **załącznik nr 2**
 - c) Formularz cenowy – **załącznik nr 3 i 4** (wybór załącznika formularza cenowego uzależniony od części zamówienia, na którą wykonawca składa ofertę)
 - d) Wykaz wykonanych usług w okresie ostatnich 3 lat przed upływem terminu składania ofert, a jeżeli okres prowadzenia działalności jest krótszy – w tym okresie zgodnie z wymogiem zawartym w Rozdziale 3 pkt 1 lit a) tiret pierwsze, z podaniem ich rodzaju i wartości, daty wykonania i odbiorców oraz załączeniem dokumentu potwierdzającego, że wskazane w wykazie usługi zostały wykonane należycie – **załącznik nr 5**.
 - e) Oświadczenie wykonawcy – **załącznik nr 6**.
 - f) Wykaz części zamówienia powierzonej podwykonawcom – **załącznik nr 7**
 - g) Wzór umowy zparafowany na każdej stronie przez osoby uprawnione – **załącznik nr 8**.

ROZDZIAŁ 5 INFORMACJA DOTYCZĄCA PODMIOTÓW WYSTĘPUJĄCYCH WSPÓLNIE.

1. Wykonawcy ubiegający się wspólnie o udzielenie zamówienia ustanawiają pełnomocnika do reprezentowania ich w postępowaniu o udzielenie zamówienia albo reprezentowania w postępowaniu i zawarcia umowy.
2. Każdy z wykonawców przystępujących wspólnie do postępowania winien załączyć do oferty dokumenty wymienione w Rozdziale 4 pkt 1 ppkt a) i e). Pozostałe dokumenty będą traktowane jako wspólne.
3. Wykonawcy, którzy wspólnie ubiegają się o udzielenie zamówienia, ponoszą solidarną odpowiedzialność za wykonanie przedmiotu umowy.
4. Jeżeli zostanie wybrana oferta wykonawców wspólnie ubiegających się o udzielenie zamówienia, zamawiający przed zawarciem umowy zażąda umowę regulującą współpracę tych wykonawców.

ROZDZIAŁ 6 INFORMACJA DOTYCZĄCA PODWYKONAWCÓW

1. Zamawiający dopuszcza powierzenie części zamówienia podwykonawcom – **załącznik nr 7**.
2. Zamawiający dopuszcza możliwość wprowadzenia bądź zmianę podwykonawcy w trakcie trwania umowy tylko i wyłącznie za pisemną zgodą zamawiającego. Każde wystąpienie o zmianę lub wprowadzenie nowego podwykonawcy musi mieć pisemne uzasadnienie.

ROZDZIAŁ 7

INFORMACJE O SPOSOBIE POROZUMIEWANIA SIĘ Z WYKONAWCAMI

1. Oświadczenia, zawiadomienia oraz informacje zamawiający i wykonawcy przekazują pisemnie, faksem lub drogą elektroniczną.
2. Jeżeli zamawiający lub wykonawca przekazują oświadczenia, zawiadomienia oraz informacje faksem lub drogą elektroniczną, każda ze stron na żądanie drugiej niezwłocznie potwierdza fakt ich otrzymania.
3. Ofertę wraz z wymaganymi dokumentami i oświadczeniami składa się pod rygorem nieważności w formie pisemnej.

ROZDZIAŁ 8

OPIS SPOSOBU UDZIELANIA WYJAŚNIEŃ DOTYCZĄCYCH SPECYFIKACJI ISTOTNYCH WARUNKÓW ZAMÓWIENIA

1. Wykonawca może zwrócić się na piśmie do zamawiającego o wyjaśnienie treści SIWZ.
2. Zamawiający niezwłocznie udzieli wyjaśnień, chyba, że prośba o wyjaśnienie treści specyfikacji wpłynęła do zamawiającego na mniej niż 6 dni przed terminem składania ofert.
3. Jeżeli wniosek o wyjaśnienie treści SIWZ wpłynie po upływie terminu, o którym mowa w pkt 2, lub dotyczy udzielonych wyjaśnień, zamawiający może udzielić wyjaśnień lub pozostawić wniosek bez rozpoznania.
4. Zamawiający prześle treść zapytań wraz z wyjaśnieniami wszystkim wykonawcom, którym doręczono SIWZ, bez ujawniania źródła zapytania oraz zamieści na stronie internetowej, na której udostępniona została SIWZ.

ROZDZIAŁ 9

OSOBY UPRAWNIONE DO POROZUMIEWANIA SIĘ Z WYKONAWCAMI

1. Marek Watras – w zakresie przedmiotu zamówienia - tel. (032) 246-60-61 (64/65) wew. 440;
Krzysztof Ledwoń – w zakresie przedmiotu zamówienia – tel. (32) 246-60-61 (64/65) wew. 387
Zdzisław Szydło – w zakresie przedmiotu zamówienia – tel. . (032) 246-60-61 (64/65) wew. 388
2. Dorota Osadnik – w zakresie zamówień sektorowych - tel. (032)246-60-61 (64/65) wew. 382.

ROZDZIAŁ 10

TERMIN ZWIĄZANIA OFERTĄ

Termin związania ofertą wynosi **60 dni**.

Bieg terminu związania ofertą rozpoczyna się wraz z upływem terminu składania ofert, licząc od dnia składania ofert włącznie.

ROZDZIAŁ 11

OPIS SPOSOBU PRZYGOTOWANIA OFERTY

1. Wykonawca jest zobowiązany przygotować ofertę zgodnie z wymaganiami określonymi w niniejszej SIWZ.

2. Ofertę należy sporządzić w języku polskim z zachowaniem formy pisemnej pod rygorem nieważności.
3. Każdy wykonawca może złożyć tylko jedną ofertę. Złożenie przez jednego wykonawcę więcej niż jednej oferty lub oferty zawierającej rozwiązania alternatywne spowoduje jej odrzucenie.
4. Ofertę stanowi wypełniony druk „Formularz oferty” – załącznik nr 2 wraz z wypełnionymi załącznikami i wymaganymi dokumentami.
5. W przypadku, gdy jakkolwiek część powyższych dokumentów nie dotyczy wykonawcy, należy wpisać: „nie dotyczy”.
6. Osoby uprawnione do reprezentacji wykonawcy lub pełnomocnik muszą podpisać druk „Formularz oferty” z załącznikami oraz miejsca, w których zostały naniesione zmiany.
7. Jeżeli wykonawcę reprezentuje pełnomocnik, do oferty musi być załączone pełnomocnictwo określające jego zakres i podpisane przez osobę/y uprawnioną/e do reprezentacji wykonawcy zgodnie z Krajowym Rejestrem Sądowym lub innym dokumentem uprawniającym do prowadzenia działalności gospodarczej.
8. Wymagane jest aby wszystkie zapisane strony oferty były kolejno ponumerowane i zaparafowane przez osobę lub osoby uprawnione.
9. Wymagane jest zamieszczenie oferty w zamkniętej kopercie, zaadresowanej na zamawiającego:

Tramwaje Śląskie S.A. (Dyrekcja)
ul. Inwalidzka 5
41-506 Chorzów

i oznaczonej: Przetarg pisemny, nr sprawy: **II/523/2011**

Nie otwierać przed: **14.11.2011r godz. 13:30**

Poza powyższymi oznaczeniami koperta winna zawierać nazwę i adres wykonawcy.

10. Wykonawca poniesie wszelkie koszty związane z przygotowaniem i złożeniem oferty.
11. Wykonawca może, przed upływem terminu składania ofert, zmienić lub wycofać ofertę.
12. Zmiana oferty musi być złożona w miejscu i według zasad obowiązujących przy składaniu ofert. Odpowiednio opisaną kopertę zawierającą zmianę należy dodatkowo opatrzyć dopiskiem „ZMIANA”. W przypadku złożenia kilku zmian, kopertę każdej zmiany należy dodatkowo opatrzyć napisem „ZMIANA NR”.
13. Koperty oznaczone dopiskiem „ZMIANA” zostaną otwarte przed otwarciem kopert zawierających oferty, których dotyczą te zmiany. Po stwierdzeniu poprawności procedury dokonania zmian, zmiany zostaną dołączone do oferty.
14. Wycofanie złożonej oferty następuje poprzez złożenie pisemnego oświadczenia podpisanego przez osobę/y uprawnioną/e do reprezentowania wykonawcy. W celu potwierdzenia uprawnienia osób do złożenia oświadczenia o wycofaniu oferty, do oświadczenia należy załączyć odpowiednie dokumenty (np. aktualny odpis z właściwego rejestru albo aktualne zaświadczenie o wpisie do ewidencji działalności gospodarczej lub stosowne pełnomocnictwo).
15. **Zaleca się, aby wykonawca zdobył wszelkie informacje, które mogą być konieczne do przygotowania oferty, w tym m.in. dokonał wizji lokalnej w terenie.**

ROZDZIAŁ 12

MIEJSCE ORAZ TERMIN SKŁADANIA I OTWARCIA OFERT

1. Termin składania ofert upływa dnia **14.11.2011r o godz. 13:15**
2. Ofertę należy złożyć w siedzibie zamawiającego: Tramwaje Śląskie S.A. w Chorzowie przy ul. Inwalidzkiej 5, piętro I, sekretariat.
3. Oferty złożone po wyznaczonym terminie będą zwracane bez otwierania.
4. Otwarcie ofert odbędzie się dnia **14.11.2011r o godz. 13:30** w siedzibie zamawiającego, w sali konferencyjnej, piętro I.

5. Otwarcie ofert jest jawne. Bezpośrednio przed otwarciem ofert zamawiający poda kwotę, jaką zamierza przeznaczyć na sfinansowanie zamówienia.
6. Podczas otwarcia ofert zamawiający poda nazwy (firmy) oraz adresy wykonawców, a także informacje dotyczące cen.

ROZDZIAŁ 13

KRYTERIUM, KTÓRYM ZAMAWIAJĄCY BĘDZIE SIĘ KIEROWAŁ PRZY WYBORZE OFERTY

1. Zamawiający wybierze ofertę najkorzystniejszą, tj. z największą liczbą punktów, na podstawie kryteriów oceny ofert określonych w SIWZ.
2. Kryterium oceny ofert będzie:
cena - 80%,
gwarancja - 20%,
3. Punkty będą przyznawane wg następujących zasad 1% = 1 pkt.
- 3.1 Oferta z najniższą ceną brutto - 80 pkt.
Punkty pozostałych ofert w kryterium cena będą liczone wg proporcji matematycznej z dokładnością do dwóch miejsc po przecinku:

$$Pc = \left(\frac{Cn}{Cob} \right) \times 100 \times 80\%$$

Pc – ilość punktów w kryterium cena

Cn – najniższa oferowana cena brutto

Cob – cena brutto badanej oferty

- 3.2 Oferta z najdłuższym okresem gwarancji (jednak nie krótszym niż 36 miesięcy i nie dłuższym niż 84 m-ce) – 20 pkt.
Oferty z krótszym okresem gwarancji niż 36 miesięcy zostaną odrzucone z postępowania jako niezgodne z treścią SIWZ
Punkty pozostałych ofert w kryterium gwarancja będą liczone wg proporcji matematycznej z dokładnością do dwóch miejsc po przecinku:

$$Pg = \left(\frac{Gob}{Gn} \right) \times 100 \times 20\%$$

Pg – liczba punktów w kryterium gwarancja

Gob – okres gwarancji badanej oferty

Gn – oferta z najdłuższym okresem gwarancji

ROZDZIAŁ 14

SPOSÓB OBLICZENIA CENY

1. Wykonawca jest zobowiązany do wypełnienia formularza cenowego i określenia w nim ceny zawierającej wszelkie koszty niezbędne do wykonania zamówienia dla danej jego części.
2. Cena oferty określona dla wybranej/ych przez wykonawcę części zamówienia ustalona zostanie na okres ważności umowy i nie będzie podlegała zmianom.

3. Cenę należy podać w wartości brutto w ujęciu liczbowym i słownie z zaznaczeniem podatku VAT w ustawowej wysokości oraz wartości netto.
4. Ostateczna cena oferty winna być zaokrąglona do dwóch miejsc po przecinku.
5. Prawidłowe ustalenie podatku VAT należy do obowiązków wykonawcy, zgodnie z przepisami ustawy o podatku od towarów i usług oraz podatku akcyzowym.
6. Zastosowanie przez wykonawcę stawki podatku VAT niezgodnej z obowiązującymi przepisami spowoduje odrzucenie oferty, chyba, że zachodzą przesłanki uprawniające do zastosowania innego podatku, co wykonawca powinien udokumentować w swojej ofercie poprzez złożenie dokumentu (oświadczenia) uprawniającego go do jego zastosowania.
7. Jeżeli zostanie złożona oferta, której wybór prowadziłby do powstania obowiązku podatkowego zamawiającego zgodnie z przepisami o podatku od towarów i usług w zakresie dotyczącym wewnątrzspółnotowego nabycia towarów, zamawiający w celu oceny takiej oferty doliczy do przedstawionej w niej ceny podatek od towarów i usług, który miałby obowiązek wpłacić zgodnie z obowiązującymi przepisami.
8. W przypadku cen podanych w walutach innych niż PLN wartość należy przeliczyć wg średniego kursu NBP na dzień sporządzania oferty.
9. Każdy z wykonawców może zaproponować tylko jedną cenę, której nie może zmienić.
10. Zamawiający poprawi w tekście oferty oczywiste omyłki pisarskie oraz oczywiste omyłki rachunkowe, z uwzględnieniem konsekwencji rachunkowych dokonanych poprawek oraz inne omyłki polegające na niezgodności oferty ze specyfikacją istotnych warunków zamówienia, niepowodujące istotnych zmian w treści oferty, niezwłocznie zawiadamiając o tym wykonawcę, którego oferta została poprawiona.

ROZDZIAŁ 15 FORMALNOŚCI JAKIE POWINNY ZOSTAĆ DOPEŁNIONE PO WYBORZE OFERTY W CELU ZAWARCIA UMOWY

1. Niezwłocznie po wyborze najkorzystniejszej oferty zamawiający zawiadomi wykonawców, którzy złożyli oferty, o wyborze najkorzystniejszej oferty, podając nazwę (firmę), siedzibę i adres wykonawcy, którego ofertę wybrano.
2. W zawiadomieniu wysłanym do wykonawcy, którego oferta została wybrana, zamawiający określi miejsce i termin zawarcia umowy.

ROZDZIAŁ 16 INFORMACJE DOTYCZĄCE WALUT OBCYCH, W JAKICH MOGĄ BYĆ PROWADZONE ROZLICZENIA MIĘDZY ZAMAWIAJĄCYM A WYKONAWCĄ.

Rozliczenia między zamawiającym a wykonawcą będą prowadzone wyłącznie w złotych polskich.

Zamawiający zastrzega sobie prawo zmiany lub odwołania ogłoszenia, a także warunków przetargu.

Zamawiający zastrzega sobie prawo zamknięcia przetargu bez dokonania wyboru którejkolwiek z ofert.

Czynności Zamawiającego podjęte w postępowaniu nie podlegają środkom ochrony prawnej w rozumieniu przepisów ustawy Pzp.

Wymienione niżej załączniki stanowią integralną część SIWZ:

1. Opis przedmiotu zamówienia – załącznik nr 1,
2. Formularz oferty – załącznik nr 2,
3. Formularz cenowy – załącznik nr 3 i 4,

4. Doświadczenie wykonawcy – załącznik nr 5,
5. Oświadczenie wykonawcy – załącznik nr 6,
6. Wykaz części zamówienia powierzonej podwykonawcom – załącznik nr 7,
7. Wzór umowy – załącznik nr 8.

Chorzów, dnia 04.11.2011r

Podpisał
Prezes Zarządu/Dyrektor Naczelny
Tadeusz Freisler

Podpisał
Członek Zarządu/Dyrektor Finansowy
Maryla Chmielarska

OPIS PRZEDMIOTU ZAMÓWIENIA

Przedmiotem zamówienia jest: „Dostawa, montaż oraz uruchomienie urządzeń (część I- UPS 2 sztuki oraz część II- UPS 1 sztuka i agregat prądowórczy 1 sztuka) do zasilania awaryjnego dla serwerów systemu Impuls oraz Centralnej Dyspozytorni w ramach zadania inwestycyjnego pn. „Komputeryzacja Spółki”.

Zamawiający **dopuszcza składanie ofert częściowych** - mogą one dotyczyć całości zadania albo tylko jednej z jego części (I lub II). Ostatecznym terminem zakończenia zadania jest 30.12.2011 r. Wymagany okres gwarancji dla części I i części II zadania wynosi minimum 36 miesięcy.

1. Stan istniejący:

1.1 Część I

Serwerownia systemu Impuls i główny węzeł sieci komputerowej zlokalizowane są na trzecim, ostatnim piętrze w Dyrekcji Tramwajów Śląskich S.A. w Chorzowie przy ul. Inwalidzkiej 5. W pomieszczeniu serwerowni znajdują się:

- serwery bazy danych (główny IBM720 i backup'owy IBM525)
- serwer aplikacji
- macierz dyskowa
- konsola HMC
- serwer i270
- 2 szafy z urządzeniami do zarządzania i zabezpieczenia sieci Ethernet (Netasq U450, U250, Cisco ME3400, 6x3Com 4400, 6xCisco SLM2024)
- 4 terminale robocze, 1 stacja robocza PC, 2 drukarki.

W chwili obecnej serwery, HMC oraz szafy z urządzeniami sieciowymi posiadają własne UPS-y, pozwalające na podtrzymanie pracy przy braku zasilania przez czas od kilku minut (serwery) do ok. 30 minut (szafy z urządzeniami sieciowymi). Terminale nie posiadają własnych UPS-ów.

1.2 Część II

W Centralnej Dyspozytorni zainstalowane są urządzenia – serwery, stacje robocze, szafy z urządzeniami sterującymi, urządzenia do transmisji danych – służące do obsługi systemów sterowania podstacjami i odczytu stanu liczników energii elektrycznej. W chwili obecnej, napięciem gwarantowanym poprzez jednofazowy UPS o mocy 2,5 kW (producent APC, typ Smart UPS 2200 XL, wyprodukowany w 2000r.), zasilane są następujące urządzenia:

- | | |
|---------------------------|--|
| szafa zdalnego sterowania | - 5 szt komputerów, 1 monitor, 1 klawiatura,
- przełącznica, 1 switch, 1 router; |
| stanowisko DM 1 | - komputer DM , 3 monitory, klawiatura, mysz,
- switch, modem TP SA;
- komputer TraPIS stary, 1 monitor
- radiotelefon 2 szt.,
- lampa biurkowa; |
| stanowisko DM 2 | - komputer DM , 3 monitory, klawiatura, mysz, switch
- serwer TraPIS , bez monitora, |

- Serwer ETNA , bez monitora, modem, MOPSA;
- stanowisko DR 1 - komputer, monitor, klawiatura, mysz,
- radiotelefon,
- lampa biurkowa;
- stanowisko DR 2 - komputer, monitor, klawiatura, mysz.

Istniejący UPS pozwala na podtrzymanie pracy wyżej wymienionych urządzeń przy braku zasilania przez około 30 minut.

2. Stan docelowy:

2.1 Część I

Zamawiający oczekuje, że nowy system awaryjnego zasilania pozwoli – przy zaniku zasilania podstawowego - na podtrzymanie normalnej pracy serwerów przez czas 10-15 minut, w celu umożliwienia bezpiecznego zamknięcia baz danych i aplikacji oraz bezpiecznego, kontrolowanego wyłączenia serwerów, natomiast w przypadku Centralnej Dyspozytorni pozwoli na jej ciągłą pracę bez względu na czas trwania awarii zasilania podstawowego. Szacowana moc niezbędna do realizacji tak postawionych zadań to w przypadku serwerowni dla dwóch serwerów i konsoli HMC 16 kW, w przypadku dyspozytorni 9 kW.

2.1.1 Wymagania Zamawiającego dla Części I:

W części dotyczącej serwerowni Zamawiający oczekuje dostawy, podłączenia do istniejącej instalacji elektrycznej (w tym: wykonania niezbędnych modyfikacji) i uruchomienia UPS-ów zasilających serwery. Tablica rozdzielcza, z której zasilana jest serwerownia, znajduje się w sąsiadującym pomieszczeniu, na tej samej kondygnacji. Usytuowanie tablicy rozdzielczej oraz proponowane rozmieszczenie UPS-ów - na załączonym rysunku, załącznik Nr 1. Schemat rozdzielni elektrycznej – załącznik Nr 6. UPS-y dla serwerowni (2 szt.) powinny posiadać parametry m.in.:

- | | |
|--|--|
| 1) Tryb pracy: | True on line, podwójne przetwarzanie energii |
| 2) Moc: | 10 kVA/8 kW |
| 3) Typ: | Monoblok |
| 4) Możliwość konfiguracji układu faz 3:3, 3:1, 1:1: | TAK |
| 5) Częstotliwość wejścia: | 50 |
| 6) Sprawność całkowita przy obciążeniu nieliniowym, w trybie podwójnego przetwarzania: | 100% |
| 7) Wejściowy współczynnik mocy: | Min. 95,00% |
| 8) Przełączniki obejściowe: | 0,99 |
| | Centralny statyczny bezprzerwowy, serwisowy, elektroniczny |

9) Stabilizacja napięcia wyjściowego obciążeniu statycznym:	1,00%
10) Współczynnik odkształceń napięcia wyjściowego przy obciążeniu liniowym:	THDu max 2%
11) Współczynnik odkształceń prądu wejściowego:	THDi max 5%
12) Złącze interfejsów:	RS 232, RJ 45
13) Komunikacja:	TCP/IP, styki bezpotencjałowe
14) Diagnostyka parametrów urządzenia UPS i baterii:	Automatyczna
15) Oprogramowanie do automatycznego powiadamiania o zaniku napięcia:	Tak
16) Adapter sieciowy SNMP:	Tak
17) Rejestr zdarzeń:	W UPS-ie i komputerze monitorującym
18) Czas ładowania akumulatorów (max):	2 h
19) Czas podtrzymywania (min):	10 minut
20) Żywotność baterii:	6-9 lat wg EUROBAT
21) Baterie umieszczone w UPSie:	W module bateryjnym
22) Monitorowanie stanu baterii i czasu autonomii we wszystkich trybach pracy:	Tak
23) Bypass serwisowy zewnętrzny:	Tak, bezprzerwowy
24) Waga zasilacza UPS (max) (z bateriami):	200 kg
25) Temperatura pracy:	Od 10 ⁰ C do 40 ⁰ C
26) Wilgotność względna:	Max 95%
27) Stopień ochrony:	IP 20
28) Port komunikacyjny:	dla serwerów IBM POWER
29) Kable dla serwerów:	9406-525 i 8403-E4B

Ze względu na uwarunkowania technologiczne pomieszczenia serwerowni waga pojedynczego UPS wraz z zespołem baterii nie może przekroczyć 200 kilogramów.

2.2 Część II

Z uwagi na znaczenie działania w strukturze Spółki Centralnej Dyspozytorni, która prowadzi 24 godzinny nadzór nad systemem zaopatrzenia w energię elektryczną trakcji tramwajowych wymaga się, aby Centralna Dyspozytorna posiadała ciągle zasilanie w energię elektryczną. Specyfika systemu pracy Centralnej Dyspozytorni (minimum 2 osoby przez 24 godziny na dobę w systemie trzymianowym) sprawia, że źródło napięcia gwarantowanego winno zapewnić ciągle zasilanie nie tylko urządzeniom teleinformatycznym, ale również obwodom oświetlenia, klimatyzacji (2 x 1,4 kW), awaryjnego ogrzewania (dwa przenośne grzejniki po 2,2 kW każdy) oraz gniazd wtykowych.

W związku z powyższym rezerwowe zasilanie musi być niezależnym i niezawodnym źródłem energii elektrycznej, w przypadku długotrwałych wyłączeń podstawowego źródła energii elektrycznej realizowanym za pomocą agregatu prądotwórczego. Dla chwilowych zaników napięcia konieczne jest zapewnienie napięcia gwarantowanego poprzez UPS jedynie dla urządzeń wymienionych w punkcie 1.2. Optymalny czas po upływie, którego obciążenie zostanie przejęte przez agregat zostanie określony przez Wykonawcę. Ponieważ istniejący 1-fazowy UPS nie jest przystosowany do automatycznej współpracy z agregatem, ze względu na swoją budowę i sposób działania wymaga znacznego przewymiarowania mocy agregatu (2,5 razy), a ponadto stanowiłby niesymetryczne obciążenie dla generatora (przy jednoczesnym braku możliwości zniwelowania asymetrii przez inne odbiory), uzasadnione jest jego zastąpienie poprzez trójfazowy UPS (3 fazy/3 fazy) przystosowany do automatycznej współpracy z agregatem.

W przypadku Centralnej Dyspozytorni Zamawiający jest zainteresowany rozwiązaniem **całościowym, to jest dostawą i usługą** zainstalowania źródła napięcia gwarantowanego na jej potrzeby na podstawie sporządzonego wcześniej projektu wykonawczego.

Projekt wykonawczy zasilania rezerwowego pomieszczenia Centralnej Dyspozytorni, powinien obejmować: opis techniczny, obliczenia dotyczące doboru elementarnych urządzeń systemu, przyporządkowanie urządzeń wymagających napięcia gwarantowanego do poszczególnych faz w celu zapewnienia odpowiedniej symetrii obciążenia, posadowienie agregatu na zewnątrz oraz podłączenie agregatu i UPS-a do instalacji pomieszczenia Centralnej Dyspozytorni z funkcją SZR, wykaz użytych urządzeń i materiałów z określeniem typu, parametrów i ilości, kosztorys wykonania robót określający cenę głównych składników robót. Przekazana dokumentacja powykonawcza powinna zawierać: protokół pomiarów izolacji, oporności (ciągłości) przewodów oraz uziemienia, protokół uruchomienia instalacji stwierdzający poprawne działanie wg stawianych wymagań, instrukcje obsługi i serwisowania obwodu rezerwowego zasilania.

Wykonanie obejmuje pełny zakres robót objętych projektem wykonawczym uzgodnionym z Zamawiającym. Dopuszcza się podzlecenie robót objętych projektem przez Wykonawcę, lecz za całość zadania odpowiada przyjmujący zlecenie od Tramwajów Śląskich S.A. Dopuszcza się zlecenie części robót (budowlanych, instalacyjnych) objętych projektem podwykonawcom (w tym również Tramwajom Śląskim S.A.), lecz za wykonanie tych robót i całości zadania odpowiada jak wyżej Wykonawca w okresie udzielonej przez niego gwarancji na roboty, zastosowany materiał oraz dostarczony sprzęt.

2.2.1 Wymagania Zamawiającego dla Części II:

2.2.1.1 Rezerwowe zasilanie energii elektrycznej powinno:

- a) Być na stałe podłączone do obwodu instalacji elektrycznej Centralnej Dyspozytorni;
- b) Uruchamiać się automatycznie;
- c) Automatycznie przejmować obciążenie Centralnej Dyspozytorni za pomocą automatyki SZR; w przypadku zaniku napięcia podstawowego.

- d) Automatycznie przełączyć za pomocą SZR z zasilania rezerwowego na zasilanie podstawowe po powrocie napięcia na zasilaniu podstawowym oraz wyłączyć agregat i przejść w stan czuwania, oczekując na kolejny zanik napięcia zasilania podstawowego.
- e) Umiejscowienie agregatu powinno być zgodne z obowiązującymi przepisami normującymi w zakresie bezpieczeństwa obsługi i eksploatacji tego rodzaju urządzenia.
- f) Wstępna lokalizacja agregatu na potrzeby przedmiotu zamówienia została wskazana orientacyjnie na załączniku Nr 2, planu sytuacyjnego Nr 1.
- g) Proponowaną trasę kabla łączącego agregat prądowórczy z obwodem pomieszczenia Centralnej Dyspozycji wskazano na załączniku Nr 2, planie sytuacyjnym Nr 1.
- h) Z uwagi na zminimalizowanie robót ziemnych proponuje się ułożenie kabla łączącego agregat z rozdzielnicą w Centralnej Dyspozytorni mocując go do ściany na zewnątrz budynku.
- i) Rozmieszczenie istniejących rozdzielnic oraz schematy ich obwodów pokazano na załącznikach Nr 3, 4 oraz 5.

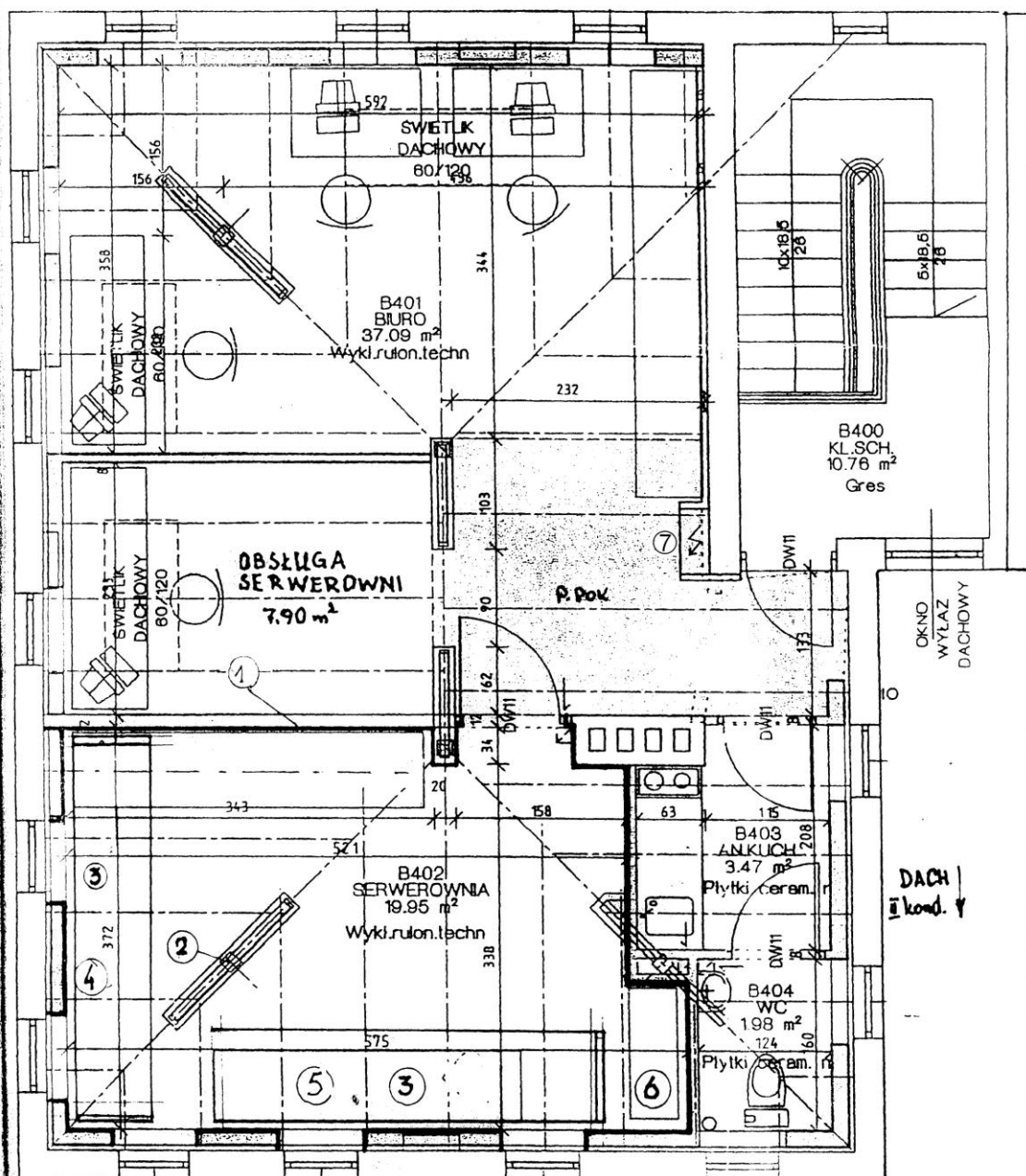
2.2.1.2 Wymagania w stosunku do agregatu prądowórczego rezerwowego zasilania Centralnej Dyspozytorni:

- a) szacunkowa moc znamionowa 16 kVA,
- b) napięcie znamionowe 230/400 V,
- c) częstotliwość 50 Hz,
- d) silnik z zasilaniem na ON,
- e) czynnik chłodzący - ciecz
- f) prądnica bezszczotkowa synchroniczna,
- g) uzwojenie odporne na wilgoć i środowisko słone,
- h) klasa izolacji uzwojeń H,
- i) stopień ochrony IP 21,
- j) elektroniczna regulacja napięcia,
- k) stabilność napięcia $\geq 1,5\%$,
- l) gwarancja minimum 36 miesięcy (okres udzielonej gwarancji winien być identyczny jak dla całej części II zadania),
- m) start automatyczny SZR,
- n) układ wspomaganie rozruchu przy niskich temperaturach,

- o) obudowa atmosferyczna, zapewniająca możliwość pracy na zewnątrz bez zadaszenia;
- p) zdolność do zdalnego startu.

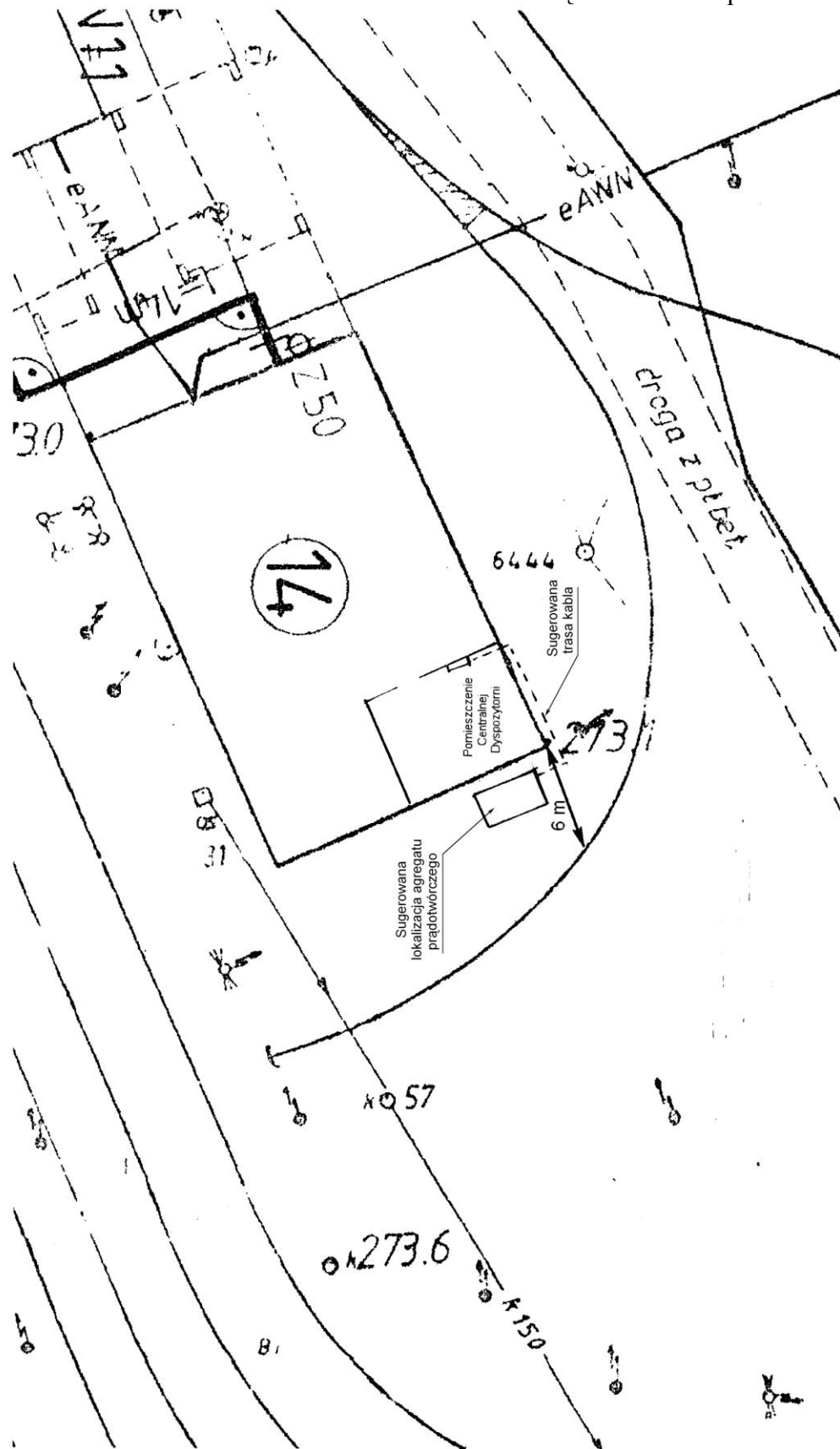
2.2.1.3 Wymagania UPS :

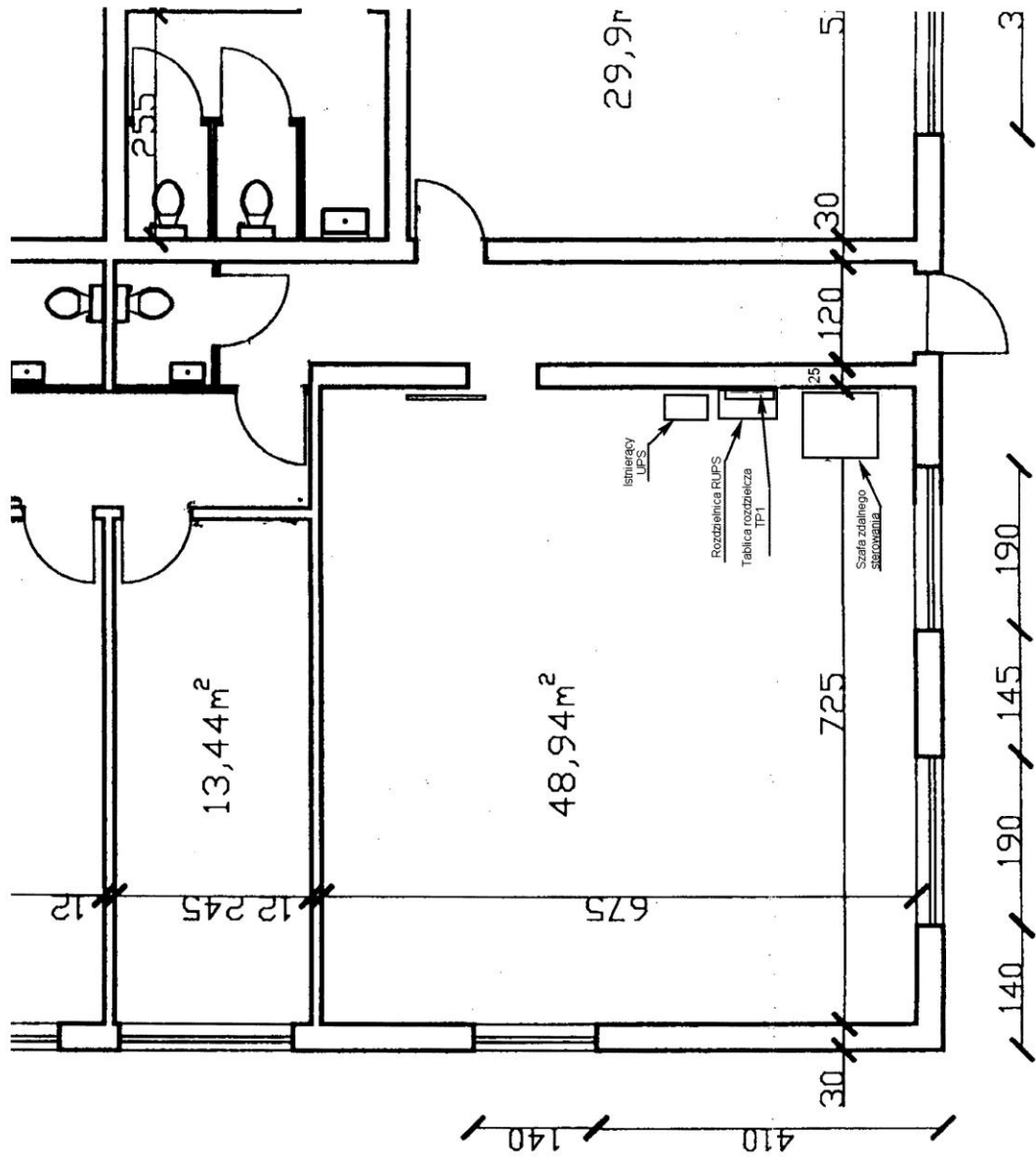
- a) Wejście 3 x 400V AC / wyjście 3 x 400V AC, 50Hz
- b) Technologia On-Line „Duble Conversion”
- c) Automatyczna diagnostyka parametrów urządzenia UPS i baterii
- d) Żywotność baterii w UPS 6-9 lat wg EUROBAT

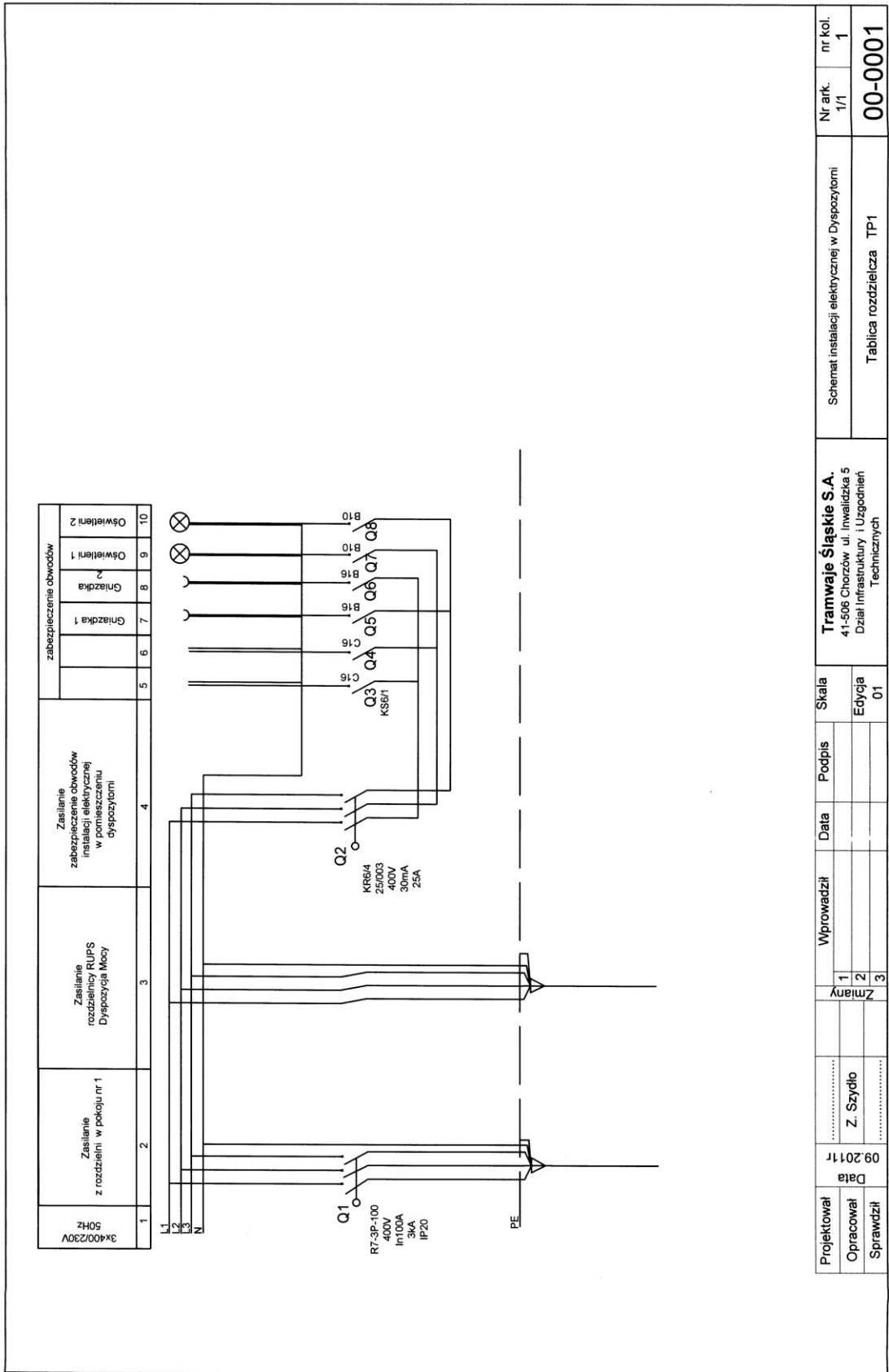


- 1 ścianka działowa gr. 12 cm,
- 2 słup pod płatwią narożną,
- 3 podestki drewn. z desek gr. 32mm,

- 4 - nowe dwa UPS - y,
- 5 - istn. dwa serwery,
- 6 - istn. szafa rozdzielcza eth.
- 7 - Rozdzielnia elektryczna TK

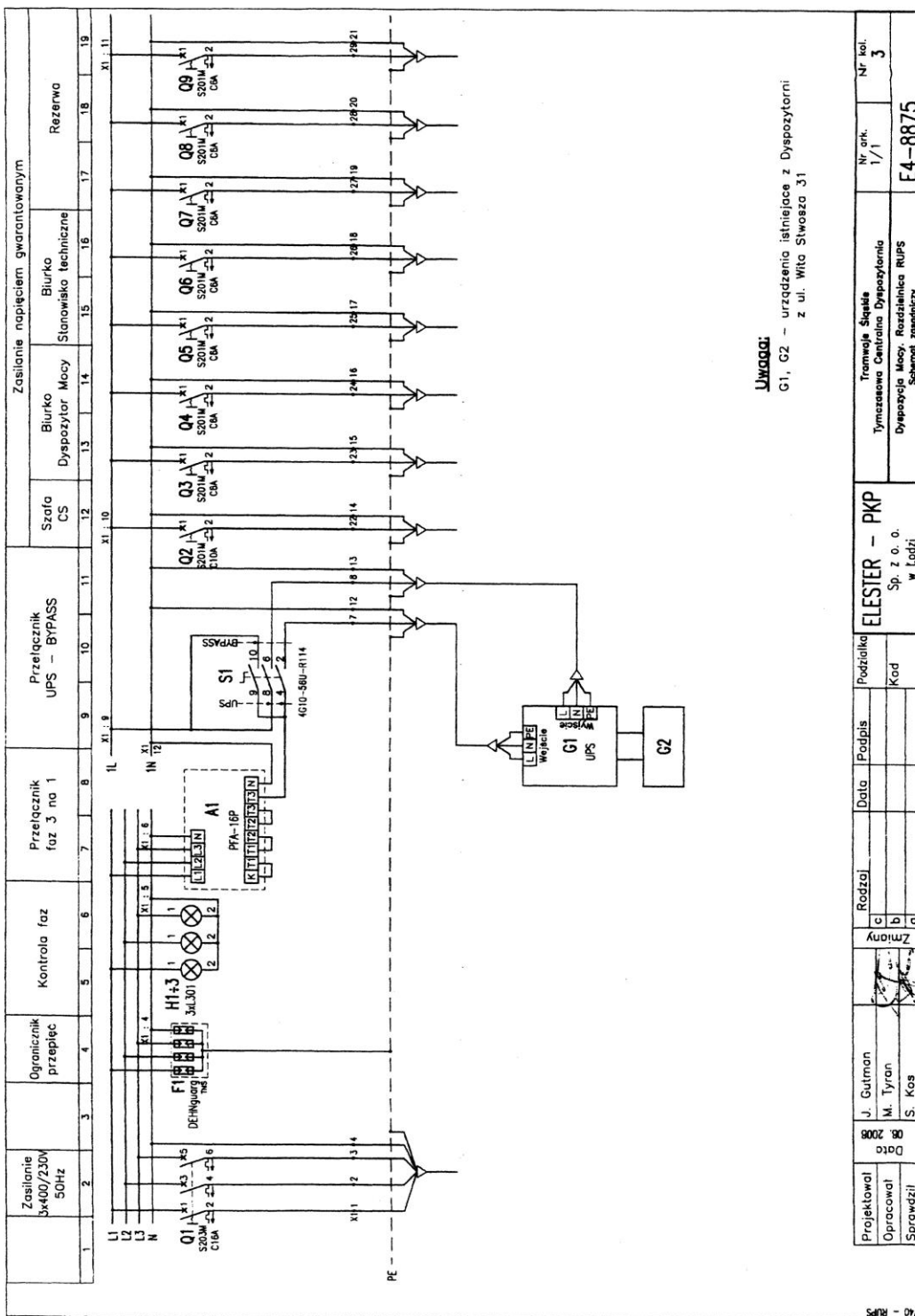






Projektował	Data	09.2011r	Z. Szydio	Wprowadził	Data	Podpis	Skala	Edycja	01	nr ark.	1/1	nr kol.	1
Opracował										00-0001			
Sprawdził										Schemat instalacji elektrycznej w Dyspozytorskim			
										Tablica rozdzielcza TP1			

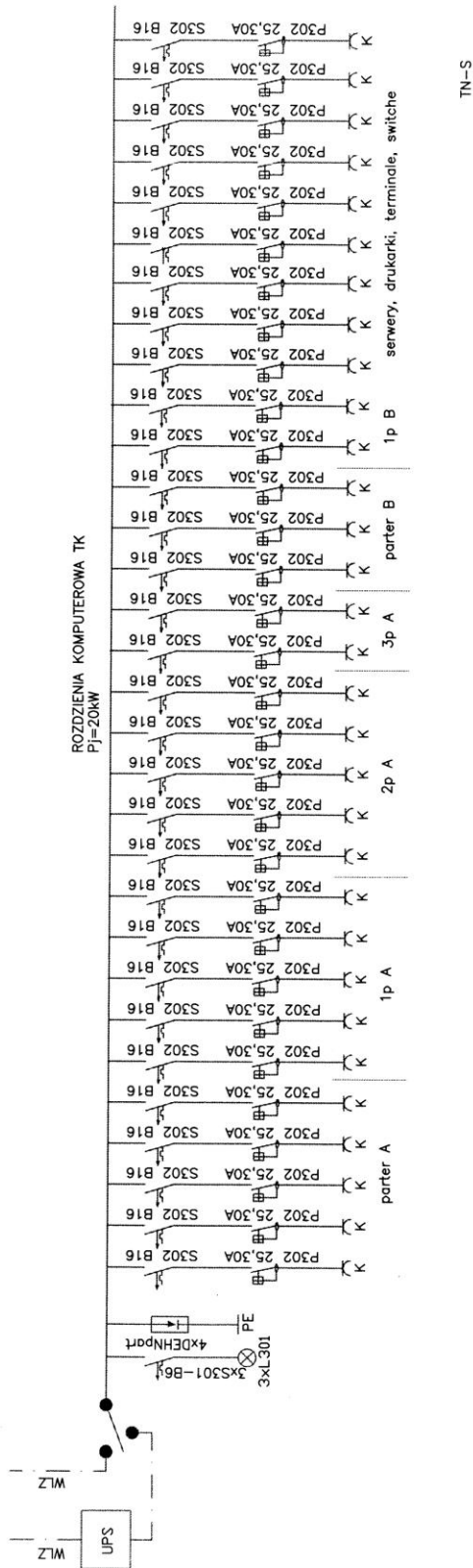
Tramwaje Śląskie S.A.
41-506 Chorzów ul. Inwalidzka 5
Dział Infrastruktury i Usług
Technicznych



Uwagi:
 G1, G2 – urządzenia istniejące z Dyspozytorni
 z ul. Wita Stwosza 31

Zasilanie napięciem gwarantowanym		Zasilanie napięciem gwarantowanym	
Zasilanie 3x400/230V 50Hz	Ogranicznik przepięć	Kontrola fazy	Przełącznik fazy 3 na 1
Przełącznik UPS - BYPASS	Szafa CS	Bliurko Dyspozytor Mocy	Bliurko Stowosko Techniczne
Rezerwa			
1	2	3	4
5	6	7	8
9	10	11	12
13	14	15	16
17	18	19	
Projekował	J. Gutman	Rodzaj	Podziałka
Opracował	M. Tyran	zmiany	Kad
Sprawdził	S. Kos	ELESTER - PKP	
		Tymczasowe Centrum Dyspozytorskie	
		Dyspozycja Mocy, Rozchłapka RUPS	
		Schemat zasadniczy	
		Nr ark.	Nr kol.
		1/1	3
		E4-8875	

740 - RUPS



(pieczęć adresowa firmy wykonawcy)

FORMULARZ OFERTY

W związku z ogłoszeniem przetargu pisemnego na dostawę, montaż oraz uruchomienie urządzeń do zasilania awaryjnego dla serwerów IMPULS oraz Centralnej Dyspozytorni w ramach zadania inwestycyjnego pn.: „Komputeryzacja Spółki” składam/y niniejszą ofertę:

Nr sprawy: II/523/2011

1. Oferuję/my wykonanie przedmiotu zamówienia w pełnym rzeczowym zakresie zgodnie z opisem przedmiotu zamówienia na kwotę:

- dla części 1*:

cena nettozł (słownie:zł)

podatek VATzł (słownie:zł)

cena bruttozł (słownie:zł)

- dla części 2*:

cena nettozł (słownie:zł)

podatek VATzł (słownie:zł)

cena bruttozł (słownie:zł)

2. Oświadczam/y, że zapoznałem/liśmy się z treścią SIWZ i nie wnoszę/simy do niej żadnych zastrzeżeń.
3. Oświadczam/y, że uważam/y się związanym/i niniejszą ofertą na czas wskazany w SIWZ.
4. Zobowiązuję/my się wykonać przedmiot zamówienia w terminie wymaganym przez zamawiającego.
5. Udzielamy miesięcznej gwarancji na wykonany przedmiot zamówienia
6. Zobowiązuję/my się w przypadku wyboru naszej oferty do zawarcia umowy o treści zgodnej z wzorem umowy, w miejscu oraz terminie wyznaczonym przez zamawiającego.

*** niepotrzebne skreślić**

Całość oferty składam/y na kolejno ponumerowanych stronach.

Załączniki do oferty:

1.
2.
3.

.....
Miejscowość i data

.....
Podpisano
(przedstawiciel/e wykonawcy)

FORMULARZ CENOWY DLA CZĘŚCI 1

Nazwa wykonawcy

Adres wykonawcy

Nr telefonu

Numer faksu

E-mail

Lp.	Przedmiot zamówienia	Ilość szt	Cena jedn. netto zł/szt	Wartość netto	VAT	Wartość brutto
1.	Dostawa, montaż oraz uruchomienie UPS	2 szt.				

Podpisano:
(przedstawiciel/e wykonawcy)

FORMULARZ CENOWY DLA CZĘŚCI 2

Nazwa wykonawcy

Adres wykonawcy

Nr telefonu

Numer faksu

E-mail

Lp.	Przedmiot zamówienia	Ilość kpl	Cena jedn. netto zł/szt	Wartość netto	VAT	Wartość brutto
1.	Projekt, dostawa, montaż oraz uruchomienie agregatu prądotwórczego i UPSa	1 kpl.				

Podpisano:
(przedstawiciel/e wykonawcy)

WYKAZ WYKONANYCH USŁUG

Nazwa wykonawcy:

Adres wykonawcy:

Numer telefonu

Numer faksu

E-mail

Wykaz wykonanych usług w okresie ostatnich 3 lat przed upływem terminu składania ofert, a jeżeli okres prowadzenia działalności jest krótszy – w tym okresie zgodnie z wymogiem zawartym w Rozdziale 3 pkt 1 lit. a), tiret pierwsze z podaniem ich rodzaju i wartości, daty wykonania i odbiorców oraz załączeniem dokumentu potwierdzającego, że wskazane w wykazie usługi zostały wykonane należycie.

Lp.	Nazwa (firma) i adres odbiorcy	Opis wykonanych usług	Całkowita wartość zamówienia (brutto)	Data wykonania zamówienia (dzień, miesiąc, rok)

Podpisano:
(przedstawiciel/e wykonawcy)

OŚWIADCZENIE WYKONAWCY

Nazwa wykonawcy

Adres wykonawcy

Numer telefonu

Numer faksu

E-mail

Oświadczam, że spełniam warunki dotyczące:

1. posiadania uprawnień do wykonywania określonej działalności lub czynności zgodnie z wymogami właściwej ustawy,
2. posiadania wiedzy i doświadczenia,
3. dysponowania odpowiednim potencjałem technicznym oraz osobami zdolnymi do wykonania zamówienia,
4. sytuacji ekonomicznej i finansowej,

oraz oświadczam, że:

- nie wyrządziłem szkody, nie wykonując zamówienia lub wykonując je nienależycie,
- nie otwarto w stosunku do mnie likwidacji ani nie ogłoszono upadłości,
- nie zalegam z uiszczeniem podatków, opłat oraz składek na ubezpieczenie społeczne lub zdrowotne, uzyskałem przewidziane prawem zwolnienie*, odroczenie*, rozłożenie na raty zaległych płatności lub wstrzymanie w całości wykonania decyzji właściwego organu*,
- żaden wspólnik spółki jawnej*, partner spółki partnerskiej*, komplementariusz spółki komandytowej oraz spółki komandytowo-akcyjnej*, urzędujący członek organu zarządzającego osoby prawnej* lub jako osoba fizyczna* nie został prawomocnie skazany za przestępstwo popełnione w związku z postępowaniem o udzielenie zamówienia, przestępstwo przeciwko prawom osób wykonujących pracę zarobkową, przestępstwo przeciwko środowisku, przestępstwo przekupstwa, przestępstwo przeciwko obrotowi gospodarczemu lub inne przestępstwo popełnione w celu osiągnięcia korzyści majątkowych, a także za przestępstwo skarbowe lub przestępstwo udziału w zorganizowanej grupie albo związku mających na celu popełnienie przestępstwa lub przestępstwa skarbowego,
- nie wykonywałem bezpośrednio czynności związanych z przygotowaniem prowadzonego postępowania i nie posługiwałem się w celu sporządzenia oferty osobami uczestniczącymi w dokonywaniu tych czynności.

Podpisano:
(przedstawiciel/e wykonawcy)

* niepotrzebne skreślić

**WYKAZ CZĘŚCI ZAMÓWIENIA, KTÓREJ WYKONANIE WYKONAWCA
ZAMIERZA POWIERZYĆ PODWYKONAWCOM**

Nazwa wykonawcy

Adres wykonawcy

Numer telefonu

Numer faksu

E-mail

Lp.	Rodzaj powierzonej części zamówienia

Podpisano:
(przedstawiciel/e wykonawcy)

Wzór umowy

UMOWA NR

zawarta dnia w Chorzowie pomiędzy:

Tramwaje Śląskie S.A. z siedzibą w Chorzowie przy ul. Inwalidzkiej 5, 41-506 Chorzów, o kapitale zakładowym wynoszącym 115.335.050,00 PLN, który został pokryty w całości, zarejestrowaną w Sądzie Rejonowym w Katowicach pod nr KRS: 0000145278, o numerze NIP: 634-01-25-637, o numerze identyfikacyjnym REGON : 270561663, zwaną w dalszej części umowy „Zamawiającym”, reprezentowaną przez :

1.

2.

a

..... z siedzibą w, zarejestrowanym/ą pod numerem o numerze NIP i numerze identyfikacyjnym REGON, zwaną w dalszej części umowy

„Wykonawcą” reprezentowanym/ą przez :

1.

2.

W wyniku przeprowadzonego postępowania o udzielenie zamówienia sektorowego w trybie przetargu pisemnego zarejestrowanego pod numerem sprawy II/523/2011 zawiera się umowę o następującej treści :

§ 1

Przedmiotem umowy jest dostawa, montaż oraz uruchomienie urządzeń do zasilania awaryjnego dla serwerów systemu IMPULS oraz Centralnej Dyspozytorni w ramach zadania inwestycyjnego p.n. „Komputeryzacja Spółki” zgodnie z „Opisem przedmiotu zamówienia” stanowiącym załącznik nr 1 do niniejszej umowy

§ 2

Zamawiający zleca a Wykonawca przyjmuje do wykonania:

1. dostarczenie, podłączenie i uruchomienie UPS-ów (2 szt.) zasilających serwery IMPULS w pomieszczeniu serwerowni, zlokalizowanej w siedzibie Tramwajów Śląskich S.A. w Chorzowie przy ul. Inwalidzkiej 5 .*
2. dostarczenie i zainstalowanie, na podstawie opracowanej dokumentacji, źródła napięcia gwarantowanego dla potrzeb Centralnej Dyspozytorni w Chorzowie, ul. Inwalidzka 5. *

* w przypadku realizacji częściowego zamówienia zbędny zapis zostanie usunięty z ostatecznej wersji umowy

§ 3

Przedmiot umowy należy wykonać zgodnie z obowiązującymi przepisami, normami, zasadami współczesnej wiedzy technicznej z uwzględnieniem wymagań Zamawiającego, określonych w Opisie przedmiotu zamówienia – stanowiącym załącznik nr 1 do niniejszej umowy.

§ 4

1. Wykonawca zobowiązuje się do dostarczenia przedmiotu umowy w terminie do:
2. Zamawiający zobowiązuje się do odbioru przedmiotu umowy oraz zapłaty pod warunkiem braku wad w przedmiocie umowy. Odbiór końcowy poprzedzony zostanie testem obciążeniowym (symulacją awarii zasilania głównego); po uzyskaniu prawidłowego wyniku testu zostanie podpisany przez Zamawiającego protokół końcowy.

§ 5

Wykonawca przedmiotu niniejszej umowy nie może bez zgody Zamawiającego przekazać praw i obowiązków, wynikających z niniejszej umowy. Wykonawca odpowiada względem Zamawiającego za prace niezbędne do realizacji przedmiotu umowy.

§ 5*

1. Wykonawca odpowiada względem Zamawiającego za prace niezbędne do realizacji przedmiotu umowy wykonane przez Podwykonawców:
.....
.....
2. Na zmianę Podwykonawcy Wykonawca musi uzyskać zgodę Zamawiającego. Każde wystąpienie o zmianę Podwykonawcy musi mieć pisemne uzasadnienie.
3. W razie wykonania robót przez Podwykonawców, Wykonawca upoważnia Zamawiającego do dokonania zapłaty wynagrodzenia bezpośrednio na rzecz

Podwykonawców w części na nich przypadającej w oparciu o przedstawione faktury, protokoły odbioru robót od Podwykonawców. Wykonawca złoży stosowne dyspozycje dotyczące płatności.

* w przypadku realizacji zadania siłami własnymi Wykonawcy (bez wskazania Podwykonawców) zapisy zostaną usunięte z ostatecznej wersji umowy.

§ 6

Wykonawca przekaze Zamawiającemu wszystkie dokumenty niezbędne do prawidłowego i zgodnego z obowiązującymi przepisami użytkowania przedmiotu umowy, w tym instrukcje obsługi, gwarancje, rysunki, schematy, atesty, certyfikaty itp.

§ 7

1. Wynagrodzenie za wykonanie przedmiotu umowy wynosi ogółem..... zł brutto (słownie:.....)
w tym: cena netto :..... zł
 podatek VAT zł
2. Cena za wykonanie przedmiotu umowy jest wynagrodzeniem ryczałtowym i nie może ulec zmianie.

§ 8

1. Podstawą do wystawienia faktury będzie podpisany przez Strony protokół zdawczo-odbiorczy potwierdzający odbiór przedmiotu umowy.
2. Zamawiający nie dopuszcza częściowego fakturowania za wykonany przedmiot umowy.
3. Należność zostanie uregulowana w formie polecenia przelewu na konto Wykonawcy wskazane na fakturze.
4. Zamawiający zobowiązuje się do zapłaty faktury VAT w terminie 30 dni od daty jej otrzymania.

§ 9

1. Wykonawca udziela Zamawiającemu miesięcznej gwarancji na przedmiot umowy, licząc od dnia podpisania protokołu zdawczo-odbiorczego.
Przeglądy niezbędne dla utrzymania gwarancji będą wykonywane bezpłatnie.
2. Usunięcie wad występujących w okresie obowiązywania gwarancji nastąpi na koszt Wykonawcy w ciągu 24 godz. od daty (godz.) zgłoszenia przez Zamawiającego.

3. W przypadku braku możliwości w usunięciu wady jw. przez Wykonawcę w terminie o którym mowa w ust. 2 dopuszcza się możliwość wydłużenia terminu, co wymaga obustronnego pisemnego uzgodnienia.
4. Odpowiedzialność Wykonawcy z tytułu rękojmi za wady fizyczne i prawne przedmiotu umowy regulują przepisy Kodeksu Cywilnego.

§ 10

1. W przypadku niedotrzymania przez Wykonawcę terminu wykonania przedmiotu umowy, Zamawiającemu przysługuje prawo zastosowania kar umownych za opóźnienie, w wysokości 0,3 % wartości brutto umowy określonej w § 7 ust. 1 za każdy dzień opóźnienia licząc od terminu określonego w § 4, ale nie więcej niż 20% wartości brutto umowy.
2. W przypadku odstąpienia od umowy przez Zamawiającego z przyczyn, za które odpowiada Wykonawca, Wykonawca zapłaci Zamawiającemu karę w wysokości 20 % wartości brutto umowy określonej w § 7 ust. 1.
3. W przypadku opóźnienia Wykonawcy w usuwaniu wad, Wykonawca zapłaci karę umowną w wysokości 0,6 % wartości brutto umowy określonej w § 7 ust. 1 za każdy dzień opóźnienia liczony od dnia wyznaczonego na usunięcie wady, ale nie więcej niż 20% wartości brutto umowy .
4. Roszczenie o zapłatę kar umownych z tytułu opóźnienia, ustalonych za każdy rozpoczęty dzień opóźnienia staje się wymagalne:
 - za pierwszy rozpoczęty dzień opóźnienia – w tym dniu
 - za każdy następny rozpoczęty dzień opóźnienia – odpowiednio w każdym z tych dni.
5. W przypadku, gdy szkoda spowodowana niewykonaniem obowiązku wynikającego z niniejszej umowy przekracza wartość kar umownych, poszkodowana tym strona może, niezależnie od kar umownych, dochodzić odszkodowania na zasadach ogólnych Kodeksu Cywilnego.
6. W przypadku gdyby Wykonawca nie usunął wady w terminie określonym zgodnie z zapisem § 9 ust. 2 i 3, wówczas Zamawiający będzie uprawniony usunąć wadę w zastępstwie Wykonawcy, na koszt i odpowiedzialność Wykonawcy. Ponadto Zamawiający może tego dokonać samodzielnie lub za pośrednictwem osoby trzeciej.

§ 11

Do nadzoru nad realizacją umowy strony wyznaczają osoby:

1. ze strony Wykonawcy

2. ze strony Zamawiającego: p. Marek Watras do części zamówienia określonego w §2 ust.1 niniejszej umowy,
p. Krzysztof Ledwoń, p. Zdzisław Szydło do części zamówienia określonego w §2 ust.2 niniejszej umowy.

§ 12

Cesja wierzytelności wynikająca z niniejszej umowy może być dokonana tylko za pisemną zgodą Spółki Akcyjnej Tramwaje Śląskie.

§ 13

Ewentualne spory mogące wynikać z naruszenia postanowień niniejszej umowy, zostaną rozstrzygnięte przez sąd właściwy dla siedziby Tramwaje Śląskie S.A.

§ 14

W sprawach nieuregulowanych w treści niniejszej umowy zastosowanie mają przepisy Kodeksu Cywilnego.

§ 15

Wszystkie zmiany i uzupełnienia umowy mogą być dokonywane jedynie w formie pisemnej pod rygorem nieważności.

§ 16

Załącznik do umowy:

1. Opis przedmiotu zamówienia .

§ 17

Niniejszą umowę sporządzono w dwóch jednobrzmiących egzemplarzach, po jednym egzemplarzu dla każdej ze Stron.

Wykonawca:

Zamawiający :