

PROJEKT BUDOWLANO - WYKONAWCZY

Branża : elektryczna

Inwestycja: Przebudowa sieci elektroenergetycznej w celu wykonania zadania pn. „Uwolnienie budynków od mocowań trakcji tramwajowej” na obszarze działki Nr 5597 Obręb 10 - Sosnowiec , przy ul. Władysława Andersa 25 w Sosnowcu.

Adres obiektu: Sosnowiec, ul. Władysława Andersa 25

Nazwa obiektu: Budowa słupa trakcji tramwajowej

Inwestor: Tramwaje Śląskie S.A.
41-506 Chorzów
ul. Inwalidzka 5

Opracował: HGT Sp. z o.o.
40-008 Katowice
ul. Wodna 1/2

HGT sp. z o.o.
ul. Wodna 1/2
40-008 KATOWICE
NIP: 954-273-78-07

Projektował: mgr. inż. Tadeusz Kitala
ul. Okrzei 47 m 16
42-200 Częstochowa

Tadeusz Kitala
mgr inż. elektryk
UPRAWNIENIA DO PROJEKTOWANIA,
KIEROWANIA I NADZOROWANIA ROBÓT
Decyzja Nr UAN-VIII 7342/210/92
SOIIB-SLK/IE/1499/02

1. SPIS TREŚCI I SPIS RYSUNKÓW

Spis treści:

	Str:
<u>1. SPIS TREŚCI I SPIS RYSUNKÓW</u>	<u>2</u>
<u>2. CHARAKTERYSTYKA OGÓLNA PROJEKTU</u>	<u>3</u>
2.1. Inwestor	3
2.2. Podstawa opracowania	3
2.3. Przedmiot opracowania	3
<u>3. CHARAKTERYSTYKA TECHNICZNA</u>	<u>3</u>
3.1. Stan istniejący	3
3.2. Stan projektowany	3
3.3. Wyznaczenie lokalizacji słupów trakcyjnych	4
3.4. Słup trakcyjny	4
3.5. Wykopy pod fundamenty	4
3.6. Fundamenty	5
3.7. Montaż sieci	5
3.8. Zabezpieczenie przed korozją	5
3.9. Ochrona przeciwporażeniowa i przepięciowa	5
3.10. Warunki geotechniczne	5
3.11. Uwagi Końcowe	6
3.12. Zestawienie materiałów	6
3.13. Opis określający zakres, rodzaj i sposób wykonania robót budowlanych	7
3.14. Oświadczenie projektanta	7
Decyzja o stwierdzeniu przygotowania zawodowego	7
Zaświadczenie o przynależności do Śląskiej Okręgowej Izby Inżynierów Budownictwa	7
<u>4. INFORMACJA BIOZ</u>	<u>8, 9, 10</u>
<u>5. UZGODNIENIA I ZGODY WŁAŚCICIELI TERENU</u>	<u>11</u>
5.1. Specyfikacja Istotnych Warunków zamówienia	
5.2. Opinia ZUDP nr 143/2013 z dnia 18.06.2013r.	
5.3. Uzgodnienie – zgoda UM Sosnowiec WOZDiRD	
5.4. Uzgodnienia branżowe:	
-Górnośląska Spółka Gazownictwa	
-Telekomunikacja Polska S.A.	
-RPWiK w Sosnowcu Sp. z o.o.	
-TAURON Dystrybucja S.A. ,Oddział w Gliwicach	
<u>6. WYPISY Z REJESTRU GRUNTÓW</u>	<u>12</u>
<u>7. SPIS RYSUNKÓW</u>	<u>13</u>
7.1. Przekroje materiałów niezbędnych do realizacji inwestycji	13
7.2. Orientacja	13
7.3. Projekt Zagospodarowania Terenu	13
7.4. Profil projektowanego słupa trakcyjnego	13
7.5. Przekrój fundamenty – trakcja tramwajowa Sosnowiec fundament słup 10 kN /15kN	13

2. CHARAKTERYSTYKA OGÓLNA PROJEKTU

2.1. Inwestor

Inwestorem jest : Tramwaje Śląskie S.A.
 ul. Inwalidzka 5
 41-506 Chorzów

2.2. Podstawa opracowania

Projekt budowlano- wykonawczy opracowano na podstawie:

- zlecenia Inwestora,
- wytycznych przebudowy wydanych przez Inwestora,
- geodezyjnych map zasadniczych z projektowanego rejonu,
- danych zebranych przez projektantów w terenie i uzgodnień z właścicielami terenu,
- aktualnych norm i przepisów obowiązujących w zakresie opracowania.
- umowa zawarta z Inwestorem

2.3. Przedmiot opracowania

Przedmiotem opracowania jest projekt przebudowy sieci elektroenergetycznej w celu wykonania zadania pn. „Uwolnienie budynków od mocowań trakcji tramwajowej” na obszarze działki Nr 5597 ,obręb 10 - Sosnowiec , przy ul. Władysława Andersa 25 w Sosnowcu. Przebudowa polega na zastąpieniu istniejących mocowań trakcji tramwajowej, na budynkach , mocowaniami do projektowanego 1 słupa sieci trakcyjnej.

3. CHARAKTERYSTYKA TECHNICZNA

3.1. Stan istniejący

Zawieszenie sieci trakcyjnej z linią nośną nad torowiskiem dwutorowym, nad ul. Andersa w Sosnowcu przy posesji nr 25 wykonane jest pomiędzy tym budynkiem, a słupem płaskim usytuowanym po przeciwnej stronie. Linka poprzeczna (odciąg) o długości ok. 30 m podtrzymuje nad torem podwójnym drut jezdny (1xDjp 100) z linią nośną. Linka poprzeczna stanowi również mocowanie dla przewodów sieci światłowodowej (przebudowa linii nie wchodzi w zakres niniejszego opracowania)

3.2. Stan projektowany

W celu uwolnienia budynku nr 25 od zawieszenia sieci trakcyjnej zaprojektowano jako konstrukcję wsporczą słup rurowy trakcyjny oznaczony jako STO 15 o wytrzymałości 15 kN na obciążenie siecią trakcyjną przyłożone na wysokości 7,0 m od powierzchni terenu . Kolorystykę proj. słupów należy dostosować do słupów istniejących. wraz z wysięgnikiem z tyczki szklolaminatowej. Słup płaski usytuowany po przeciwnej stronie budynku nr 25 - do likwidacji. Zaprojektowano wymianę przewodu jezdnygo oraz liny nośnej pod zawieszeniem (na długości 10 m nad każdym z torów).

3.3 Wyznaczenie lokalizacji słupów trakcyjnych

Wyznaczenie lokalizacji słupów trakcyjnych powinno być zgodne z ich lokalizacją nanieśioną na mapę zasadniczą wg uzgodnień ZUDP w Sosnowcu zamieszczoną w dokumentacji projektowej. Wyznaczenia lokalizacji dokona uprawniony geodeta.

3.4 Słup trakcyjny

Miejsce posadowienia projektowanego słupa podaje załączony rysunek sytuacyjny. Zastosowano słup stalowy okrągły-producent słupa zostanie wybrany przez Inwestora Parametry fundamentu zostaną podane przez producenta słupa w oparciu o dokumentację techniczną.

Do określenia rodzaju fundamentu przyjęto grunt średni o nast. właściwościach:

Rodzaj i stan gruntu		Uogólnione własności gruntu				
		Ψ	c [kN/m ²]	γ [kN/m ³]	C [kN/m ³]	μ
grunt średni	Zwały, rumosze, żwiry, pospółki, piaski grube i średnie-zagęszczone i średnio zagęszczone, piaski drobne zagęszczone	37	0	18,5	40000	0,55
	Pyły, gliny, gliny ciężkie, ropy, gliniaste żwiry, pospółki i piaski półzwarte i twar-doplastyczne	20	25	20	40000	0,25

Gdzie:

- Ψ –kąt tarcia wewnętrznego w stopniach
- c -spójność
- γ –ciężar objętościowy
- C -moduł podatności podłoża
- μ –współczynnik tarcia gruntu o fundament betonowy

Uwaga: jeżeli przy wykonywaniu wykopu pod fundament okaże się że istniejący grunt posiada inne właściwości od podanych powyżej należy zgłosić to Inwestorowi i projektantowi w celu podjęcia decyzji o właściwym wykonaniu fundamentu.

3.5 Wykopy pod fundamenty

Wykopy powinny być wykonane zgodnie z zasadami PN. Przed ich wykonaniem należy wyrównać podłoże i sprawdzić rzędne.

3.6 Fundamenty

Fundamenty należy wykonać z betonu zbrojonego zgodnie z PN-EN-206-1:2003 wg dokumentacji producenta słupa. W realizacji należy zachować normy: PN-EN 1535 oraz PN-EN 966/1999. Fundament powinien mieć kształt walca i być dostosowany do przenoszenia znamionowej wytrzymałości słupa w odniesieniu do warunków gruntowych w których będzie posadowiony. Górna krawędź fundamentu powinna znajdować się na poziomie -0,20 m od powierzchni terenu.

3.7 Montaż sieci

Sieć trakcyjna podwieszona jest do projektowanych i istniejących słupów trakcyjnych. Po montażu przewodów jezdnych należy przeprowadzić regulację sieci, regulację zawiesznień względem główki szyny oraz pomiary zwisów i odsuwów. Wysokość znamionowa zawieszenia przewodu jezdnego w punktach jego zamocowania zgodnie z normą powinna wynosić 5,5 m, dopuszczalne odchyłki od tej wartości wynoszą +0,10 m i -0,25 m. Odsuw przewodów jezdnych powinien zapewnić możliwie równomierne ścieranie płytek ślizgacza odbieraka prądu (na prostej przyjąć wartość 0,30 m, a na łuku 0,35 m od osi toru). Na łuku maksymalny odsuw może wynosić do 0,4 m od osi toru.

3.8 Zabezpieczenie przed korozją

Słup zostanie wykonany jako rurowy – stalowy o grubości pokrycia cynku min. 450g/m. Projektowany słup zostanie pomalowany farbą nawierzchniową odpowiednią dla powierzchni cynkowych. Z uwagi na wzmożoną korozję miejsca styku konstrukcji słupa z fundamentem należy zabezpieczyć to miejsce poprzez dwukrotne pomalowanie masą bitumiczną izobet do wys. ok. 0,5 m ponad powierzchnie gruntu.

3.9 Ochrona przeciwporażeniowa i przepięciowa

Jako ochrona przed porażeniem prądem elektrycznym w całej sieci stosowane jest uszynienie. W przypadku słupa trakcyjnego uszynione są wszystkie urządzenia znajdujące się na słupie (rozłączniki, ograniczniki przepięć, napędy, ciągnio izolowane- z pojedynczą izolacją). Na projektowanym słupie trakcyjnym nie przewiduje się mocowania innych urządzeń sieci trakcyjnej z wyjątkiem mocowań linek zawiesznień poprzecznych, oraz konstrukcji wsporczych pod przewód zasilający

3.10 Warunki geotechniczne

Zgodnie z Rozporządzeniem ministra Spraw Wewnętrznych i Administracji z 24 września 1998r.(Dz. U. nr 126, poz. 839)"w sprawie ustalenia geotechnicznych warunków posadowienia obiektów budowlanych" istniejące warunki zakwalifikowano jako proste. Projektowane obiekty zakwalifikowano do pierwszej kategorii geotechnicznej.

3.11 Uwagi końcowe

Prace ujęte w niniejszym opracowaniu należy wykonać zgodnie z obowiązującymi przepisami, normami i instrukcjami branżowymi.

W czasie prowadzenia robót ziemnych należy zachować ostrożność ze względu na możliwość napotkania nie wykazanych urządzeń podziemnych. **W miejscach, gdzie przebiegi podziemnego uzbrojenia terenu budzą wątpliwości (zostały zlokalizowane przyrządami oraz przekopami kontrolnymi) - odwiert pod fundament będzie zbliżał się do innych obiektów infrastruktury podziemnej należy wykonać ręczne odkrycie istniejącego uzbrojenia podziemnego.**

Roboty ziemne przy odsłanianiu w/w uzbrojenia należy prowadzić wyłącznie ręcznie oraz z zachowaniem uwag zawartych w poszczególnych uzgodnieniach branżowych.

Przed przystąpieniem do prac ziemnych dokonać wytyczenia geodezyjnego a po ich zakończeniu dokonać inwentaryzacji geodezyjnej powykonawczej. Tyczenie tras i inwentaryzację powykonawczą powinien wykonać uprawniony geodeta.

Po zakończonych pracach ziemnych teren zostanie przywrócony do stanu pierwotnego (nawierzchnia chodnikowa z kostki brukowej)

Prace mogą wykonywać osoby posiadające odpowiednie uprawnienia zgodnie z Ustawą „Prawo energetyczne”, prawo budowlane oraz przepisy związane

3.12 Zestawienie materiałów

- Uchwyt przegubowy szt. 2 (rys nr. 1)
- Złączka do przewodu jezdnego szt. 4 (247122)
- Uchwyt równoległy do liny Cu 95 szt. 8 (243211)
- Drut mosiężny fi 6 6 mb.
- Taśma stalowa 19,05x 1,0 mb. 4 (217119)
- Zapinka do taśmy szt. 2 (217219)
- Blacha Cu (osłona liny nośnej - wykonanie własne) gr. 0,2 - 0,5 mm m. kw. 0,5
- Uchwyt krańcowy klinowy 10 kN 25-35mm 212113 szt. 3
- Izolator żywiczny (bez wkładek) 25kN (221010) szt. 1
- Tyczka szklolaminatowa pełna fi 55mm (długość dobrać na placu budowy) szt. 2
- Uchwyt widełkowy wysięgnika 1x55 (231355) szt. 1
- Uchwyt przesuwny jednooczkowy (231455) szt. 2
- Ramię odciągowe izolowane 800mm z hakiem (sworzeń) (234216) szt. 2
- Zacisk do przewodu jezdnego sworzeń (241021) szt. 2
- Lina nierdzewna 25mm², d=6,25 (271225) (długość dobrać na placu budowy)
- Lina nośna Cu 95 mb. 20
- Linka syntetyczna izolacyjna 9 mm 6 kN (275109) mb. 16
- Przewód jezdny DjpS 100 mb. 20
- Wieszak ramienia odciagu 1X55 (231655) szt.1
- Wkładka chomątkowa (213150) szt.4
- Łącznik podwójny (211316) szt.3
- Łącznik trójkątny - sworzeń 16mm nierdzewny (211416) szt. 1
- Złączka do zakarbowania Cu 35 x 100 (213335) szt.4
- Uchwyt przelotowy rolkowy fi 120 mm z ramieniem do liny nośnej (233446) szt.1

(oznaczenia wg. katalogu KROMISS BIS z Częstochowy – chyba że zaznaczono inaczej, dopuszcza się wykorzystanie materiałów równoważnych z zastrzeżeniem zachowania parametrów – w szczególności wytrzymałości, materiałów, zastosowania).

3.13 Opis określający zakres, rodzaj i sposób wykonania robót budowlanych

Niniejsze prace polegać będą na budowie słupa trakcji tramwajowej, przepięcia mocowań sieci trakcji tramwajowej. Po wykonaniu w/w prac nastąpi demontaż istniejącego słupa trakcji tramwajowej oraz kotwień mocowań sieci trakcji tramwajowej z budynku.

Wykop pod fundament nowo budowanego słupa odbędzie się za pomocą wiertnicy. Po wykonaniu odwiertu zostanie ułożone zbrojenie a następnie zostanie wykonane betonowanie fundamentu. Po uzyskaniu odpowiedniej wytrzymałości betonu, słup zostanie wstawiony z użyciem dźwigu po kielicha fundamentu, który to następnie zostanie uzupełniony betonem. Teren po wykonaniu prac budowlanych i demontażowych zostanie doprowadzony do stanu pierwotnego. Nadmiar ziemi zostanie wywieziony.

3.14 Oświadczenie projektanta

W nawiązaniu do art. 20 ust.4 ustawy z dnia 7 lipca 1994 r. Prawo budowlane (tekst jednolity Dz. U. z 2006 r. nr 156 poz. 118 z póź. zm.) oświadczam, że projekt budowlany: „Przebudowa sieci elektroenergetycznej w celu wykonania zadania pn. „Uwolnienie budynków od mocowań trakcji tramwajowej” na obszarze działki Nr 5597 Obręb 10 - Sosnowiec , przy ul. Władysława Andersa 25 w Sosnowcu” opracowany został w sposób zgodny z wymaganiami aktualnych norm, przepisów oraz z zasadami wiedzy technicznej.

Tadeusz Kitala
mgr inż. elektryk
UPRAWNIENIA DO PROJEKTOWANIA,
KIEROWANIA I NADZOROWANIA ROBÓT
Decyzja Nr UAN-VIII 7342/210/92
SOIB-SLK/IE/1499/02

URZĄD WOJEWÓDZKI

w Częstochowie

Wydział Urbanistyki, Architektury
(placówki)
i Nadzoru Budowlanego

Częstochowa, dnia 14.12. 19 92 r.

Nr UAN-VIII-7342/210/92

DECYZJA O STWIERDZENIU PRZYGOTOWANIA ZAWODOWEGO

do pełnienia samodzielnych funkcji technicznych w budownictwie

13

Na podstawie § 2 ust. 1 pkt. 1, § 5 ust. 1, § 7 i § ust. 1 pkt. 4 lit. d

rozporządzenie Ministra Gospodarki Terenowej i Ochrony Środowiska z dnia 20 lutego 1975 r. w sprawie samodzielnych funkcji technicznych w budownictwie (Dz. U. Nr 8, poz. 46) stwierdza się, że:

Obywatel(ka) Tadeusz K I T A L A syn Józefa

(imię i nazwisko)

magister inżynier elektryk

(tytuł naukowy — zawodowy)

urodzony(a) dnia 25 czerwca 19 54 r. w Czstochowie

posiada przygotowanie zawodowe upoważniające do wykonywania samodzielnych funkcji

projektanta i kierownika budowy i robót

(rodzaj funkcji)

w specjalności instalacyjno - inżynieryjnej

(rodzaj specjalności techniczno-budowlanej)

w zakresie sieci i instalacji elektrycznych - obejmującej instalacje

elektryczne, napowietrzne i kablowe linie energetyczne,

stacje i urządzenia elektroenergetyczne.

(specjalizacja zawodowa)

WA Kr. 101/83

MA-BJA/14

9000 szt.

usp j. z 18-83

Tadeusz K I T A L A

ywatel(ka) _____ jest upoważniony(a) do:

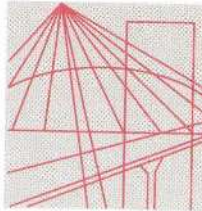
(Imię i nazwisko)

1. Sporządzania projektów instalacji i sieci elektrycznych.
2. Kierowania, nadzorowania i kontrolowania budowy i robót, kierowania i kontrolowania wytwarzania konstrukcyjnych elementów sieci i instalacji oraz oceniania i badania stanu technicznego w zakresie sieci i instalacji elektrycznych.



~~Z up. Wojewody~~
mgr inż. Andrzej Kuczyński
Direktor Wydziału

(podpis i pieczęć)



Ś L Ą S K A
O K R Ę G O W A
I Z B A
I N Ż Y N I E R Ó W
B U D O W N I C T W A

Katowice, 22 listopada 2012 r.

Pani/Pan **Tadeusz Kitala**
ul. Okrzei 47m16
42-200 Częstochowa

ZAŚWIADCZENIE

Pani/Pan **Kitala Tadeusz**
jest członkiem Śląskiej Okręgowej Izby Inżynierów
Budownictwa o numerze ewidencyjny **SLK/IE/1499/02**
i posiada wymagane ubezpieczenie od odpowiedzialności
cywilnej.

Niniejsze zaświadczenie jest ważne do dnia 31.12.2013 r.

WICEPRZEDSIĘDZIELA RADY
Śląskiej Okręgowej Izby
Inżynierów Budownictwa
mgr inż. Dorota Przybyła

JM

40-026 KATOWICE ul. Podgórna 4 tel./fax 32 2554552, 32 6080722 e-mail: biuro@slk.piib.org.pl www.slk.piib.org.pl

4. INFORMACJA BIOZ

Inwestor: Tramwaje Śląskie S.A.
41-506 Chorzów
ul. Inwalidzka 5

Inwestycja: Przebudowa sieci elektroenergetycznej w celu wykonania zadania pn. „Uwolnienie budynków od mocowań trakcji tramwajowej” na obszarze działki Nr 5597 Obręb 10 - Sosnowiec , przy ul. Władysława Andersa 25 w Sosnowcu.

Adres obiektu: Sosnowiec, ul. Władysława Andersa 25

Nazwa obiektu: Budowa 1 słupa trakcji tramwajowej

Data: Czerwiec 2013

Opracował: HGT Sp. z o.o.
40-008 Katowice
ul. Wodna 1/2

Projektował: mgr. inż. Tadeusz Kitala
ul. Okrzei 47 m 16
42-200 Częstochowa

HGT sp. z o.o.
ul. Wodna 1/2
40-008 KATOWICE
NIP: 954-273-78-07

Tadeusz Kitala
mgr inż. elektryk
UPRAWNIENIA DO PROJEKTOWANIA,
KIEROWANIA I NADZOROWANIA ROBÓT
Decyzja Nr UAN/VIII 7342/210/92
SOIB-SLE/TE/1499/02

Informacja o bezpieczeństwie i ochronie zdrowia

Przewidywane zagrożenia jakie występują podczas realizacji prac budowlanych, dotyczących bezpieczeństwa i ochrony zdrowia odnoszące się do art. 21a, pkt 1 – 10, Ustawy z dnia 07.07.1994r. „Prawo budowlane”, tekst jednolity : Dz. U. Nr 80 z 2003r. , poz. 718, obejmują:

- Zakres robót budowlanych obejmuje : Budowę słupa trakcji tramwajowej w celu wykonania zadania pn. „Uwolnienie budynków od mocowań trakcji tramwajowej” w Sosnowcu przy ul. Władysława Andersa 25.
- Elementy zagospodarowania terenu mogące stworzyć zagrożenie dla bezpieczeństwa i zdrowia ludzi to:
 - demontaż istniejącego słupa trakcji tramwajowej
 - wykop pod fundament nowego słupa,
 - demontaż i montaż mocowań sieci trakcyjnej na wysokości,
 - wykonywanie robót w warunkach ruchu ulicznego.
- Elementy inwestycji mogące stworzyć zagrożenie dla bezpieczeństwa i zdrowia ludzi: osunięcia ziemi oraz wpadnięcie do wykopu a także kontakt z kablami energetycznymi i innymi urządzeniami uzbrojenia podziemnego; zagrożenie w trakcie montażu słupów z wykorzystaniem dźwigu, , wykonywanie prac w rejonie jezdni (zagrożenie kolizji z ruchem kołowym i tramwajowym).
- Przeprowadzanie instruktażu pracowników przed przestąpieniem do realizacji robót szczególnie niebezpiecznych.

Przy robotach budowlanych mogą być zatrudnieni pracownicy spełniający następujące wymagania:

- posiadać odpowiednie kwalifikacje dla danego stanowiska pracy ; pracownicy wykonujący prace na sieci trakcyjnej muszą mieć ważne uprawnienia energetyczne eksploatacyjne oraz dopuszczenie do wykonywania prac na wysokości , a pracownicy dozoru uprawnienia energetyczne dozoru,
- posiadać udokumentowane przeszkolenia z zakresu bezpieczeństwa i higieny pracy na danym stanowisku pracy,
- posiadać odpowiednią sprawność fizyczną i umysłową oraz warunki zdrowotne niezbędne do wykonywania robót, potwierdzone w orzeczeniu lekarskim

Pracownicy wykonujący roboty budowlane muszą być wyposażeni w odzież ochronną spełniającą wymagania z zakresu BHP.

Przed przystąpieniem do prac należy przeprowadzić instruktaż ich wykonywania oraz uzyskać dopuszczenie przez odpowiednie jednostki energetyki.

- Środki techniczne i organizacyjne zapobiegające niebezpieczeństwom:
- teren budowy należy zabezpieczyć przed dostępem osób niezatrudnionych przy budowie obiektów (przy wykopie na terenie otwartym powinny być ustawione barierki pomalowane w biało-czerwone pasy).
- dla uniknięcia zagrożeń i kolizji z innymi sieciami uzbrojenia terenowego należy wykonać przekopy kontrolne (w przypadku napotkania w wykopie nie zidentyfikowanych kabli elektroenergetycznych, telekomunikacyjnych lub rurociągów dalsze prowadzenie robót należy kontynuować po zezwoleniu i pod nadzorem zainteresowanych instytucji). Przy wykonywaniu robót przy zbliżeniach i skrzyżowaniach z kablami elektroenergetycznymi, gazociągami oraz innym uzbrojeniem należy zachować szczególne środki bezpieczeństwa,
- projekt organizacji ruchu na czas wykonywania prac,

- prace na sieci trakcyjnej oraz w pobliżu ziemnych kabli energetycznych wykonywać przy wyłączonych i unieczynnionych (na czas wykonywania robót) urządzeniach energetycznych.
- Obowiązki pracowników:
 - pracownicy mają obowiązek przestrzegania przepisów bezpieczeństwa i higieny pracy,
 - pracownicy mają obowiązek używania odzieży i sprzętu bhp,
- Obowiązki kadry kierowniczej:
 - zorganizowanie stanowiska pracy zgodnie z przepisami i zasadami bezpieczeństwa i higieny pracy,
 - egzekwowanie od pracowników przestrzegania zasad bezpieczeństwa i higieny pracy,
 - przeprowadzanie instruktażu pracowników przed przystąpieniem do realizacji robót,
 - dbanie o sprawność środków ochrony indywidualnej oraz stosowanie ich zgodnie z przeznaczeniem,
 - Elementy niezbędne dla ochrony życia i zdrowia a także bezpieczeństwa na przedmiotowej budowie nie wymienione w niniejszym opracowaniu a wymagane odrębnym przepisem są obowiązujące.

5. UZGODNIENIA I ZGODY WŁAŚCICIELI TERENU

- 5.1. Specyfikacja Istotnych Warunków zamówienia
- 5.2. Opinia ZUDP nr 143/2013 z dnia 18.06.2013r.
- 5.3. Uzgodnienie – zgoda UM Sosnowiec WOZDiRD
- 5.4. Uzgodnienia branżowe:
 - Górnośląska Spółka Gazownictwa
 - Telekomunikacja Polska S.A.
 - RPWiK w Sosnowcu Sp. z o.o.
 - TAURON Dystrybucja S.A. ,Oddział w Gliwicach

Sosnowiec, dn. 18.06.2013r.

Powiatowy Zespół
Uzgadniania Dokumentacji

Sosnowiec
Al. Zwycięstwa 20

OPINIA NR 143/2013

Uzgodnienia dokumentacji projektowej
dotyczącej szczegółowej lokalizacji
elementów urządzeń inżynierskich.

PRZEDMIOT UZGODNIENIA: sieć energetyczna

OBIEKT /miejsowość , ulica/: Sosnowiec, ul. Andersa 25

OZNACZENIE ARKUSZY MAP: 531.224.174.4, 531.224.183.3

ZLECENIODAWCA/nazwa, adres/ : HGT SP. Z O. O., ul. Wodna 1/2, Katowice

ZLECENIENIE Nr- z dnia 6.06.2013r.

USTALENIA PODJĘTE PRZEZ ZESPÓŁ

1. Uzgadnia się bez zastrzeżeń.

2. Uzgadnia się, przy zachowaniu uwag jednostek branżowych, wyszczególnionych
w załączniku do niniejszej opinii

5,7

3. Nie uzgadnia się ze względu na:

/

Uwagi dodatkowe:

W przedmiotowym zakresie obowiązują następujące przepisy:

- Ustawa Prawo Geodezyjne i Kartograficzne z dnia 17 maja 1989 roku / Dz.U.Nr 193 z dn. 19.10.2010 poz.1287 tekst jednolity /
- Rozporządzenie Ministra Rozwoju Regionalnego i Budownictwa z dnia 02.04.2001r. w sprawie geodezyjnej ewidencji sieci uzbrojenia oraz zespołów uzgadniania dokumentacji projektowej /Dz. U. Nr 38 poz.455 ./
- Regulamin szczegółowego trybu pracy i zasad organizacyjnych zespołu uzgadniania dokumentacji.

1. W związku z powyższym, w trakcie realizacji inwestycji, należy zlecić uprawnionej jednostce geodezyjnej:
 - zabezpieczenie punktów osnowy geodezyjnej, podlegającej ochronie / punkty oznaczone w projekcie kolorem zielonym/,
 - wytyczenie projektu w terenie,
 - wykonanie pomiarów powykonawczych przed zasypaniem uzbrojenia,
 - uzupełnienie mapy zasadniczej.
2. Jakakolwiek zmiana projektowanej trasy, uzgodnionej niniejszą opinią, wymaga ponownego uzgodnienia przez ZUD.
3. Termin ważności uzgodnienia - 3 lata /regulamin ZUD pkt III.7 /.
4. O całkowitym zakończeniu w terenie, względnie nie przystąpieniu do realizacji uzgodnionej dokumentacji, inwestor powiadamia pisemnie ZUD w Sosnowcu.
5. Integralną częścią opinii jest uzgodniona i podpisana przez Przewodniczącego Zespołu dokumentacja projektowa.

Przewodniczący Zespołu

Z UPOWAŻNIENIA PRZYDENTA
wykonującego zadania z zakresu
administracji rządowej

KIEROWNICZKA REFERATU

mgr inż. Dariusz Kubiś

Załączniki:

- skład osobowy oraz uwagi Zespołu Uzgadniającego - 1 egz.
- uzgodniona i podpisana dokumentacja projektowa - 1 egz.

SKŁAD OSOBOWY oraz UWAGI ZESPOŁU UZGADNIAJĄCEGO

do protokołu Nr 143/2013 z dnia 18.06.2013r.

L. p.	Nazwa instytucji	Uwagi uzgadniającego	Imię i Nazwisko Podpis
1.	Powiatowy Inspektorat Nadzoru Budowlanego Sosnowiec	wobecny poinformowano przewidziano	KIEROWNIK REFERATU mgr inż. Dorota Kubala
2.	TELPOL Przedsiębiorstwo Produkcyjno- Montażowe Urządzeń Elektronicznych Chorzów	wobecny poinformowano przewidziano	KIEROWNIK REFERATU mgr inż. Dorota Kubala
3.	Wydział Organizacji Zarządzania Drogami i Ruchem Drogowym UM Sosnowiec	Bez uwag	Witold Janusz wójcik
4.	T P S A Wydział Utrzymania Systemów i Urządzeń Dostępowych Katowice	wobecny poinformowano przewidziano	
5.	Rejonowe Przedsiębiorstwo Wodociągów i Kanalizacji Sosnowiec	Uzgodniono pismem TT/K 7 /4554/13 z dn. 22.04.13r.	Inspektor ds. technicznych Inżynier Budowy mgr inż. Adam Szebiela
6.	TAURON Dystrybucja S.A. Oddział Będzin	Bez uwag	
7.	GSG Sp. z o. o. Oddział Zakład Gazowniczy Zabrze Rozdzielnia Gazu Sosnowiec	Uzgodniono pismem serwis; K-8-11-432-99/2015 z dn. 18.04.2015	Pracownik ds. technicznych mgr inż. Adam Szebiela
8.	Operator Gazociągów Przesyłowych Gaz-System Oddział w Świerkianach Terenowa Jednostka Eksploatacji Katowice Ruda Śląska	Bez uwag	Terenowa Jednostka Eksploatacji Katowice Pracownik ds. Technicznych Gabriela Gocyla - Moś
9.	Zakład Gazowniczy Zabrze Wydział Obsługi Sieci Zabrze	Bez uwag	Pracownik ds. technicznych mgr inż. Adam Szebiela
10.	TAURON Ciepło S.A.	Bez uwag.	Specjalista ds. Technicznych i Przygotowania Remontów Danuta Rodek

do protokołu Nr 143/2013 z dnia 18.06.2013r

11	NETIA Zespół Utrzymania Usług Region Południowy Katowice	<i>bez uwag</i>	Przedstawiciel Netia S.A. <i>[Signature]</i> TADEUSZ BANAS
12.	Górnośląskie Przedsiębiorstwo Wodociągów Katowice	<i>uśredniony porównawczy przewidywany</i>	KIEROWNIK REFERATU <i>[Signature]</i> mgr inż. Dariusz Kubala
13.	Wydział Gospodarki Komunalnej i Mieszkaniowej UM Sosnowiec	<i>uśredniony porównawczy przewidywany</i>	KIEROWNIK REFERATU <i>[Signature]</i> mgr inż. Dariusz Kubala
14	Tramwaje Śląskie Chorzów	<i>uśredniony porównawczy przewidywany</i>	KIEROWNIK REFERATU <i>[Signature]</i> mgr inż. Dariusz Kubala
15	Zakłady Energetyki Ciepłej Katowice	<i>Bez uwag</i>	ZAKŁADY ENERGETYKI CIEPŁEJ S.A. Główny Specjalista ds. Rozwoju i Restrukturyzacji <i>[Signature]</i> mgr inż. Elżbieta Kondracka
16	Polska Telefonii Cyfrowa Biuro Regionalne Katowice Ul. Sowińskiego 46a	<i>uśredniony porównawczy przewidywany</i>	KIEROWNIK REFERATU <i>[Signature]</i> mgr inż. Dariusz Kubala
17	Polkomtel S.A. Biuro Regionu 2 Katowice Ul. Ceglana4	<i>uśredniony porównawczy przewidywany</i>	KIEROWNIK REFERATU <i>[Signature]</i> mgr inż. Dariusz Kubala
18	Powiatowy Zasób Geodezyjny I Kartograficzny	Znaki geodezyjne podlegają ochronie „Prawo Geodezyjne i Kartograficzne” Ustawa z 17maja 1989 - oznaczone na mapie kolorem zielonym	KIEROWNIK REFERATU <i>[Signature]</i> mgr inż. Dariusz Kubala
19	Zespół Uzgadniania Dokumentacji	Nie wyklucza się istnienia na danym terenie innych przewodów uzbrojenia podziemnego nie wykazanych na mapie zasadniczej i nie wykazanych przez poszczególne jednostki branżowe np. kopalniane i nie zinwentaryzowane prze właściciela sieci	KIEROWNIK REFERATU <i>[Signature]</i> mgr inż. Dariusz Kubala
20	Zespół Uzgadniania Dokumentacji	Należy uwzględnić w opracowaniu inwestycje uzgodnione przez ZUD protokołem nr: _____	KIEROWNIK REFERATU <i>[Signature]</i> mgr inż. Dariusz Kubala

Sosnowiec, dnia 17 maja 2013 r.

WDR.I.6742.101.2011.PP

Sz. Pan
mgr inż. Ireneusz Bednarski
HGT Sp. z o.o.
ul. Wodna 1/2
40-008 Katowice

Dot.: wniosku z dnia 12.04.2013r. (data wpływu: 12.04.2013r.) o wyrażenie zgody oraz podanie warunków technicznych w związku z wymianą słupa trakcji tramwajowej w Sosnowcu przy ul. gen. Władysława Andersa 25 na obszarze działki nr: 5597, obręb: 10 – Sosnowiec w ramach wykonania zadania inwestycyjnego pn.: „Uwolnienie budynków od mocowań sieci trakcyjnej”.

W imieniu tut. zarządcy dróg publicznych, działając w oparciu o art. 20 pkt 8 w zw. z art. 39 ust. 3 ustawy z dnia 21 marca 1985 r. o drogach publicznych (tekst jedn.: Dz. U. z 2013r. poz. 260, dalej: udp) po rozpatrzeniu wniosku jak wyżej, wyrażam inwestorowi, tj. Tramwajom Śląskim Spółce Akcyjnej z siedzibą w Chorzowie (41-506), ul. Inwalidzka 5 zgodę na dysponowanie nieruchomością oznaczoną geodezyjnie jako działka numer: 5597, obręb: 10 – Sosnowiec, usytuowaną w pasie drogowym ul. gen. Władysława Andersa – drogi publicznej (powiatowej) w rozumieniu udp, a nadto na zlokalizowanie projektowanej wymiany słupa trakcji tramwajowej w pasie drogowym ul. gen. Władysława Andersa. Powyższa zgoda, jako dotycząca wymiany słupa trakcji tramwajowej, czyli zadania które nie jest niezwiązane z potrzebami zarządzania drogami lub potrzebami ruchu drogowego, nie wymaga wydania przez tut. zarządcę drogi odrębnego zezwolenia w drodze decyzji administracyjnej w trybie art. 39 ust. 3 udp.

Ww. zadanie powinno być zaprojektowane w pasie drogowym przy posiłkowym (odpowiednim) zastosowaniu § 140 rozporządzenia Ministra Transportu i Gospodarki Morskiej z dnia 02.03.1999r. w sprawie warunków technicznych, jakim powinny odpowiadać drogi publiczne i ich usytuowanie (Dz. U. Nr 43, poz. 430). Pas drogowy (jezdnia, chodnik, zieleniec) w przypadku jego naruszenia powinien zostać przywrócony do stanu pierwotnego, nie gorszego niż zastany. W wypadku zajęcia pobocza, jezdni lub chodnika, użytkownikom ruchu drogowego (pieszego i kołowego) należy zapewnić bezpieczne przejście lub przejazd w sposób uzgodniony z tut. zarządcą drogi.

Niniejsze zezwolenie dotyczy etapu projektowania i wywołuje skutki prawne pod warunkiem uzyskania w tut. organie administracji architektoniczno-budowlanej właściwego pozwolenia na budowę lub nie wniesienia przez ten organ sprzeciwu co do uprzednio zgłoszonych budowy albo wykonywania robót budowlanych, chyba że pozwolenie lub zgłoszenie nie jest wymagane przez obowiązujące przepisy budowlane. Wykonanie w terenie pasa drogowego projektowanych prac budowlanych ~~nie wymaga~~ uzyskania od tut. zarządcy drogi odrębnego zezwolenia.

Prezydenta Miasta Sosnowca
Organizacji Zarządzania Drogami
i Ruchem Drogowym

mgr inż. Wojciech Guziń

Załącznik:

- projekt projektowanej inwestycji (mapa zasadnicza i ewidencyjna terenu).

Kopia:
WDR aa.

Górnos Śląska Spółka Gazownictwa sp. z o.o.
ul. Szczęść Boże 11, 41-800 Zabrze
tel. 032 373 50 00, fax 032 271 78 01

Sosnowiec: 18.04.2013

Rozdzielnia Gazu Sosnowiec
ul. Sobieskiego 62 ; 41-200 - Sosnowiec
tel. (032) 266 33 56
Fax.(032) 266 33 56

HGT Sp. z o.o.
ul . Wodna 1/2
40- 008 – Katowice

Nasz znak: K-8-III-432-99/2013

Wasz znak:

**Dotyczy: Uzgodnienia w związku z wymianą słupa trakcji tramwajowej przy ulicy
Gen. Władysława Andersa 25 w Sosnowcu.**

W odpowiedzi na Państwa pismo z dnia 12.04.2012r. w sprawie jak
wyżej uprzejmie informujemy, że projektowana wymiana słupa trakcji
tramwajowej na terenie jak zaznaczono na planie czarnym punktem nie koliduje z
siecią gazową niskoprężną i średnioprężną , obsługiwaną przez Rozdzielnię Gazu
w Sosnowcu .

Jednocześnie informujemy, że w zaznaczonym terenie brak jest sieci
podwyższonego średniego ciśnienia i wysokiego ciśnienia obsługiwanej przez GSG
Sp. z o.o. Wydział Obsługi Sieci w Zabrzu.

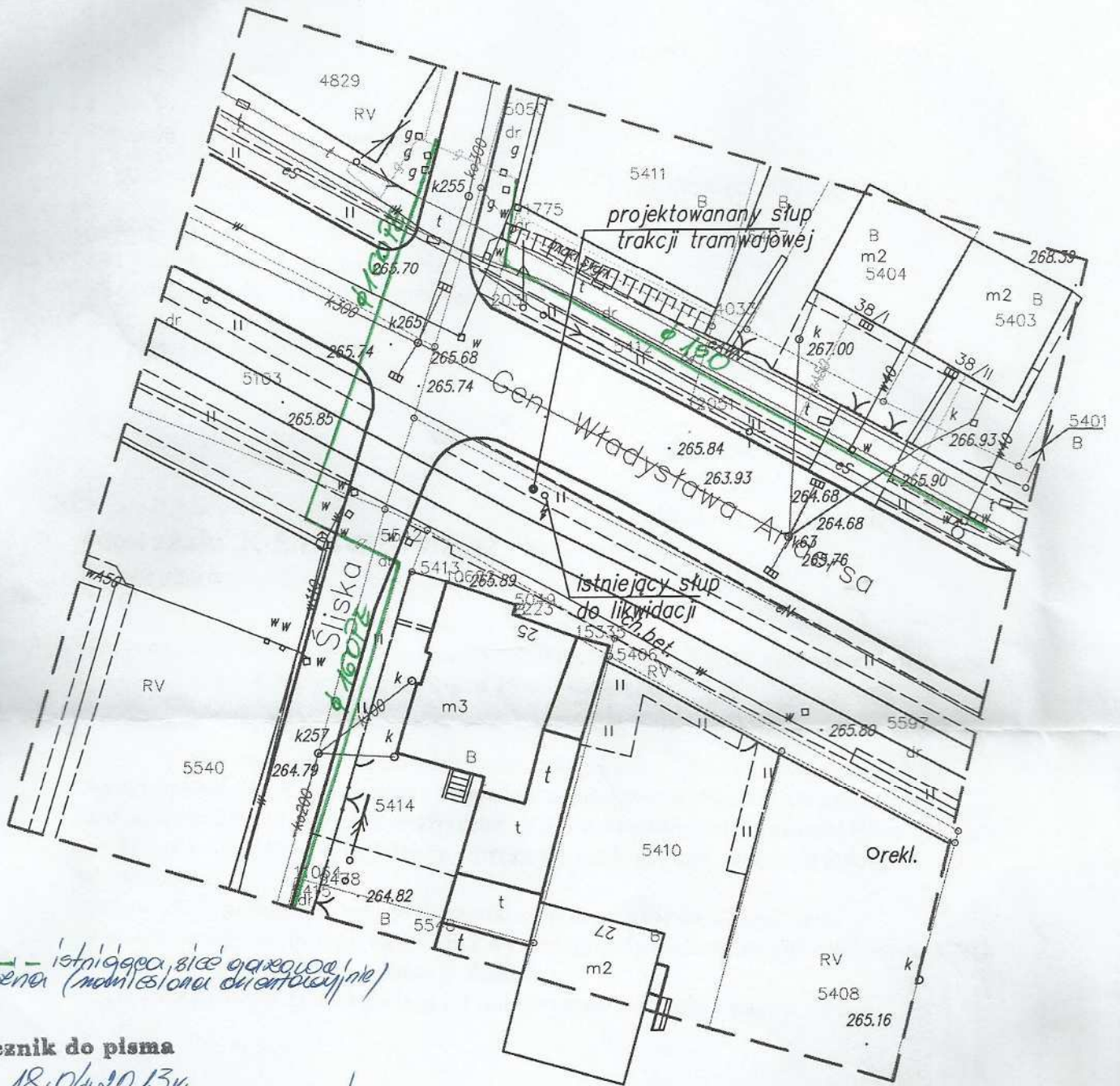
Uzgodnienie jest ważne dwa lata od daty wystawienia niniejszego pisma.

**UWAGA: Przebieg gazociągu wysokoprężnego
należy uzgodnić z GAZ-SYSTEM Sp.zo.o. Oddział
Świerklany-Terenowa Jednostka Obsługi Katowice z
siedzibą w 41-700 Rudzie Śląskiej ul. 1 Maja 376.**

Załącznik: 1. - plan.

Kopia: K-8.

KIEROWNIK
Rozdzielnia Gazu w Sosnowcu
Włodzisław Naj



istniejąca sieć gazowa (nie) - istniejąca sieć gazowa (nie)
 miska przesylna (mimo istniejącej orientacji)

Załącznik do pisma

z dnia 18.04.2013r.

znak: *8-III-432-99/2013r.

Inwestor: TRAMWAJE ŚLĄSKIE S.A. 41-506, Chorzów, ul. Inwalidzka 5		Tytuł projektu: Przebudowa sieci elektroenergetycznej - wymiana słupa trakcji tramwajowej w rejonie ul. Gen. Władysława Andersa w Sosnowcu.			
Tytuł rysunku: Projekt Zagospodarowania Terenu		Opracował:	mgr inż. I. Bednarski		
		Projektował:	mgr inż. T. Kitala		
Nr projektu: 01/04/13	HGT Sp. z o.o. 40-008 Katowice ul. Wodna 1/2	Skala	Nr rys.	Arkusz	Arkuszy
Data: Kwiecień 2013 r.		1:500	R.02	1	1



Telekomunikacja Polska
Techniczna Obsługa Klienta
Wydział Ewidencji i Zarządzania Danymi
o Infrastrukturze Katowice
ul. Ordon 13, 40-163 Katowice
tel.: 32 291 18 00 fax.:32 204 01 01

HGT sp. z o.o.
ul. Wodna 1/2
40-954 Katowice

Katowice, 26 kwiecień 2013 r.

Numer pisma: TOTSSAU.IT.211-108093/13

Temat: uzgodnienie przebiegu sieci teletechnicznej w Sosnowcu ul. Gen. Wł. Andersa 25.

Szanowny Panie,

W załączeniu przesyłamy plan sytuacyjny :

"z naniesionym orientacyjnym przebiegiem urządzeń telekomunikacyjnych".

W przypadku kolizji z urządzeniami telekomunikacyjnymi należy wystąpić o podanie warunków technicznych przebudowy lub zabezpieczenia istniejących urządzeń teletechnicznych przed uzyskaniem pozwolenia na budowę. Projekt zabezpieczeń lub przebudowy wraz z planem zagospodarowania terenu uzgodnić i zatwierdzić w Wydziale Ewidencji i Zarządzania Danymi o Infrastrukturze Katowice.

Przed przystąpieniem do robót ziemnych należy wykonać przekopy kontrolne.

Wszelkie prace w pobliżu urządzeń teletechnicznych należy wykonywać pod nadzorem pracownika upoważnionej w tym celu firmy: **Katowickie Przedsiębiorstwo Robót Telekomunikacyjnych Sp. z o.o. ul. Zamułkowa 8; 40-857 Katowice, tel. 32 253 00 50** na warunkach odpłatnych.

W opracowaniu uwzględniono również urządzenia sieci dalekosiężnej.

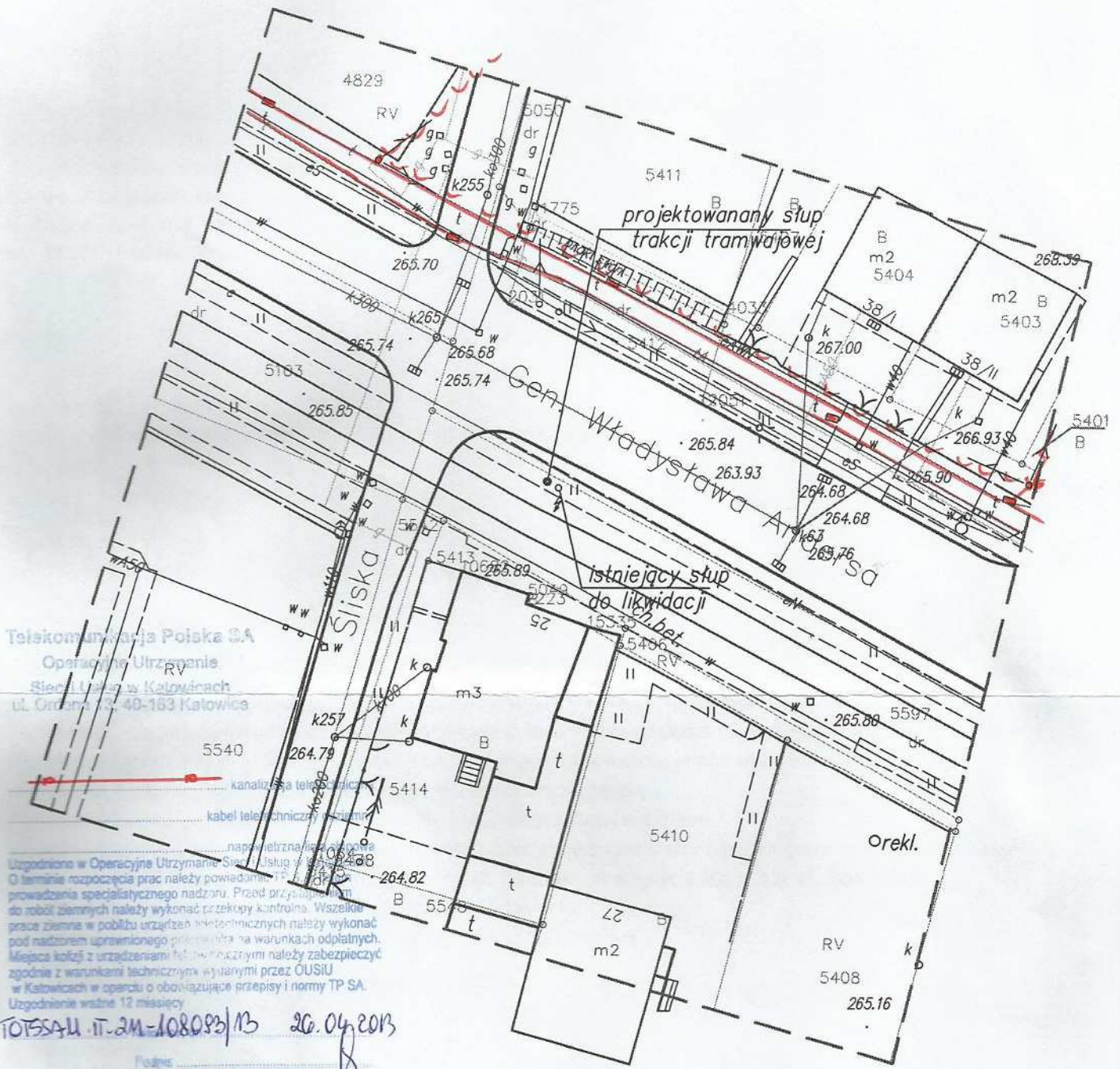
Powyższe uzgodnienie jest ważne na okres 12 miesięcy.

Z poważaniem

Antoni Wójcik

Kierownik Działu
Zarządzania Zasobami Sieci 1
Sosnowiec

Załącznik: 1 kpl. pl. syt.



Telekomunikacja Polska S.A.
 Operacyjne Utrzymanie
 Sieci Usług w Katowicach
 ul. Ordona 13, 40-163 Katowice

Uzgodniono w Operacyjne Utrzymanie Sieci Usług w Katowicach
 O terminie rozpoczęcia prac należy powiadomić IP...
 prowadzenia specjalistycznego nadzoru. Przed przystąpieniem
 do robót ziemnych należy wykonać przekopy kontrolne. Wszelkie
 prace ziemne w pobliżu urządzeń inżynierskich należy wykonać
 pod nadzorem uprawnionego pracownika na warunkach odpłatnych.
 Miejsca kolizji z urządzeniami technicznymi należy zabezpieczyć
 zgodnie z warunkami technicznymi wydanymi przez OUSIU
 w Katowicach w oparciu o obowiązujące przepisy i normy TP SA.
 Uzgodnienie ważne 12 miesięcy

TOTSAU.IT-2M-108093/13 26.04.2013

Kategorycznie zabraniamy prowadzenia robót sprzętem mechanicznym w odległości mniejszej niż 2,0 m od zlokalizowanego przekopem kontrolnym naszego kabla.

W razie kolizji z linią słupową napowietrzną należy w/w linię przebudować kosztem i staraniem Inwestora

Inwestor: TRAMWAJE ŚLĄSKIE S.A. 41-506, Chorzów, ul. Inwalidzka 5		Tytuł projektu: Przebudowa sieci elektroenergetycznej - wymiana słupa tracji tramwajowej w rejonie ul. Gen. Władysława Andersa w Sosnowcu.			
Tytuł rysunku: Projekt Zagospodarowania Terenu		Opracował:	mgr inż. I. Bednarski		
		Projektował:	mgr inż. T. Kitala		
Nr projektu: 01/04/13	HGT Sp. z o.o. 40-008 Katowice ul. Wodna 1/2	Skala	Nr rys.	Arkusz	Arkuszy
Data: Kwiecień 2013 r.		1:500	R.02	1	1



**REJONOWE PRZEDSIĘBIORSTWO WODOCIĄGÓW I KANALIZACJI
W SOSNOWCU SPÓŁKA AKCYJNA
41-200 SOSNOWIEC, ul. Ostrogórska 43**

TELEFONY:

centrala: 32 292 55 90÷92
fax: 32 292 46 38
dyspozytor: 32 292 51 98

numer awaryjny: 994
e-mail: sekretariat@rpwik.sosnowiec.pl
www.rpwik.sosnowiec.pl

SOSNOWIEC, dnia22.04.2013.r.....

TT/KJ/4854/13

Nasze pismo L.dz.

HGT Sp. z o.o.
ul. Wodna ½
40 – 008 KATOWICE

W odpowiedzi na pismo z dnia 12.04.2013 r. odsyłam jeden egzemplarz mapy z orientacyjnie naniesioną trasą sieci wodociągowej i kanalizacyjnej przebiegającej w rejonie ulicy Andersa i Śliskiej w Sosnowcu – według zaznaczonego zakresu.

Prawdopodobne jest istnienie w terenie innych, nie wykazanych na niniejszej mapie urządzeń podziemnych, które nie zostały zgłoszone do inwentaryzacji lub o których brak jest informacji w naszych zasobach. Dlatego dokładne położenie sieci i urządzeń wodociągowych i kanalizacyjnych należy ustalić przy pomocy urządzeń lokalizacyjnych lub wykonać przekopy kontrolne w terenie.

Lokalizację projektowanego słupa trakcji tramwajowej w rejonie ulicy Andersa i Śliskiej – zgodnie z załącznikiem mapowym – uzgadniam pod warunkiem zachowania przepisowej odległości od istniejącej sieci i urządzeń wodociągowych i kanalizacyjnych.

RPWiK Sosnowiec S.A. nie wyraża zgody na lokalizację obiektów ani żadnej innej infrastruktury na sieci i urządzeniach wodociągowych i kanalizacyjnych ani w odległości mniejszej niż wymagana obowiązującymi przepisami i normami.

Odpowiedzialność za powstałe ewentualne uszkodzenia sieci i urządzeń wodociągowych i kanalizacyjnych Przedsiębiorstwa ponosi osoba kierująca pracami i zostaną one usunięte na koszt Inwestora.

Teren w pobliżu sieci i urządzeń wodociągowych i kanalizacyjnych RPWiK Sosnowiec S.A. musi być udostępniony w trybie pilnym na każde życzenie naszej Spółki związane z robotami remontowymi, inwestycyjnymi bądź awaryjnymi.

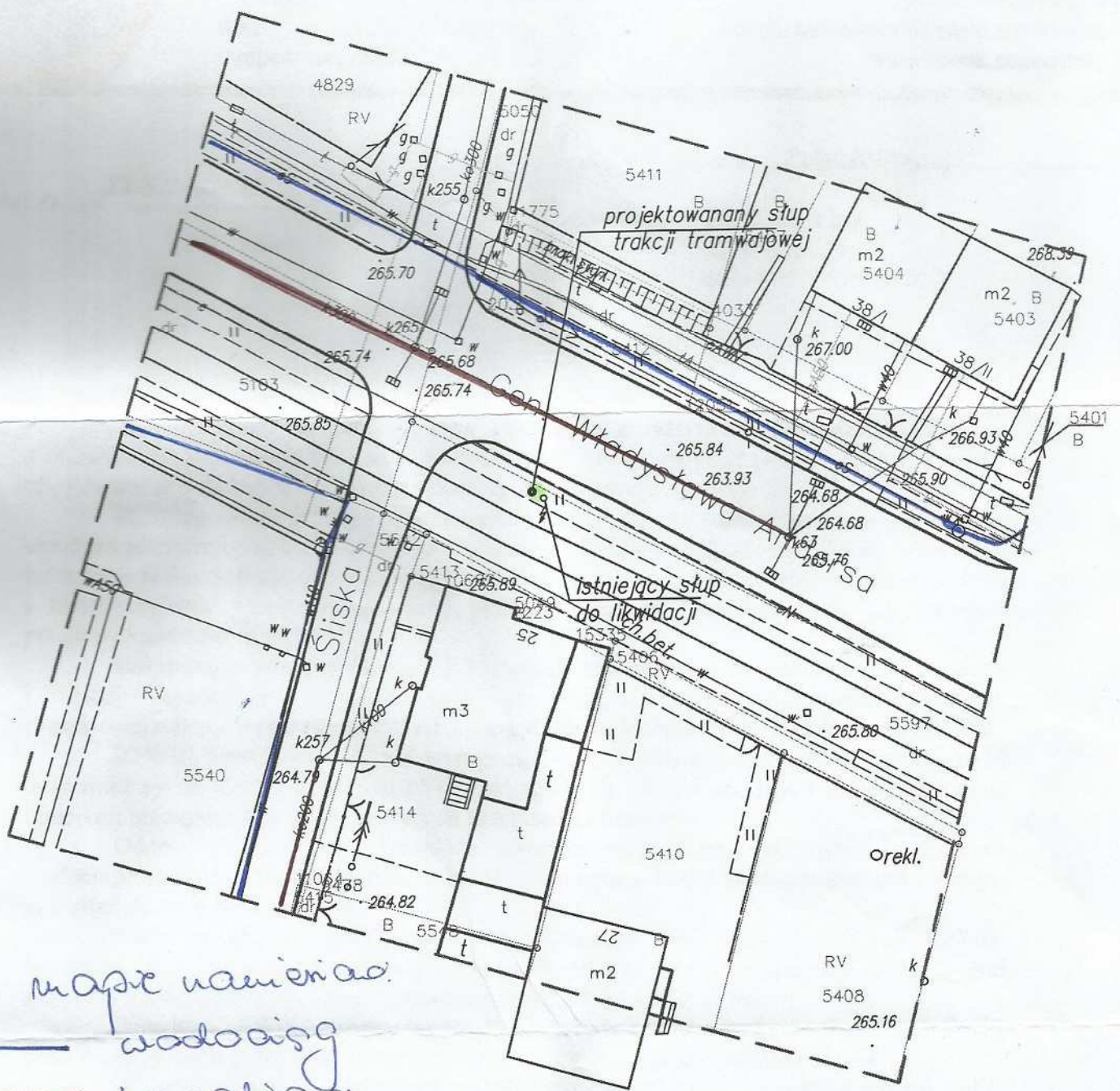
Ponadto RPWiK Sosnowiec S.A. nie odpowiada za inne sieci, urządzenia i instalacje wodociągowe i kanalizacyjne znajdujące się na rozpatrywanym terenie.

W rejonie naszych urządzeń należy prowadzić prace ręcznie. Na czas robót związanych z realizacją przedmiotowego zadania należy zlecić do RPWiK Sosnowiec S.A. nadzór specjalistyczny.

Uzgodnienie ważne jest przez rok od daty niniejszego pisma.

Kopia:
- a/a
Załącznik:
- 1 egz. mapy

WICEPREZES Zarządu
Andrzej Młujewski



Na mapie namierza:

wadociąg

kanalizacja

raison de piece

TTK/4854/13

22.04.13

Inwestor: TRAMWAJE ŚLĄSKIE S.A. 41-506, Chorzów, ul. Inwalidzka 5		Tytuł projektu: Przebudowa sieci elektroenergetycznej - wymiana słupa trakcyj tramwajowej w rejonie ul. Gen. Władysława Andersa w Sosnowcu.			
Tytuł rysunku: Projekt Zagospodarowania Terenu		Opracował:	mgr inż. I. Bednarski		
Nr projektu: 01/04/13		Projektował:	mgr inż. T. Kitala		
Data: kwiecień 2013 r.		Skala	Nr rys.	Arkusz	Arkuszy
HGT Sp. z o.o. 40-008 Katowice ul. Wodna 1/2		1:500	R.02	1	1

Biuro Projektowe Przedsiębiorstwo
Specjalistów i Kanalizacji w Sosnowcu
ul. Ostrogozka 43, 41-200 Sosnowiec
tel. 292 55 90-92
NIP: 294-001-11-82, Regon 270544612

Adres do korespondencji:

TAURON Dystrybucja S.A.
Oddział w Będzinie Rejon Dystrybucji Sosnowiec
ul. Gen. Andersa 14, 41-200 Sosnowiec
tel.: 32 292 15 02
fax: 32 735 41 02
e-mail: sosnowiec.rd@tauron-dystrybucja.pl



Sosnowiec, dn.23.04.2013r.

HGT Sp. Z o.o.
ul. Wodna 1/2
40-008 Katowice

Znak: OBD/RD2/ZS/DG/93/2013

Dotyczy: *uzgodnienia lokalizacyjnego uzbrojenia podziemnego w rejonie ul. Andersa 25 w związku z wymianą słupa trakcji tramwajowej*

Odpowiadając na Państwa pismo² dnia 12.04.2013, data wpływu do Rejonu Dystrybucji Sosnowiec dnia 15.04.2013 r. w sprawie j/w uprzejmie informujemy, że uzgadnimy lokalizację urządzeń energetycznych z uwagami zawartymi w piśmie.

1. Istniejące urządzenia podziemne naniesione **orientacyjnie** wg oznaczeń na planie.
2. W przypadku wystąpienia kolizji z nowym planem zagospodarowania terenu zaznaczonego na załączonych planach, należy opracować projekt zabezpieczenia lub przebudowy istniejących urządzeń energetycznych przed uzyskaniem pozwolenia na budowę w UM Sosnowiec. Projekt zabezpieczeń lub przebudowy wraz z planem zagospodarowania terenu uzgodnić w Rejonie Dystrybucji Sosnowiec. Przebudowę istniejących urządzeń energetycznych lub ich zabezpieczenie Inwestor wykona własnym kosztem i staraniem. Urządzenia energetyczne po przebudowie pozostają na majątku i w eksploatacji Rejonu Dystrybucji Sosnowiec.
3. W celu dokładnego zlokalizowania wskazywanych urządzeń energetycznych należy wyznaczyć ich przebieg przy pomocy aparatów lokalizacyjnych lub wykonać przekopy kontrolne. Na prace w pobliżu urządzeń TAURON Dystrybucja S.A. ODDZIAŁ W BĘDZINIE należy opracować harmonogram uwzględniający niezbędne wyłączenia - które należy uzgodnić z Rejonem Dystrybucji Sosnowiec. Energetyka zastrzega sobie prawo odpłatnego nadzoru przy pracach zastrzeżonych przez Rejon. Przy uzgadnianiu harmonogramu należy przedłożyć do wglądu projekt techniczny.
4. Zabramiamy prowadzenia robót ziemnych sprzętem mechanicznym w odległości mniejszej niż 2 m od zlokalizowanego przekopem kontrolnym kabla.
5. Linie napowietrzne należy zinwentaryzować we własnym zakresie. Skrzyżowania i zbliżenia projektowanych urządzeń z liniami napowietrznymi wykonać zgodnie z PN-/E-05100 – 1:1998, natomiast z kablami zgodnie z normą SEP N SEP-E-004 z roku 2003. Prace sprzętem dźwigowym w pobliżu linii wykonywać zgodnie warunkami technicznymi UDT Nr DT-DE-90/WO (stan prawny na 1994 r.)
6. W przypadku zmiany rzędnych terenu należy przebudować kable energetyczne własności TAURON Dystrybucja S.A ODDZIAŁ W BĘDZINIE do poziomu zgodnego z normą SEP N SEP-E-004 z 2004r.
7. **TAURON Dystrybucja S.A. ODDZIAŁ W BĘDZINIE nie odpowiada za inne urządzenia energetyczne znajdujące się na uzgadnianym terenie, a nie będące własnością energetyki.**
8. Uzgodnienie jest ważne łącznie z planem sytuacyjnym na okres 2-ech lat od daty niniejszego pism

TAURON Dystrybucja S.A.
Oddział w Będzinie
ul. Małobądzka 141, 42-500 Będzin
tel.: +48 32 766 10 00
fax: +48 32 266 33 07
bedzin@tauron-dystrybucja.pl

TAURON Dystrybucja S.A.
ul. Zawia 65 L, 30-390 Kraków
Sąd Rejonowy dla Krakowa – Śródmieścia
XI Wydział Gospodarczy Krajowego Rejestru Sądowego
KRS: 0000073321, NIP: 6110202860, REGON: 230179216
Kapitał zakładowy (wplacony): 256.067.008,83 zł

www.tauron-dystrybucja.pl

9. W przypadku uszkodzenia kabla należy bezwzględnie wstrzymać prace i o tym fakcie powiadomić TAURON Dystrybucja S.A. – Rejon Dystrybucji Sosnowiec (kontakt tel.991), ponieważ kontynuacja prac może stwarzać zagrożenie bezpieczeństwu w zakresie zdrowia i życia.
10. Wszelkiego rodzaju nieprzewidziane sytuacje wynikłe w czasie realizacji inwestycji proponujemy rozwiązywać na roboczo w ramach prowadzonego nadzoru
11. 1-egzemplarz uzgodnień pozostaje w naszych aktach.
12. Dodatkowo informujemy że na zaznaczonym fragmencie mapy znajdują się kable oświetlenia ulic nie będące własnością TAURON Dystrybucja S.A.

Nadmieniamy, że sąsiedztwie projektowanej lokalizacji słupa własności TAURON Dystrybucja S.A. nie posiada własnej infrastruktury nadziemnej i podziemnej.

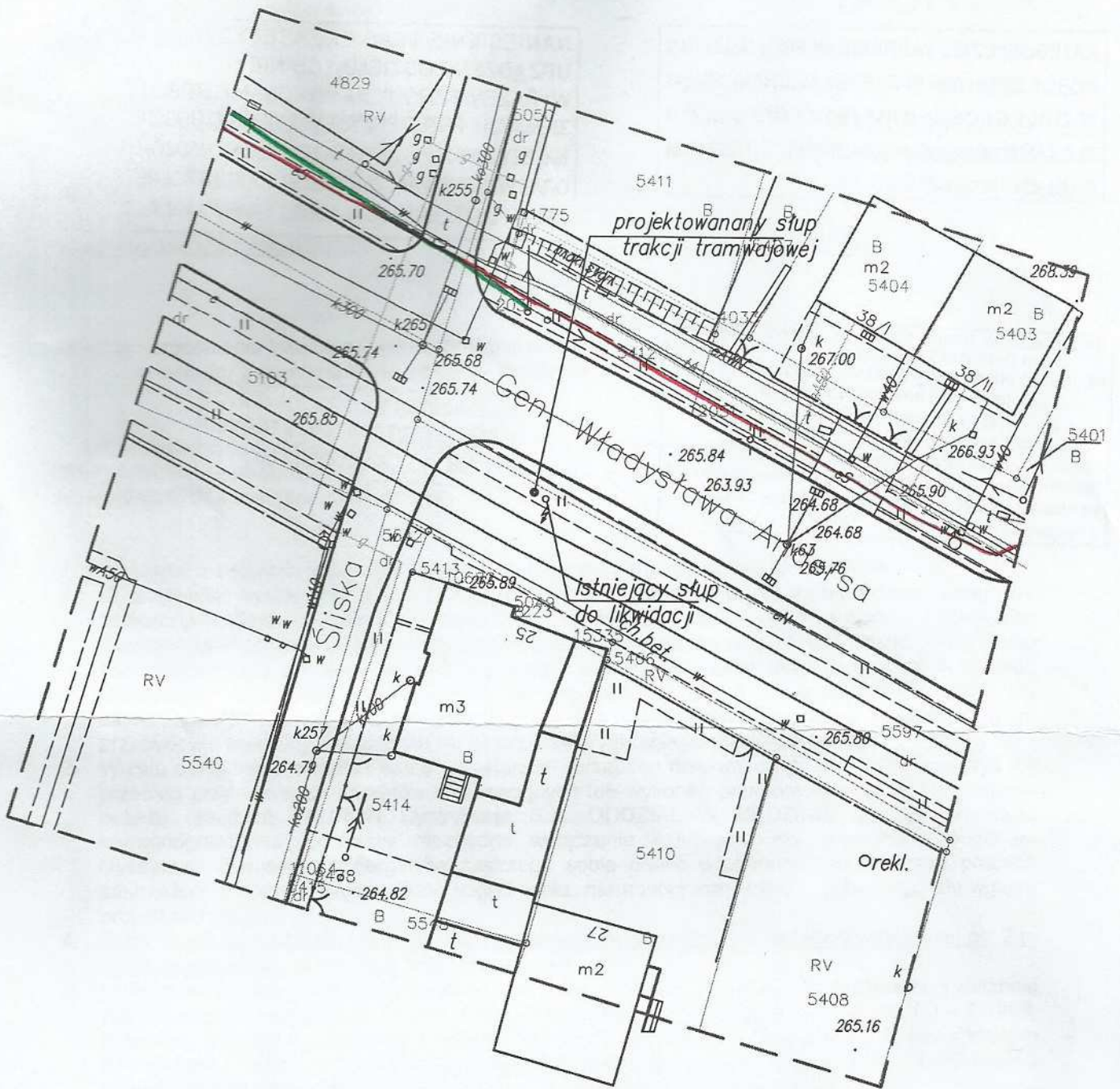
W związku z powyższym nie wnosimy zastrzeżeń do przewidzianej lokalizacji słupa trakcji tramwajowej przedstawionej na załączonym do pisma planie.

Załącznik:
Zał. nr 1 - Plan sytuacyjny 1

K/o:
1 x RD2/ZS a/a

TAURON Dystrybucja S.A.
Oddział w Będzinie RD Sosnowiec
Kierownik Wydziału Zarządzania Siecią

Jerzy Dziurawicz



Inwestor: TRAMWAJE ŚLĄSKIE S.A. 41-506, Chorzów, ul. Inwalidzka 5		Tytuł projektu: Przebudowa sieci elektroenergetycznej - wymiana słupa trakcyjnego tramwajowej w rejonie ul. Gen. Władysława Andersa w Sosnowcu.			
Tytuł rysunku: Projekt Zagospodarowania Terenu		Opracował:	mgr inż. I. Bednarski		
		Projektował:	mgr inż. T. Kitala		
Nr projektu: 01/04/13	HGT Sp. z o.o. 40-008 Katowice ul. Wodna 1/2	Skala	Nr rys.	Arkusze	Arkuszy
Data: Kwiecień 2013 r.		1:500	R.02	1	1

**KATEGORYCZNIE ZABRANIAMY PROWADZENIA
ROBÓT ZIEMNYCH SPRZĘTEM MECHANICZNYM
W ODLEGŁOŚCI MNIEJSZEJ NIŻ 2 m OD
ZLOKALIZOWANEGO PRZEKOPEM KONTROLNYM
KABLA.**

**NANIESIENIE TRAS ENERGETYCZNYCH
URZĄDZEŃ PODZIEMNYCH NIE OZNACZA
WYRAŻENIA ZGODY NA WYKONANIE ROBÓT
ZIEMNYCH. PRZED PRZYSTĄPIENIEM DO ROBÓT
NALEŻY WYSTĄPIĆ DO NAS O ODPLATNY NADZÓR
ORAZ WYKONAĆ RĘCZNE PRZEKOPY KONTROLNE
CELEM USTALENIA DOKŁADNEJ TRASY KABLA.**

Na oznaczonym terenie Enlon S.A. Oddział w Będzinie
Rejon Dystrybucji Sosnowiec
naniesiono orientacyjnie przebieg kabli ziemnych.
..... trasa kabli energetycznych SN
..... trasa kabli energetycznych nN
..... trasa kabli oświetlenia ulicznego
..... trasa kabli teletechnicznych BZE
Napowietrzne linie energetyczne należy zinwentaryzować
we własnym zakresie. Uzgodnienie ważne do dnia

z uwagami podanymi w piśmie RD2/

**NIE WYKLUCZA SIĘ ISTNIENIA INNYCH
SIECI ELEKTRYCZNYCH, KTÓRYCH
BZE NIE JEST WŁAŚCIELEM.**

6. WYPISY Z REJESTRU GRUNTÓW

WYPIS SKRÓCONY Z REJESTRU GRUNTÓW
 z komentarzem

Województwo Śląskie

Powiat Sosnowiec

Jednostka ewidencyjna 247501_1, M.Sosnowiec, Obręb Nr 0010, 10

DZIAŁKA		NAZWISKO I IMIĘ (NAZWA)		UDZ.	ADRES ZAMIESZKANIA (SIEDZIBA)	J.R.
ozn. mapy	numer	POW. [ha]	właściciela lub władającego	WŁAD.	miejsowość ulica nr	
		Właściciel	Gmina Sosnowiec	1/1		
<i>M.Sosnowiec 10</i>						
	5406	0.0040			[nom. praw. KW 31508]	8400
	Kom.: Dawniej Sosnowiec dz.100.190/1. zm.3844/05					
	Kom. do JR: Jednostka 8400 z obr.Sosnowiec					
	uż. RV	0.0040			Id dz. : 247501_1.0010.5406	
		Współwłaściciel	Ślupecki Bartłomiej (Mieczysław,Janina)	1/2	41-300 Dąbrowa Górnicza, Kopernika 42/16	
		Współwłaściciel	Ślupecki Rafał (Mieczysław,Janina)	1/2	41-200 Sosnowiec, Beskidzka 10	
<i>M.Sosnowiec 10</i>						
	5410	0.0625	Sosnowiec, Gen. Władysława Andersa 27		[nom. praw. KW 27881]	9298
	Kom.: Dawniej Sosnowiec dz.100.190/2.					
	Kom. do JR: Jednostka 9298 z obr.Sosnowiec					
	uż. B	0.0625			Id dz. : 247501_1.0010.5410	
		Właściciel	Gmina Sosnowiec	1/1		
<i>M.Sosnowiec 10</i>						
	5413	0.0039			[nom. praw. KW 30088]	8400
	Kom.: Dawniej Sosnowiec dz.100.175/2.					
	Kom. do JR: Jednostka 8400 z obr.Sosnowiec					
	uż. B	0.0039			Id dz. : 247501_1.0010.5413	
		Współwłaściciel	Kafel Anita (Józef,Halina)	1/9	Sosnowiec, Generała Andersa 25	
			KW lok.:KW 21298 lokalu			
		Współwłaściciel	Kafel Halina (Michał,Julianna)	1/3	Sosnowiec, Gen.Władysława Andersa 25/1	
		Współwłaściciel	Kafel Ireneusz (Józef,Halina)	1/3	Sosnowiec, Generała Andersa 25	
			KW lok.:KW 21299 lokalu			
		Współwłaściciel	Pokój Julianna (Tomasz,Franciszka)	2/9	Sosnowiec, Generała Andersa 25	
			KW lok.:KW 21298 lokalu			
<i>M.Sosnowiec 10</i>						
	5414	0.0453			[nom. praw. KW 1398]	6817
	Kom.: Dawniej Sosnowiec dz.100.175/3.					
	Kom. do JR: Jednostka 6817 z obr.Sosnowiec					
	uż. B	0.0453			Id dz. : 247501_1.0010.5414	
		Właściciel	Skarb Państwa	1/1		
		Zarządca	U M - Wydział Organizacji Zarządzania Drogami i Ruchem Drogowym	1/1	Sosnowiec, Zwycięstwa 20	
<i>M.Sosnowiec 10</i>						
	5542	0.0533				1
	Kom.: Dawniej Sosnowiec dz.100.279.					
	Kom. do JR: Jednostka 1 z obr.Sosnowiec					
	uż. dr	0.0533			Id dz. : 247501_1.0010.5542	
<i>M.Sosnowiec 10</i>						
	5597	0.5415				1
	Kom.: Dawniej Sosnowiec dz.100.281/1.					
	Kom. do JR: Jednostka 1 z obr.Sosnowiec					
	uż. dr	0.5415			Id dz. : 247501_1.0010.5597	
		Właściciel	Gmina Sosnowiec	1/1		
		Zarządca	U M - Wydział Organizacji Zarządzania Drogami i Ruchem Drogowym	1/1	Sosnowiec, Zwycięstwa 20	
<i>M.Sosnowiec 10</i>						
	5598	1.2056	[położ. : ul. Gen.W.Andersa]		[nom. praw. KA1S/00057872/6]	8500
	Kom.: Dawniej Sosnowiec dz.100.284/1. zm.2808/07 ,10/13					
	Kom. do JR: Jednostka 8500 z obr.Sosnowiec					
	uż. B	0.0018			Id dz. : 247501_1.0010.5598	
	uż. dr	1.2038				

Il. działek: 7 Suma pow.: 1.9161 Słownie : jeden hektar dziewięć tysięcy sto sześćdziesiąt jeden m2

Sporządzono według stanu na dzień 2013.03.28, 10:44:29.

WYPIS SKRÓCONY Z REJESTRU GRUNTÓW
z komentarzem

Województwo Śląskie

Powiat Sosnowiec

Jednostka ewidencyjna 247501_1, M.Sosnowiec, Obręb Nr 0010, 10

Sporządził(a): Ryszarda Kyrzcz

Niniejszy wypis z eGbil został wydany jako zał. do mapy d/c projektowych. Przekazane informacje adresowe mogą być wykorzystane wyłącznie zgodnie z przeznaczeniem, dla którego zostały udostępnione - art. 29 ust. 4 ustawy z dnia 29.08.1997r. o ochronie danych os. (Dz.U.Nr133 poz.883)

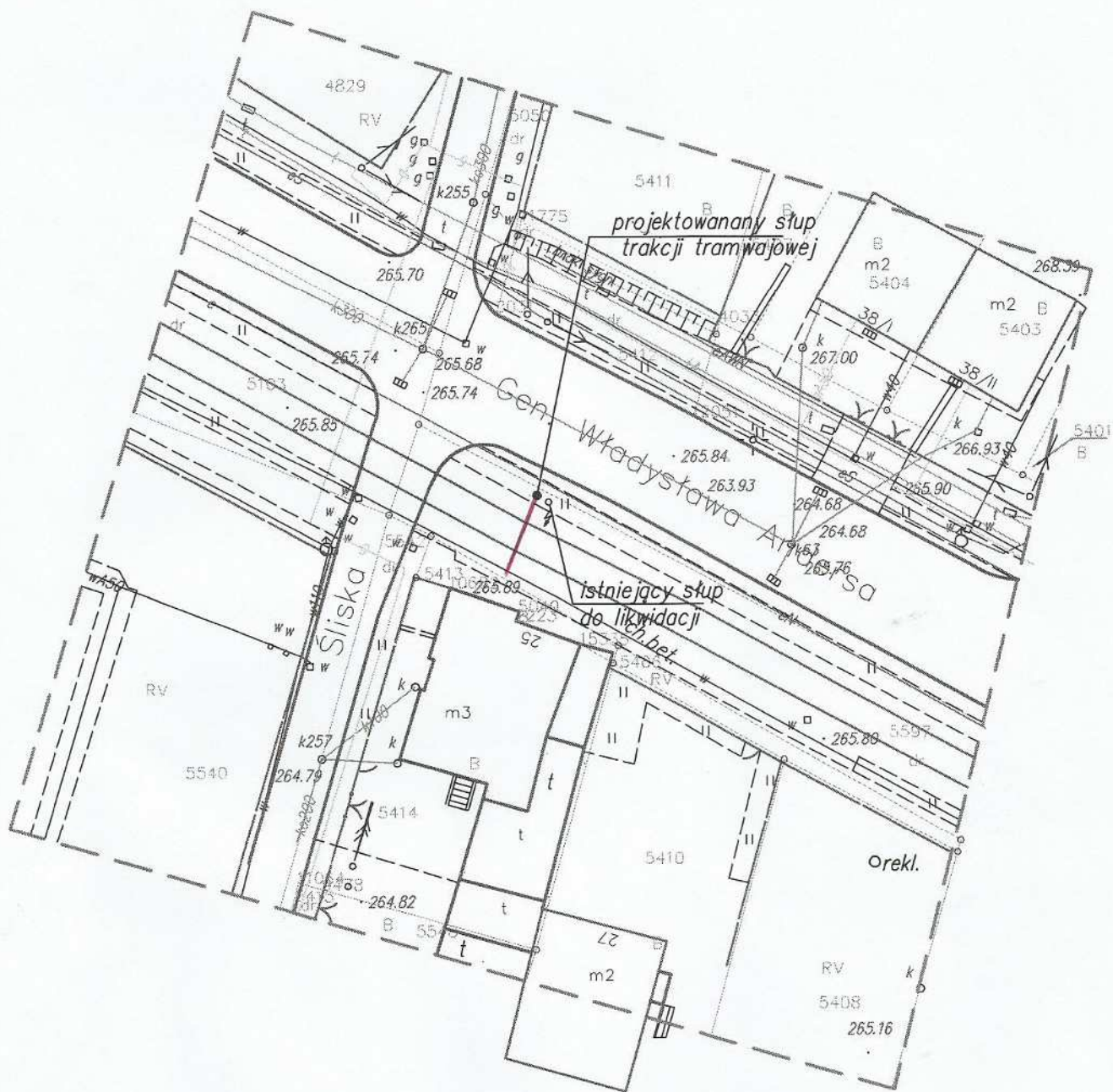
Z UPOWAŻNIENIA PREZYDENTA
wykonującego zadania z zakresu
administracji rządowej

PODINSPEKTOR

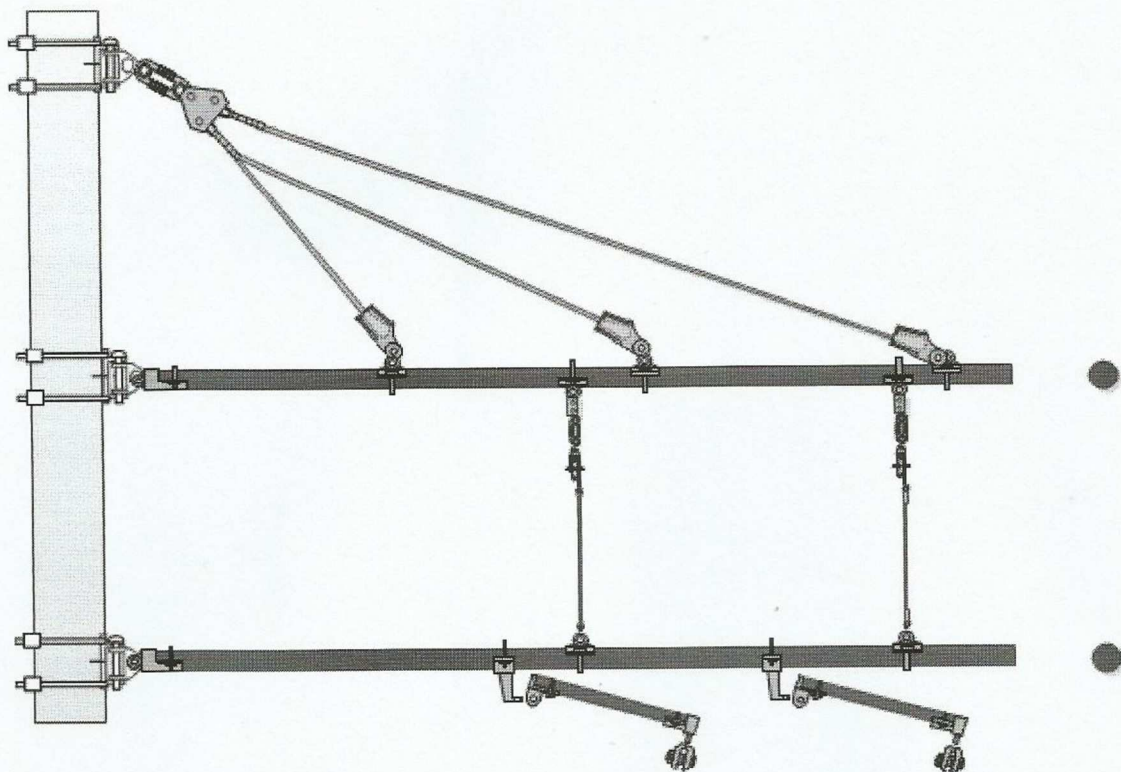
Ryszarda Kyrzcz

6. SPIS RYSUNKÓW

- 7.1. Przekroje materiałów niezbędnych do realizacji inwestycji
- 7.2. Orientacja
- 7.3 Projekt Zagospodarowania Terenu
- 7.4 Profil projektowanego słupa trakcyjnego
- 7.5 Przekrój fundamenty – trakcja tramwajowa Sosnowiec fundament słup 10 kN /15kN

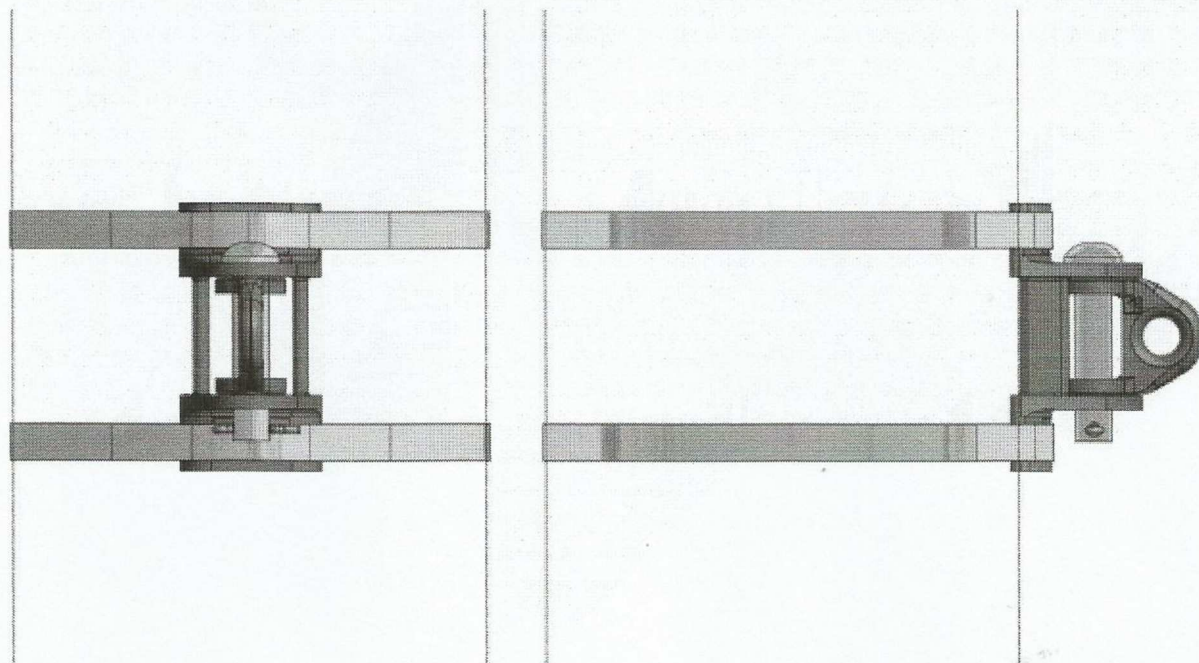


Inwestor: TRAMWAJE ŚLĄSKIE S.A. 41-506, Chorzów, ul. Inwalidzka 5		Tytuł projektu: Przebudowa sieci elektroenergetycznej - wymiana słupa trakcyjnego tramwajowej w rejonie ul. Andersa w Sosnowcu.			
Tytuł rysunku: Projekt Zagospodarowania Terenu		Opracował:	mgr inż. I. Bednarski		
		Projektował:	mgr inż. T. Kitala		
Nr projektu: 01/04/13	HGT Sp. z o.o. 40-008 Katowice ul. Wodna 1/2	Skala	Nr rys.	Arkusz	Arkuszy
Data: Kwiecień 2013 r.		1:500	R.02	1	1



Wysięgnik na dwa tory z liną nośną.

Inwestor: TRAMWAJE ŚLĄSKIE S.A. 41-506, Chorzów, ul. Inwalidzka 5		Tytuł projektu: Przebudowa sieci elektroenergetycznej w celu wykonania zadania pn. "Uwolnienie budynków od mocowań trakcji tramwajowej". w Sosnowcu przy ul. Władysława Andersa 25.			
Tytuł rysunku: Przekroje materiałów niezbędnych do realizacji inwestycji		Opracował:	mgr inż. I. Bednarski		
		Projektował:	mgr inż. T. Kitala		
Nr projektu: 02/06/13	HGT Sp. z o.o. 40-008 Katowice ul. Wodna 1/2	Skala	Nr rys.	Arkusz	Arkuszy
Data: Czerwiec 2013 r.			R.001	1	22



Mocowanie uchwyty (218137, 218124 lub pochodne) przegubowych do słupa okrągłego.

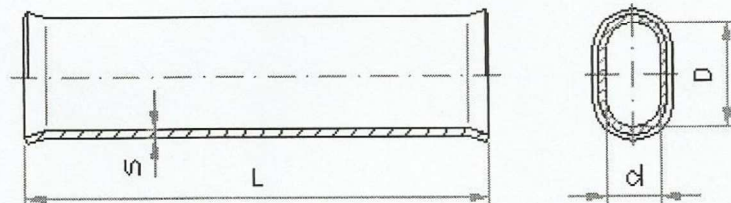
217119 Taśma nierdzewna 19x1,0 mm (ilość dobrać do obwodu słupa)

217219 Klamerka do taśmy duża szt. 2

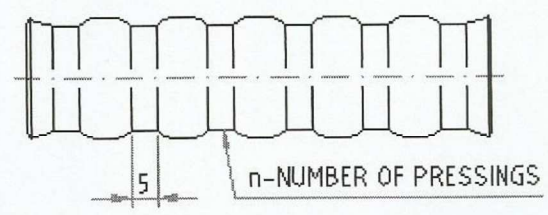
218137, 218137, 218124 lub pochodne - Uchwyt przegubowy mocowany taśmą szt. 1

Rys. nr 1

Nr projektu: 02/06/13	HGT Sp. z o.o. 40-008 Katowice ul. Wodna 1/2	Skala	Nr rys.	Arkusz	Arkuszy
Data: Czerwiec 2013 r.			R.001	2	22

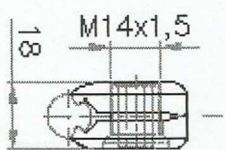
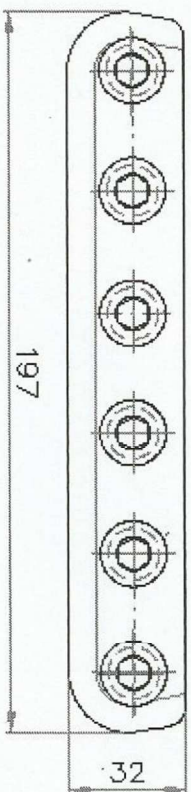


COMPRESSION OF CONECTOR



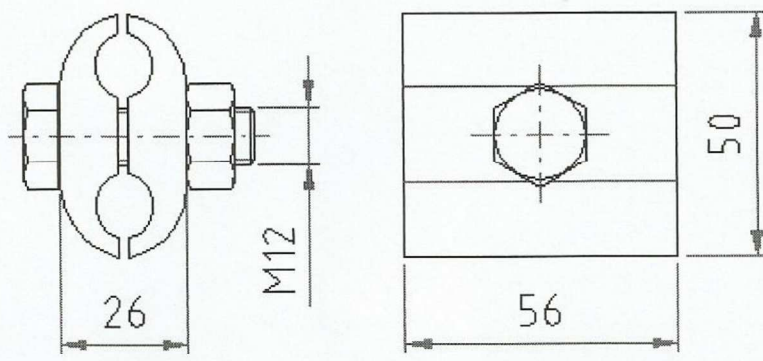
Złączka do zakarbowania 213350

Nr projektu: 02/06/13	HGT Sp. z o.o. 40-008 Katowice ul. Wodna 1/2	Skala	Nr rys.	Arkusz	Arkuszy
Data: Czerwiec 2013 r.			R.001	3	22



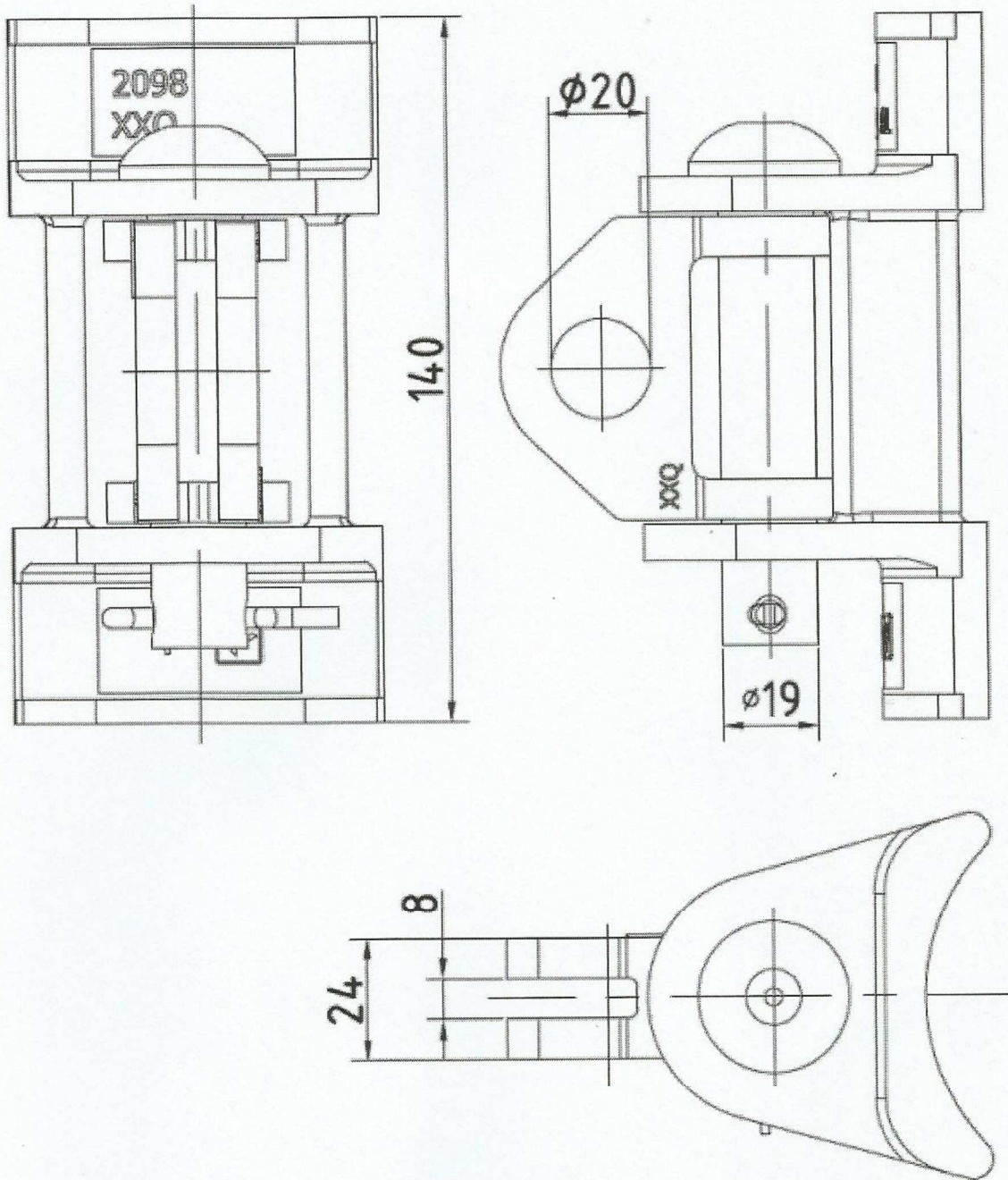
Złączka śrubowa wzdłużna – dzielona (247122)

Nr projektu:	02/06/13	HGT Sp. z o.o. 40-008 Katowice ul. Wodna 1/2	Skala	Nr rys.	Arkusz	Arkuszy
Data:	Czerwiec 2013 r.			R.001	4	22



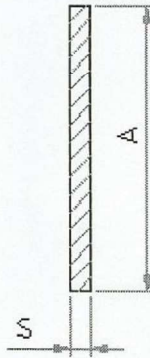
Uchwyt równoległy do dwóch lin 95 - 120 mm²

Nr projektu: 02/06/13	HGT Sp. z o.o. 40-008 Katowice ul. Wodna 1/2	Skala	Nr rys.	Arkusz	Arkuszy
Data: Czerwiec 2013 r.			R.001	5	22

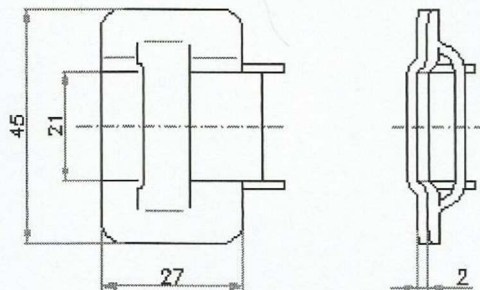


Uchwyt przegubowy 24mm mocowany taśmą (218124)

Nr projektu: 02/06/13	HGT Sp. z o.o. 40-008 Katowice ul. Wodna 1/2	Skala	Nr rys.	Arkusz	Arkuszy
Data: Czerwiec 2013 r.			R.001	6	22



Taśma nierdzewna 19x1,0mm

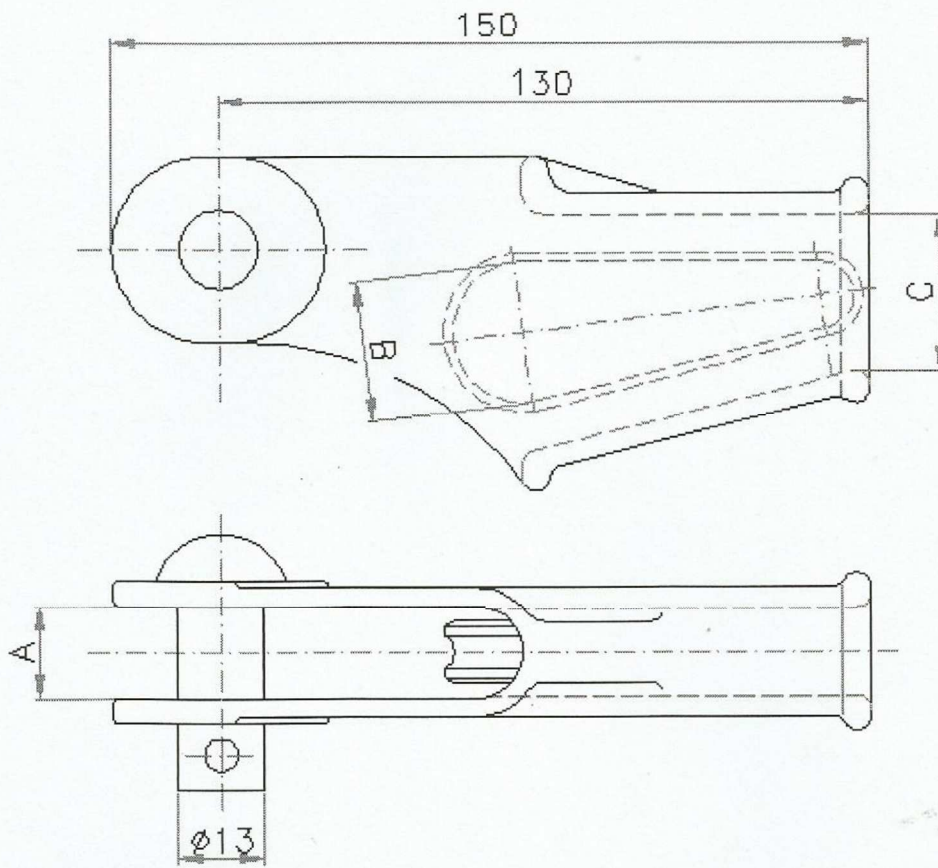


Klamerka do taśmy duża 19x1

Nr projektu: 02/06/13
Data: Czerwiec 2013 r.

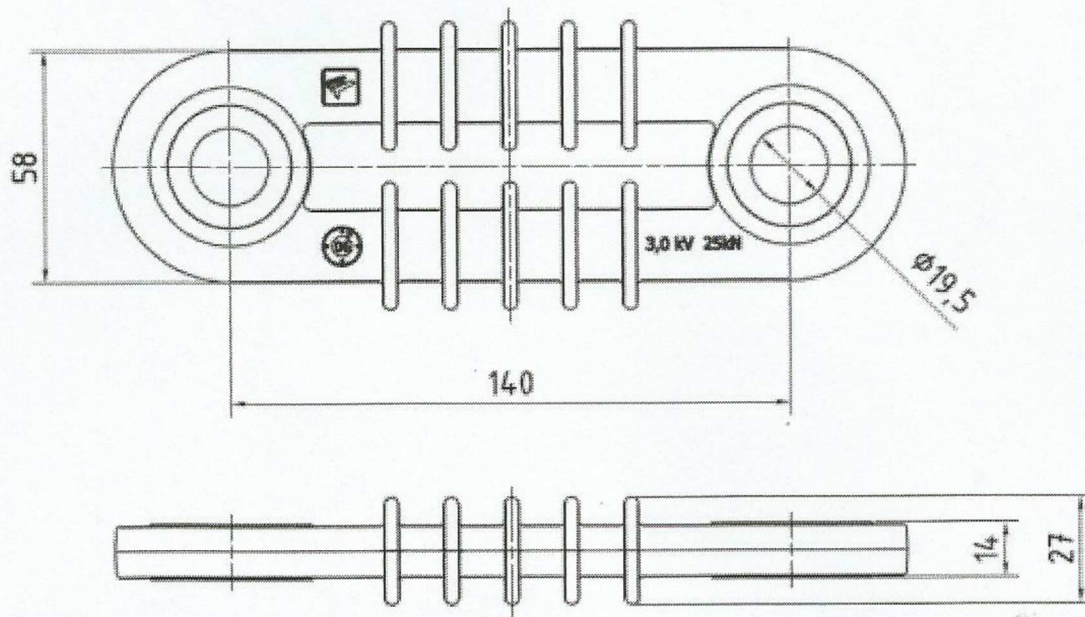
HGT Sp. z o.o.
40-008 Katowice
ul. Wodna 1/2

Skala	Nr rys.	Arkusz	Arkuszy
	R.001	7	22



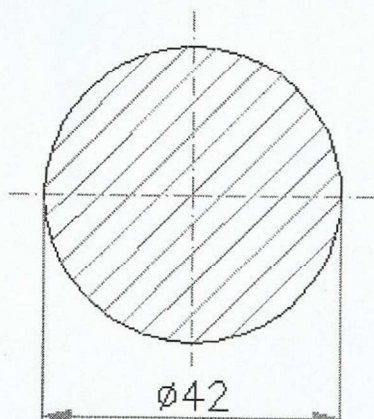
Uchwyt krańcowy liny 212113

Nr projektu: 02/06/13	HGT Sp. z o.o. 40-008 Katowice ul. Wodna 1/2	Skala	Nr rys.	Arkusz	Arkuszy
Data: Czerwiec 2013 r.			R.001	8	22

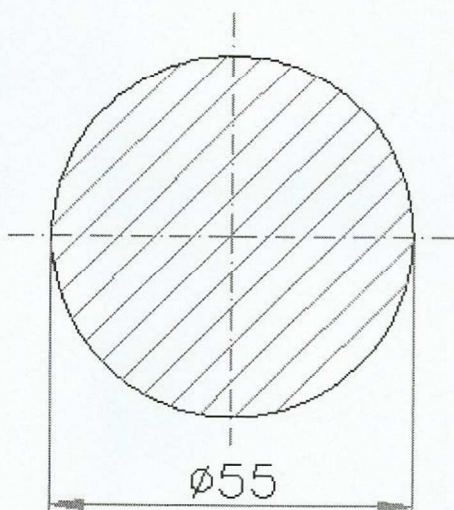


Izolator żywiczny (bez wkładek) 25kN 221010

Nr projektu: 02/06/13	HGT Sp. z o.o. 40-008 Katowice ul. Wodna 1/2	Skala	Nr rys.	Arkusz	Arkuszy
Data: Czerwiec 2013 r.			R.001	9	22

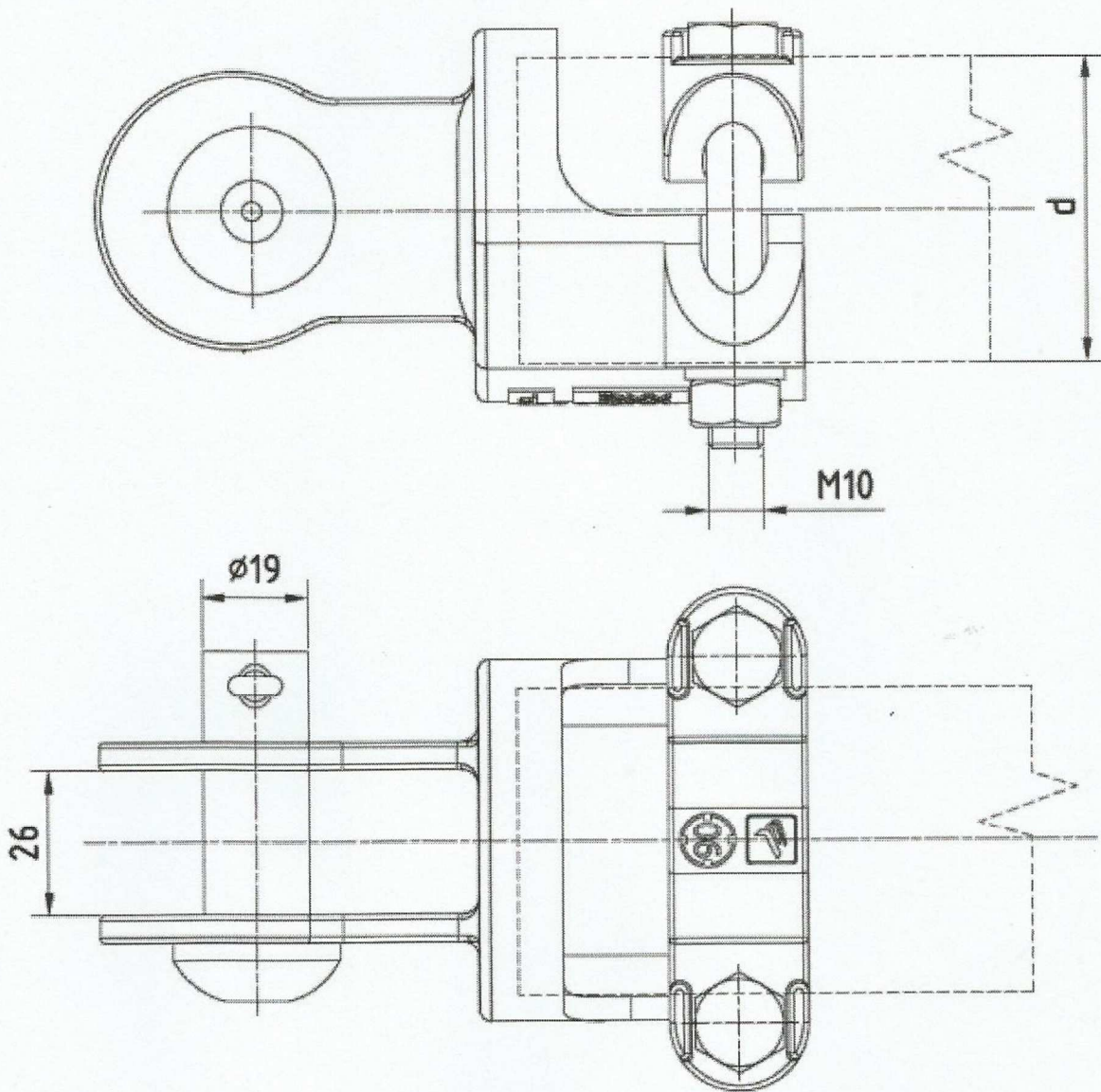


Tyczka szklolaminatowa pełna fi 42mm 226142



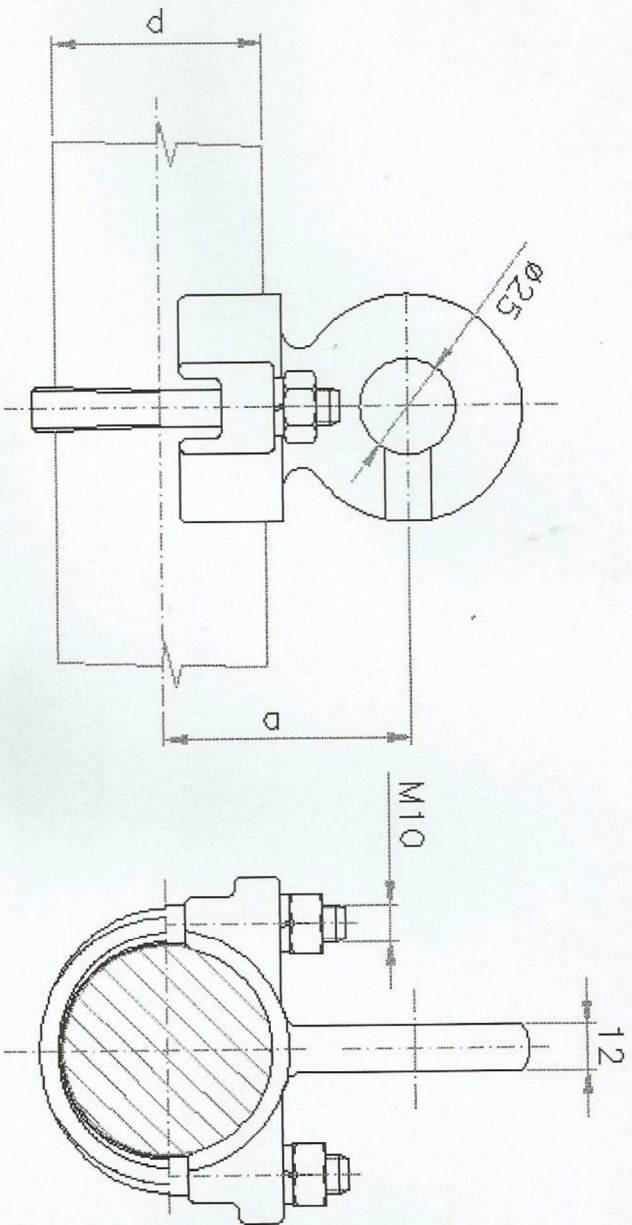
Tyczka szklolaminatowa pełna fi 55mm 225540

Nr projektu: 02/06/13	HGT Sp. z o.o. 40-008 Katowice ul. Wodna 1/2	Skala	Nr rys.	Arkusz	Arkuszy
Data: Czerwiec 2013 r.			R.001	10	22



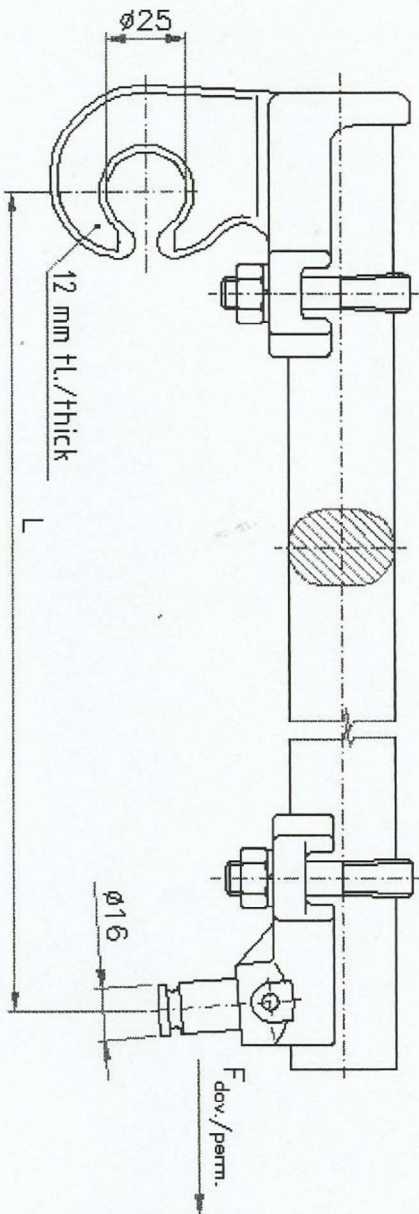
Uchwyt widełkowy wysięgnika 1x55 231355

Nr projektu: 02/06/13	HGT Sp. z o.o. 40-008 Katowice ul. Wodna 1/2	Skala	Nr rys.	Arkusz	Arkuszy
Data: Czerwiec 2013 r.			R.001	11	22

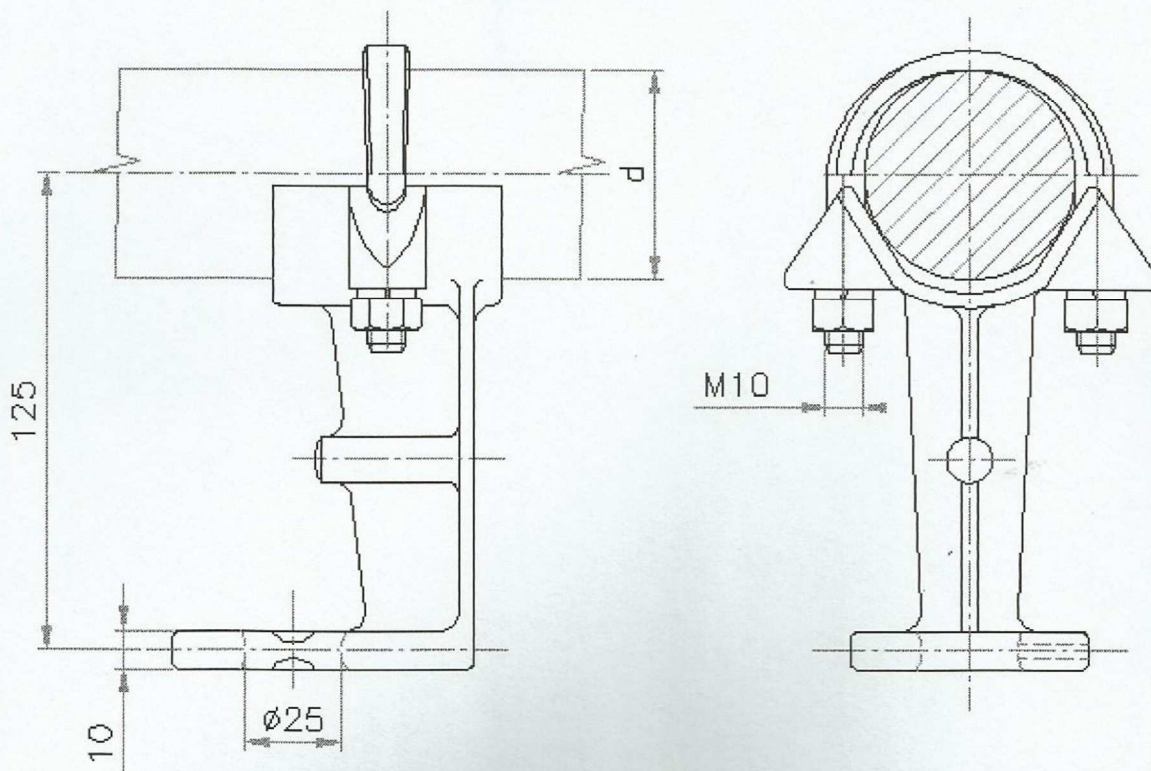


Uchwyt przesuwny jednooczkowy 2314455

Nr projektu:		HGT Sp. z o.o.		Skala		Nr rys.		Arkusz		Arkuszy	
02/06/13		40-008 Katowice				R.001		12		22	
Data:		ul. Wodna 1/2									
Czerwiec 2013 r.											



Nr projektu: 02/06/13	HGT Sp. z o.o. 40-008 Katowice ul. Wodna 1/2	Skala	Nr rys. R.001	Arkusz 13	Arkuszy 22
Data: Czerwiec 2013 r.					

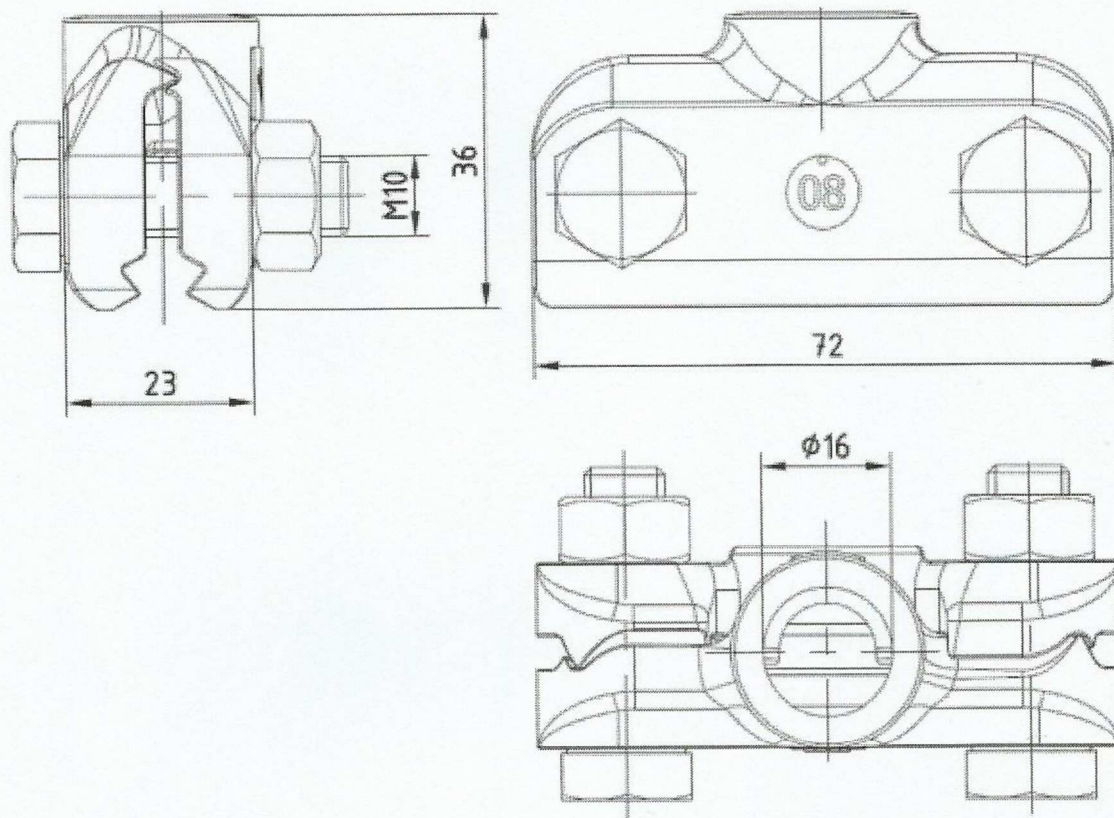


Wieszak ramienia odciagu 1x55 231655

Nr projektu:
02/06/13
Data:
Czerwiec 2013 r.

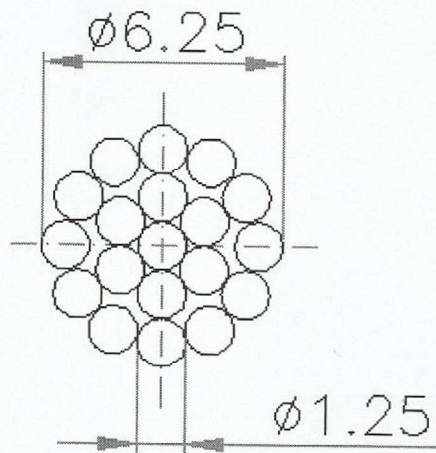
HGT Sp. z o.o.
40-008 Katowice
ul. Wodna 1/2

Skala	Nr rys.	Arkusz	Arkuszy
	R.001	14	22



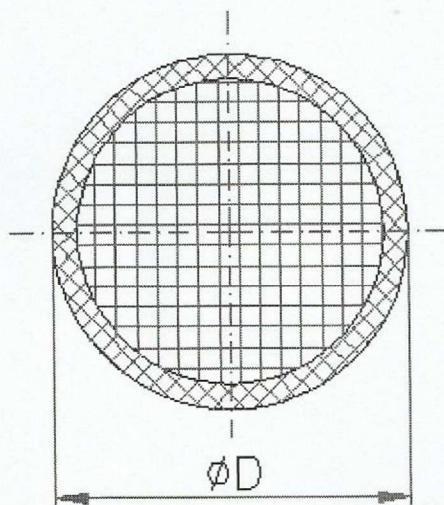
Zacisk do przewodu jezdniego sworzeń 241021

Nr projektu: 02/06/13	HGT Sp. z o.o. 40-008 Katowice ul. Wodna 1/2	Skala	Nr rys.	Arkusz	Arkuszy
Data: Czerwiec 2013 r.			R.001	15	22



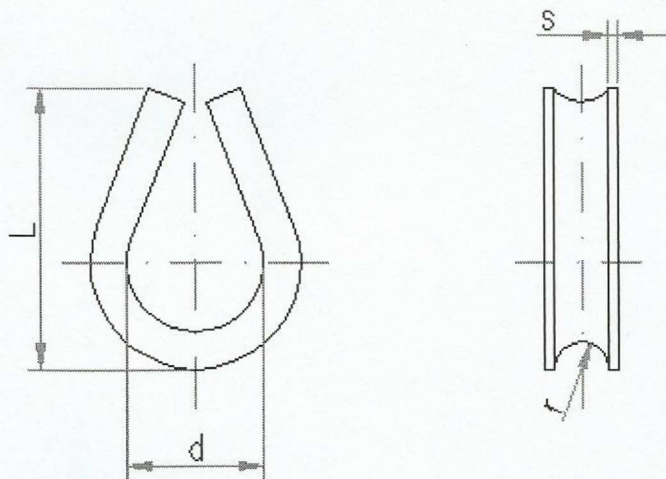
Lina nierdzewna 25mm², d=6,25 271225

Nr projektu: 02/06/13	HGT Sp. z o.o. 40-008 Katowice ul. Wodna 1/2	Skala	Nr rys.	Arkusz	Arkuszy
Data: Czerwiec 2013 r.			R.001	16	22



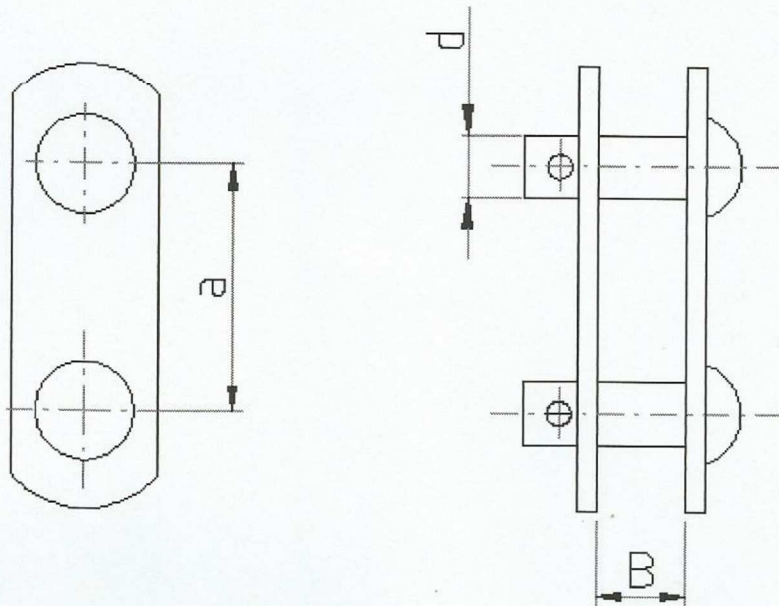
Linka syntetyczna izolacyjna MINOROK 9mm 6kN (275109).

Nr projektu: 02/06/13	HGT Sp. z o.o. 40-008 Katowice ul. Wodna 1/2	Skala	Nr rys.	Arkusz	Arkuszy
Data: Czerwiec 2013 r.			R.001	17	22



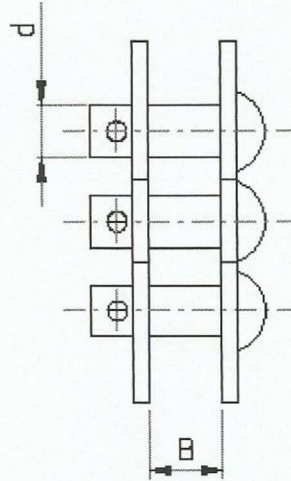
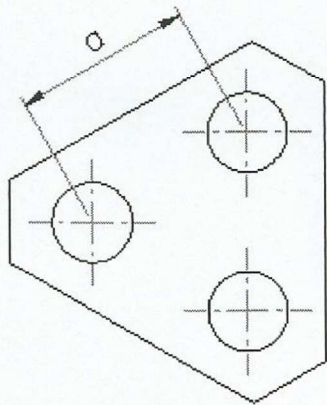
Wkładka chomątkowa 213150

Nr projektu: 02/06/13	HGT Sp. z o.o. 40-008 Katowice ul. Wodna 1/2	Skala	Nr rys.	Arkusz	Arkuszy
Data: Czerwiec 2013 r.			R.001	18	22



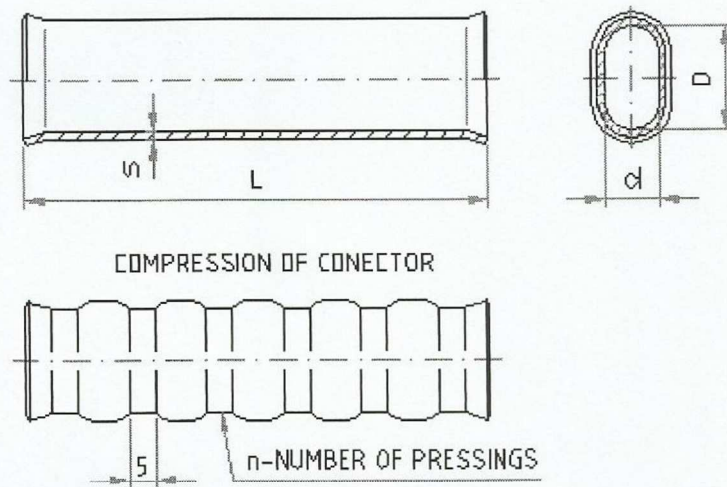
Łącznik podwójny 211316

Nr projektu: 02/06/13	HGT Sp. z o.o. 40-008 Katowice ul. Wodna 1/2	Skala	Nr rys.	Arkusz	Arkuszy
Data: Czerwiec 2013 r.			R.001	19	22



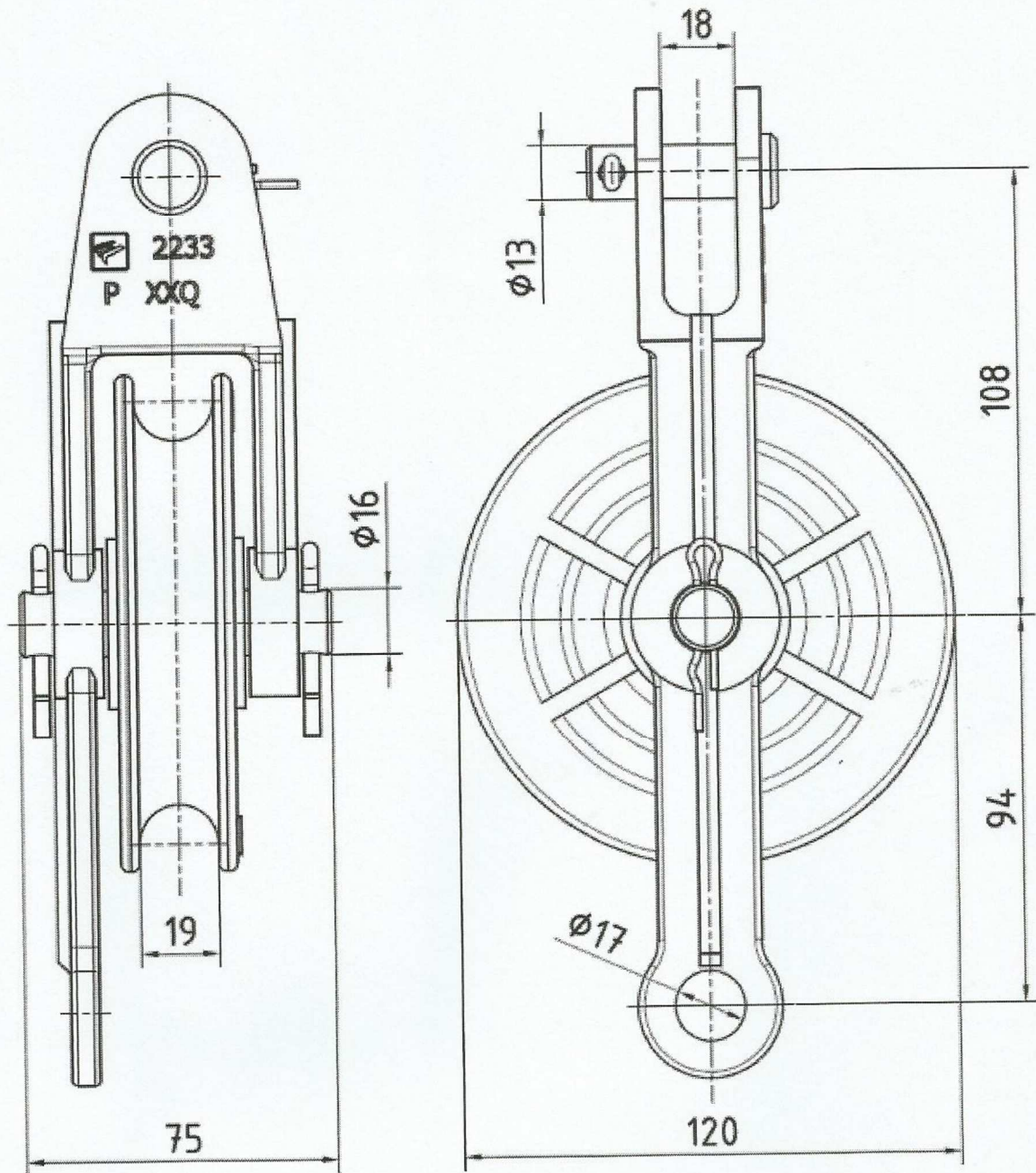
Łącznik trójkątny - sworzeń 16mm nierdzewny (211416).

Nr projektu: 02/06/13	HGT Sp. z o.o. 40-008 Katowice ul. Wodna 1/2	Skala	Nr rys.	Arkusz	Arkuszy
Data: Czerwiec 2013 r.			R.001	20	22



Złączka do zakarbowania Cu 35 x 100 (213335).

Nr projektu: 02/06/13	HGT Sp. z o.o. 40-008 Katowice ul. Wodna 1/2	Skala	Nr rys.	Arkusz	Arkuszy
Data: Czerwiec 2013 r.			R.001	21	22



Uchwyt przelotowy rolkowy fi 120mm z ramieniem do liny nośnej (233446).

Nr projektu: 02/06/13	HGT Sp. z o.o. 40-008 Katowice ul. Wodna 1/2	Skala	Nr rys.	Arkusz	Arkuszy
Data: Czerwiec 2013 r.			R.001	22	22

X=5571350,0000
Y=6582350,0000



X=5571250,0000
Y=6582450,0000

MAPA DO CELÓW PROJEKTOWYCH

W SKALII: 1:500
UKŁAD WSPÓŁRZĘDNYCH 2000/6; KRONSTADT 86
O TREŚCI S+U+E
Sekcja: 6.130.31.17.3.2

WYKONAWCA:
PGU GEOTECH
41-902 Bytom ul. Wrocławska 94
GEODETA UPRAWIŁONY:
Maciej Sienkiewicz
NUMER UPRAWIENI:
13234, zakres 112

Miejscowość : Sosnowiec
Jedn. ewidencyjna: 247501_M Sosnowiec
Obręb: 0010 Sosnowiec
Działka: 5412; 5597

Treść poszczególnych warstw została opracowana na podstawie wektorzacji plików S+U+E uzyskanych z PODOG Sosnowiec sekcje: 531.224.174; 183

KERCG: 616-191/2013

Legenda:

- granica zakresu opracowania
- wodociąg
- gazociąg
- kabel teletechniczny
- kabel energetyczny
- kanalizacja
- centralne ogrzewanie
- granice działek
- numer ewidencyjny działki: 111/22
- MPZP

Mapa do celów projektowych została wykonana bez ustalenia obciążen służebności gruntami ujemnymi w księgach wieczystych

Sosnowiec, dnia 10.04.2013 r.

OZNACZENIA:

- projektowany stęp trakcji tramwajowej

Inwestor: TRAMWAJE ŚLĄSKIE S.A. 41-506, Chorzów, ul. Inwalidzka 5		Tytuł projektu: Przebudowa sieci elektroenergetycznej - wymiana słupa trakcji tramwajowej w rejonie ul. Władysława Andersa 25 w Sosnowcu na obszarze działki Nr 5597, obręb: 10 - Sosnowiec			
Tytuł rysunku: Projekt Zagospodarowania Terenu					
Opracował: mgr inż. I. Bednarski		Projektował: mgr inż. T. Ktala			
Nr projektu: 01/06/13	HGT Sp. z o.o. 40-008 Katowice ul. Wodna 1/2	Skala 1:500	Nr rys. R.02	Arkusz 1	Arkuszy 1
Data: Czerwiec 2013 r.					

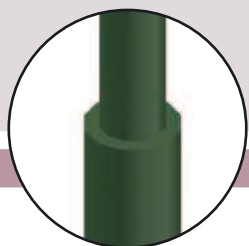


Inwestor: TRAMWAJE ŚLĄSKIE S.A. 41-506, Chorzów, ul. Inwalidzka 5		Tytuł projektu: Przebudowa sieci elektroenergetycznej - wymiana słupa traktacji tramwajowej w rejonie ul. Władysława Andersa 25 w Sosnowcu na obszarze działki Nr 5597, obręb: 10 - Sosnowiec					
Tytuł rysunku: ORIENTACJA		Opracował: mgr inż. I. Bednarski		Projektował: mgr inż. T. Kitala			
Nr projektu: 01/06/13	Data: Czerwiec 2013 r.	HGT Sp. z o.o. 40-008 Katowice ul. Wodna 1/2		Skala	Nr rys.	Arkusz	Arkuszy
		1:20000	R.01	1	1		

współrzędne S-ec Andersa

Nr	X	Y
1	5571293.48	6582388.59

Rurowy słup trakcyjny z podstawą KR/Rp Tubular traction post with base KR/Rp

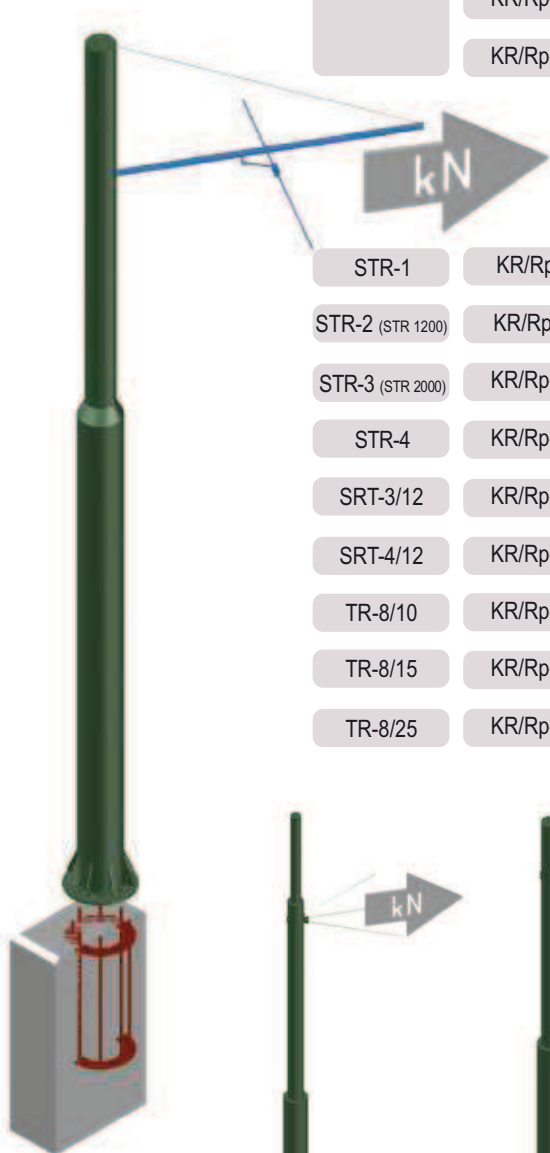


Oznaczenie
Marking



kN m m mm/mm mm mm mm

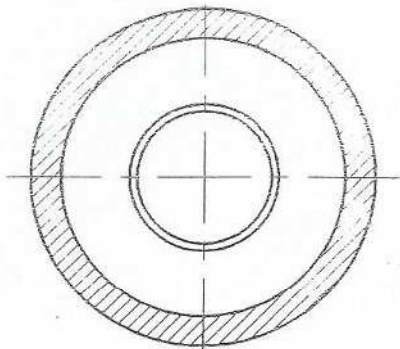
	Oznaczenie Marking	kN	m	m	mm/mm	mm	mm	mm
KR/Rp	KR/Rp-8/7,5/0,0	8	7	7,5 (9,0)	410/520	298,5	219,1	159,0
	KR/Rp-12/7,5/0,0	12			440/550	323,9	244,5	
	KR/Rp-15/7,5/0,0	15			510/620	406,4	298,5	
	KR/Rp-20/7,5/0,0	20						
	KR/Rp-25/7,5/0,0	25						



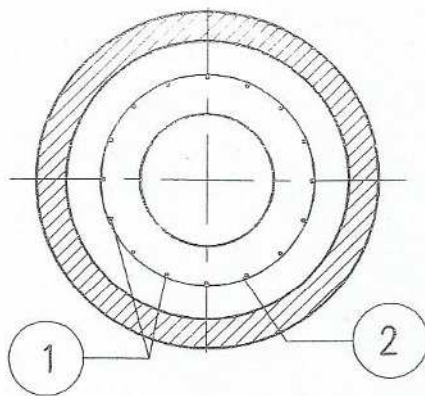
	Oznaczenie Marking	kN	m	m	mm/mm	mm	mm	mm		
STR-1	KR/Rp-8/7,1/0,0	8	7	7,1 (9,0)	410/520	273,1	219,1	168,3		
STR-2 (STR 1200)	KR/Rp-12/7,1/0,0	12			440/550	323,9	273,1			
STR-3 (STR 2000)	KR/Rp-20/7,1/0,0	20			510/620	406,4	273,1			
STR-4	KR/Rp-25/7,1/0,0	25								
SRT-3/12	KR/Rp-15/7,5/0,0	15			7,5 (9,0)	440/550	355,6		273,0	
SRT-4/12	KR/Rp-25/7,5/0,0	25			510/620	406,4				
TR-8/10	KR/Rp-10/8,0/0,0	10			8,0 (10,0)	440/550	355,6		273,0	108,0
TR-8/15	KR/Rp-15/8,0/0,0	15			510/620	406,4				
TR-8/25	KR/Rp-25/8,0/0,0	25								



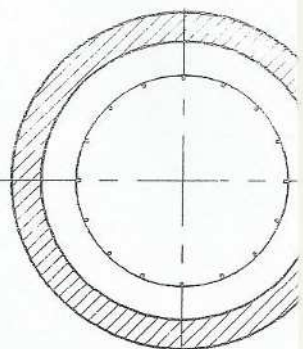
B-B



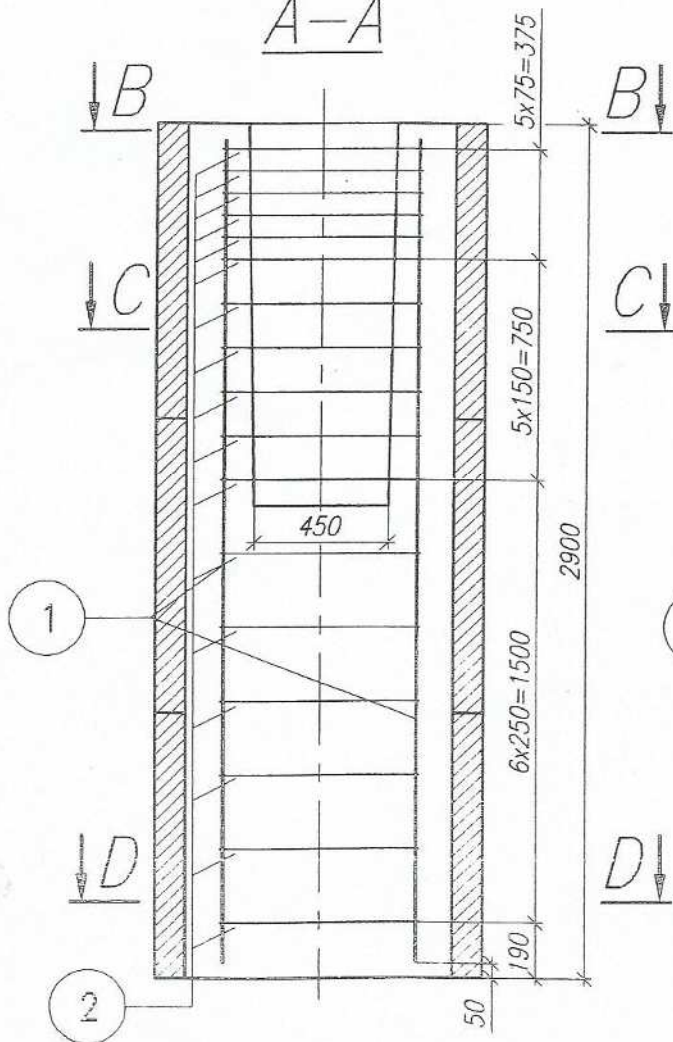
C-C



D-D

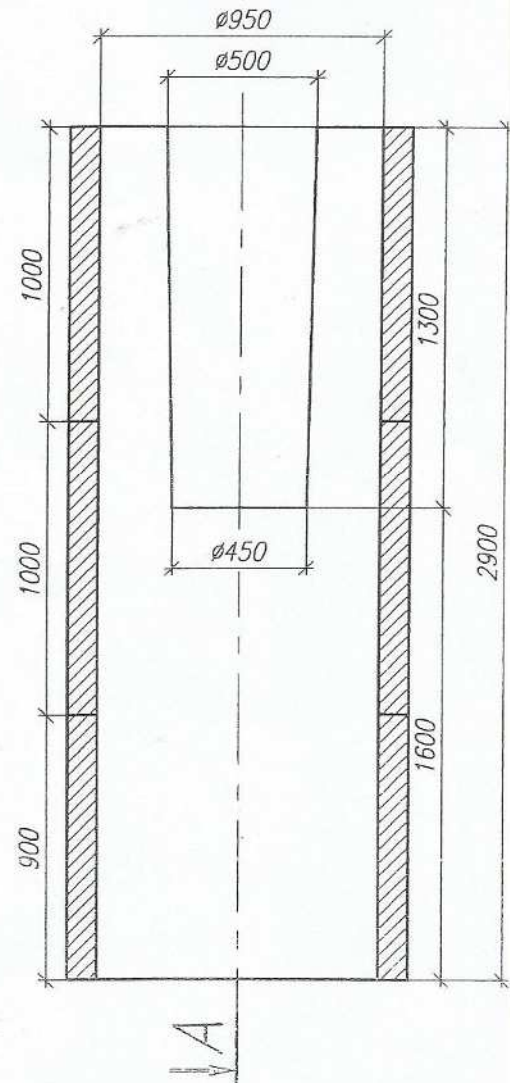


A-A

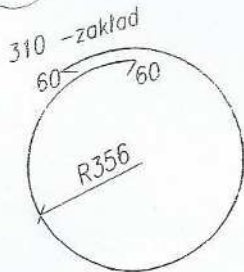


1 16xØ12 l=2.80m A-IIN

A



2) 17xØ8 l=2.80m A-I



Beton B20 C16/20
Stal klasy A1, AIII-N

Uwaga:

1. Wymiary podano w mm.
2. Zamiast pętli można stosować uzwojenie o skoku odpowiednio równym rozstawowi pętli.
3. Kręgi z opcją zastąpienia inną technologią
4. Kręgi nie stanowią elementu konstrukcyjnego, są szalunkiem traconym