

**TRAMWAJE ŚLĄSKIE S.A.  
UL. INWALIDZKA 5, 41-506 CHORZÓW**

**SPECYFIKACJA ISTOTNYCH WARUNKÓW ZAMÓWIENIA  
(zwana dalej SIWZ lub specyfikacją)**

**dla  
przetargu pisemnego**  
prowadzonego na podstawie  
Regulaminu udzielania zamówień w Tramwajach Śląskich S.A.

pn.:

**Zakup drzwi obrotowo – wychylnych wraz z napędami do wagonu typu Ptb  
(dotyczy modernizacji wagonu o nr 913).**

**Nr sprawy: ZUR/461/2015**

Zamawiający: Tramwaje Śląskie S.A.  
41-506 Chorzów  
ul. Inwalidzka 5  
telefon 32 246-60-61 (64/65), faks 32 251-00-96  
[www.tram-silesia.pl](http://www.tram-silesia.pl)  
e-mail: [przetargi@tram-silesia.pl](mailto:przetargi@tram-silesia.pl)  
Godziny urzędowania: 7<sup>00</sup>-15<sup>00</sup>

Postępowanie o udzielenie zamówienia sektorowego, o wartości poniżej progów stosowania ustawy Pzp prowadzone jest w formie przetargu pisemnego, zgodnie z Regulaminem udzielania zamówień w Tramwajach Śląskich S.A., dostępnym na stronie internetowej zamawiającego [www.tram-silesia.pl](http://www.tram-silesia.pl) w zakładce Zamówienia.

## **ROZDZIAŁ 1 OPIS PRZEDMIOTU ZAMÓWIENIA**

1. Przedmiotem zamówienia jest dostawa kompletnych drzwi obrotowo – wychylnych wraz z napędami oraz osprzętem dla wagonu typu Ptb.
2. Szczegółowy opis przedmiotu zamówienia stanowi **załącznik nr 1** do SIWZ.
3. Zamawiający nie podzielił zamówienia na części i nie dopuszcza składania ofert częściowych.
4. Zamawiający nie dopuszcza składania ofert wariantowych.

## **ROZDZIAŁ 2 TERMIN REALIZACJI ZAMÓWIENIA**

**Termin realizacji zamówienia** – nie dłużej niż 8 tygodni od daty podpisania umowy przy czym ostateczny termin realizacji zamówienia ustalony zostanie w oparciu o czas realizacji zamówienia stanowiący kryterium oceny ofert zgodnie z Rozdziałem 12 SIWZ.

## **ROZDZIAŁ 3 WARUNKI UDZIAŁU W PRZETARGU**

1. O udzielenie zamówienia sektorowego mogą ubiegać się Wykonawcy, którzy:
  - a) spełniają warunki określone w załączniku nr 3 do SIWZ, a w szczególności:
    - udokumentują wykonanie w okresie ostatnich 3 lat przed upływem terminu składania ofert, a jeżeli okres prowadzenia działalności jest krótszy – w tym okresie, dostawy minimum 1 kompletu drzwi wraz z napędami do wagonów tramwajowych,
  - b) załączyli wymagane dokumenty,
  - c) złożyli ofertę w terminie wymaganym przez Zamawiającego.
2. Zamawiający dokona oceny spełniania warunków udziału w postępowaniu stwierdzeniem: „spełnia/nie spełnia” na podstawie informacji zawartych w dokumentach i oświadczeniach, o których mowa w Rozdziale 4.
3. Zamawiający dopuszcza na potwierdzenie spełniania warunków udziału w postępowaniu poleganie na zasobach innych podmiotów niezależnie od charakteru prawnego łączących go z nimi stosunków. Wykonawca w tym przypadku zobowiązany jest udowodnić Zamawiającemu, iż będzie dysponował tymi zasobami w trakcie realizacji zamówienia w szczególności, przedstawiając w tym celu pisemne zobowiązanie tych podmiotów do

- oddania do dyspozycji Wykonawcy niezbędnych zasobów na potrzeby wykonania zamówienia.
4. Podmiot, który zobowiązał się do udostępnienia zasobów zgodnie z pkt 3 niniejszego Rozdziału, odpowiada solidarnie z Wykonawcą za szkodę Zamawiającego powstałą wskutek nieudostępnienia tych zasobów, chyba że za nieudostępnienie zasobów nie ponosi winy.
  5. Wykonawcy niespełniający warunków udziału w postępowaniu zostaną z niego wykluczeni.
  6. Ofertę Wykonawcy wykluczonego uznaje się za odrzuconą.

## **ROZDZIAŁ 4 DOKUMENTY I OŚWIADCZENIA**

1. Wykonawca musi załączyć do oferty niżej wymienione dokumenty:
  - 1) Aktualny odpis z właściwego rejestru lub z centralnej ewidencji i informacji o działalności gospodarczej, jeżeli odrębne przepisy wymagają wpisu do rejestru lub ewidencji wystawiony nie wcześniej niż 6 miesięcy przed upływem terminu składania ofert.
  - 2) Formularz ofertowy – **załącznik nr 2**
  - 3) Oświadczenie wykonawcy – **załącznik nr 3.**
  - 4) Wykaz wykonanych dostaw w okresie ostatnich 3 lat przed upływem terminu składania ofert, a jeżeli okres prowadzenia działalności jest krótszy – w tym okresie, zgodnie z wymogiem zawartym w Rozdziale 3 pkt 1 lit a), z podaniem ich przedmiotu, dat wykonania i podmiotów, na rzecz których dostawy zostały wykonane oraz załączeniem dokumentów potwierdzających, że dostawy zostały wykonane należycie – **załącznik nr 4.**
  - 5) Wzór umowy zaparafowany na każdej stronie przez osoby uprawnione – **załącznik nr 5.**
  - 6) Dokumentację techniczno – ruchową (DTR) oferowanych systemów drzwi tramwajowych wraz z napędami.
  - 7) Wykaz części zamiennych do oferowanych systemów drzwi tramwajowych wraz z napędami.
2. Wymagane dokumenty należy złożyć w formie oryginału lub kopii poświadczonej „za zgodność z oryginałem” i z podpisem oraz imienną pieczętką osoby uprawnionej do podpisania oferty (zgodnie z aktualnym odpisem z właściwego rejestru lub centralnej ewidencji i informacji o działalności gospodarczej).
3. Dokumenty sporządzone w języku obcym winny być złożone wraz z tłumaczeniem na język polski.

## **ROZDZIAŁ 5 INFORMACJA DOTYCZĄCA PODMIOTÓW WYSTĘPUJĄCYCH WSPÓLNIE**

1. Wykonawcy ubiegający się wspólnie o udzielenie zamówienia ustanawiają pełnomocnika do reprezentowania ich w postępowaniu o udzielenie zamówienia albo reprezentowania w postępowaniu i zawarcia umowy.
2. Każdy z Wykonawców przystępujących wspólnie do postępowania winien załączyć do oferty: aktualny odpis z właściwego rejestru lub z centralnej ewidencji i informacji o działalności gospodarczej wystawiony nie wcześniej niż 6 miesięcy przed upływem terminu składania ofert oraz oświadczenie wykonawcy (załącznik nr 3 SIWZ). Pozostałe dokumenty będą traktowane jako wspólne.

3. Wykonawcy, którzy wspólnie ubiegają się o udzielenie zamówienia, ponoszą solidarną odpowiedzialność za wykonanie przedmiotu umowy.
4. Jeżeli zostanie wybrana oferta Wykonawców wspólnie ubiegających się o udzielenie zamówienia, Zamawiający przed zawarciem umowy zażąda umowę regulującą współpracę tych Wykonawców.

## **ROZDZIAŁ 6**

### **INFORMACJA O SPOSOBIE POROZUMIEWANIA SIĘ ZAMAWIAJĄCEGO Z WYKONAWCAMI ORAZ PRZEKAZYWANIA OŚWIADCZEŃ I DOKUMENTÓW**

1. Postępowanie prowadzone jest w języku polskim.
2. Oświadczenia, wnioski, zawiadomienia oraz informacje Wykonawcy przekazują:
  - faksem na numer: faks 32 251-00-96
  - drogą elektroniczną na adres: [przetargi@tram-silesia.pl](mailto:przetargi@tram-silesia.pl)a następnie oryginały pocztą na adres: Tramwaje Śląskie S.A., ul. Inwalidzka 5, 41-506 Chorzów.
3. Zamawiający wymaga niezwłocznego potwierdzenia przez Wykonawcę pisemnie, faksem lub drogą elektroniczną faktu otrzymania każdej informacji przekazanej Wykonawcy.
4. Zamawiający na żądanie Wykonawcy potwierdzi fakt otrzymania informacji przekazanej faksem lub drogą elektroniczną.
5. Ofertę wraz z wymaganymi dokumentami i oświadczeniami składa się pod rygorem nieważności w formie pisemnej.
6. Uprawnionymi osobami do porozumiewania się z Wykonawcami są:
  - a) Adrian Pander – tel. 32 246-42-81 wew. 320,
  - b) Dorota Osadnik – tel. 32 246-60-61 (64/65) wew. 417.

## **ROZDZIAŁ 7**

### **OPIS SPOSOBU UDZIELANIA WYJAŚNIEŃ DOTYCZĄCYCH SPECYFIKACJI ISTOTNYCH WARUNKÓW ZAMÓWIENIA**

1. Wykonawca może zwrócić się do Zamawiającego o wyjaśnienie treści SIWZ.
2. Zamawiający zobowiązany jest niezwłocznie udzielić wyjaśnień, pod warunkiem, że wniosek o wyjaśnienie treści SIWZ wpłynął do Zamawiającego nie później niż do końca dnia, w którym upływa połowa wyznaczonego terminu składania ofert.
3. Jeżeli wniosek o wyjaśnienie SIWZ wpłynie po upływie terminu, o którym mowa w pkt 2, lub dotyczy udzielonych wyjaśnień, Zamawiający może udzielić wyjaśnień lub pozostawić wniosek bez rozpoznania.
4. Treść zapytań, bez ujawniania źródła zapytania, wraz z wyjaśnieniami Zamawiający zamieści na stronie internetowej, na której udostępniona została SIWZ.

## **ROZDZIAŁ 8**

### **TERMIN ZWIĄZANIA OFERTĄ**

Termin związania ofertą wynosi **60 dni**.

Bieg terminu związania ofertą rozpoczyna się wraz z upływem terminu składania ofert, licząc od dnia składania ofert włącznie.

## **ROZDZIAŁ 9**

### **OPIS SPOSOBU PRZYGOTOWANIA OFERTY**

1. Wykonawca jest zobowiązany przygotować ofertę zgodnie z wymaganiami określonymi w niniejszej SIWZ.
2. Ofertę należy sporządzić w języku polskim z zachowaniem formy pisemnej pod rygorem nieważności.
3. Zamawiający nie wyraża zgody na składanie ofert w postaci elektronicznej.
4. Każdy Wykonawca może złożyć tylko jedną ofertę. Złożenie przez jednego Wykonawcę więcej niż jednej oferty lub oferty zawierającej rozwiązania alternatywne spowoduje jej odrzucenie.
5. Ofertę stanowi wypełniony druk „Formularz ofertowy” – **załącznik nr 2** wraz z wymaganymi dokumentami i oświadczeniami tj.:
  - 1) dokumenty i oświadczenia, o których mowa w Rozdziale 4 SIWZ,
  - 2) w przypadku wykonawców wspólnie ubiegających się o udzielenie zamówienia - pełnomocnictwo do reprezentowania ich w postępowaniu, z którego powinien wynikać zakres umocowania. Pełnomocnik może być ustanowiony do reprezentowania wykonawców w postępowaniu o udzielenie zamówienia albo reprezentowania w postępowaniu i zawarcia umowy w sprawie zamówienia sektorowego.
  - 3) stosowne pełnomocnictwo, w przypadku, gdy upoważnienie do podpisania oferty nie wynika bezpośrednio z dokumentów załączonych do oferty.
6. Oferta powinna być podpisana przez osobę upoważnioną do reprezentowania Wykonawcy zgodnie z rejestrem przedsiębiorców lub innym dokumentem uprawniającym do prowadzenia działalności gospodarczej albo przez uprawnionego przedstawiciela Wykonawcy.
7. Dokumenty załączone do oferty winny być przedstawione w formie oryginałów lub kserokopii poświadczonych za zgodność z oryginałem przez osoby upoważnione do składania oświadczeń woli w imieniu Wykonawcy.
8. W przypadku, gdy jakkolwiek część powyższych dokumentów nie dotyczy Wykonawcy, należy wpisać: „nie dotyczy”.
9. Wszelkie poprawki dokonywane w ofercie powinny być zaparafowane przez osobę upoważnioną do podpisania ofert, w przeciwnym razie nie będą uwzględnione.
10. Osoby uprawnione do reprezentacji Wykonawcy lub pełnomocnik muszą podpisać druk „Formularz ofertowy” z załącznikami oraz miejsca, w których zostały naniesione zmiany.
11. Oferta winna być złożona w zaklejonej kopercie, opatrzonej pieczęcią firmową Wykonawcy lub opisanej w sposób umożliwiający identyfikację Wykonawcy, na adres Zamawiającego:

**Tramwaje Śląskie S.A.**  
**ul. Inwalidzka 5**  
**41-506 Chorzów**

i oznaczonej: **Przetarg pisemny – „Zakup drzwi obrotowo – wychylnych wraz z napędami do wagonu typu Ptb (dotyczy modernizacji wagonu o nr 913) – nr sprawy: ZUR/461/2015**  
**Nie otwierać przed: 18.08.2015 r. godz. 10:00**

Koperta nieoznakowana w wyżej wymieniony sposób może zostać otwarta przed terminem otwarcia ofert.
12. Wykonawca poniesie wszelkie koszty związane z przygotowaniem i złożeniem oferty.
13. Treść oferty musi odpowiadać treści Specyfikacji istotnych warunków zamówienia.
14. Wykonawca może, przed upływem terminu składania ofert, zmienić lub wycofać ofertę.

15. Zmiana oferty musi być złożona w miejscu i według zasad obowiązujących przy składaniu ofert. Odpowiednio opisaną kopertę zawierającą zmianę należy dodatkowo opatrzyć dopiskiem „ZMIANA”. W przypadku złożenia kilku zmian, kopertę każdej zmiany należy dodatkowo opatrzyć napisem „ZMIANA NR ....”.
16. Koperty oznaczone dopiskiem „ZMIANA” zostaną otwarte przed otwarciem kopert zawierających oferty, których dotyczą te zmiany. Po stwierdzeniu poprawności procedury dokonania zmian zmiany zostaną dołączone do oferty.
17. Wycofanie złożonej oferty następuje poprzez złożenie pisemnego oświadczenia podpisanego przez osobę/y uprawnioną/e do reprezentowania Wykonawcy. W celu potwierdzenia uprawnienia osób do złożenia oświadczenia o wycofaniu oferty, do oświadczenia należy załączyć odpowiednie dokumenty (np. aktualny odpis z właściwego rejestru albo aktualne zaświadczenie o wpisie do ewidencji działalności gospodarczej lub stosowne pełnomocnictwo).
18. Zaleca się, aby Wykonawca zdobył wszelkie informacje, które mogą być konieczne do przygotowania oferty.

## **ROZDZIAŁ 10**

### **MIEJSCE ORAZ TERMIN SKŁADANIA I OTWARCIA OFERT**

1. Termin składania ofert upływa dnia **18.08.2015 r. o godz. 09:45**.
2. Ofertę należy przesłać na adres Zamawiającego lub złożyć w siedzibie Tramwajów Śląskich S.A. w Chorzowie przy ul. Inwalidzkiej 5, sekretariat, piętro I.
3. Oferty złożone po wyznaczonym terminie będą zwracane bez otwierania.
4. Otwarcie ofert odbędzie się dnia **18.08.2015 r. o godz. 10:00** w Tramwajach Śląskich S.A., sala konferencyjna, piętro I.
5. Otwarcie ofert jest jawne. Bezpośrednio przed otwarciem ofert Zamawiający poda kwotę, jaką zamierza przeznaczyć na sfinansowanie zamówienia.
6. Podczas otwarcia ofert Zamawiający poda nazwy oraz adresy Wykonawców, a także informacje dotyczące ceny.
7. Zamawiający niezwłocznie powiadomi pisemnie wszystkich Wykonawców, którzy złożyli oferty, o wyniku przetargu albo o jego zamknięciu bez dokonania wyboru.

## **ROZDZIAŁ 11**

### **SPOSÓB OBLICZENIA CENY**

1. Wykonawca jest zobowiązany do wypełnienia „Formularza ofertowego” i określenia w nim ceny za przedmiot zamówienia.
2. Cena oferty winna zawierać wszystkie koszty związane z realizacją dostawy opisane w przedmiocie zamówienia.
3. Cena określona przez Wykonawcę ustalona zostanie na okres ważności umowy i nie będzie podlegała zmianom.
4. Cenę oferty należy podać w złotych polskich w wartości brutto w ujęciu liczbowym i słownie z zaznaczeniem podatku VAT w ustawowej wysokości oraz wartości netto.
5. Cena oferty winna być zaokrąglona do dwóch miejsc po przecinku.
6. Każdy z Wykonawców może zaproponować tylko jedną cenę, której nie może zmienić.
7. Prawidłowe ustalenie podatku VAT należy do obowiązków Wykonawcy, zgodnie z przepisami ustawy o podatku od towarów i usług oraz podatku akcyzowym.
8. Zastosowanie przez Wykonawcę stawki podatku VAT niezgodnej z obowiązującymi przepisami spowoduje odrzucenie oferty, chyba że zachodzą przesłanki uprawniające do zastosowania innego podatku, co Wykonawca powinien udokumentować w swojej

- ofercie poprzez złożenie dokumentu (oświadczenia) uprawniającego go do jego zastosowania.
9. Jeżeli zostanie złożona oferta, której wybór prowadziłby do powstania u Zamawiającego obowiązku podatkowego zgodnie z przepisami o podatku od towarów i usług, Zamawiający w celu oceny takiej oferty doliczy do przedstawionej w niej ceny podatek od towarów i usług, który miałby obowiązek rozliczyć zgodnie z tymi przepisami.
  10. Zamawiający poprawi w tekście oferty oczywiste omyłki pisarskie oraz oczywiste omyłki rachunkowe, z uwzględnieniem konsekwencji rachunkowych dokonanych poprawek oraz inne omyłki polegające na niezgodności oferty ze specyfikacją istotnych warunków zamówienia, niepowodujące istotnych zmian w treści oferty, niezwłocznie zawiadamiając o tym Wykonawcę, którego oferta została poprawiona.
  11. Jeżeli zostanie złożona oferta, której cena wydaje się rażąco niska w stosunku do przedmiotu zamówienia i budząca wątpliwości Zamawiającego co do możliwości wykonania przedmiotu zamówienia zgodnie z wymaganiami określonymi przez Zamawiającego lub wynikającymi z odrębnych przepisów, w szczególności jest niższa o 30% od wartości zamówienia lub średniej arytmetycznej cen wszystkich złożonych ofert, Zamawiający zwróci się do Wykonawcy o udzielenie wyjaśnień, w tym złożenia dowodów, dotyczących elementów oferty mających wpływ na wysokość ceny.
  12. Obowiązek wykazania, że oferta nie zawiera rażąco niskiej ceny, spoczywa na Wykonawcy.
  13. Zamawiający odrzuci ofertę, jeżeli:
    - jej treść nie odpowiada treści specyfikacji istotnych warunków zamówienia,
    - została złożona przez Wykonawcę, który nie złożył wyjaśnień dotyczących zastosowania rażąco niskiej ceny,
    - zawiera rażąco niską cenę w stosunku do przedmiotu zamówienia,
    - została złożona przez Wykonawcę wykluczonego z udziału w postępowaniu o udzielenie zamówienia,
    - zawiera błędy w obliczeniu ceny,
    - wykonawca w terminie 3 dni od dnia doręczenia zawiadomienia nie zgodził się na poprawienie innej omyłki polegającej na niezgodności oferty ze specyfikacją istotnych warunków zamówienia, niepowodującej istotnych zmian w treści oferty.

## **ROZDZIAŁ 12**

### **KRYTERIUM, KTÓRYM ZAMAWIAJĄCY BĘDZIE SIĘ KIEROWAŁ PRZY WYBORZE OFERTY**

1. Kryterium oceny ofert będzie:
  - a) **cena – 90%,**
  - b) **gwarancja - 5%,**
  - c) **czas realizacji zamówienia – 5%.**
2. Zamawiający wybierze spośród ofert nieodrzuconych, ofertę najkorzystniejszą tj. z największą liczbą punktów.
3. Punkty będą przyznawane wg następujących zasad 1%=1 pkt. Zamawiający zaokrągli ilość przyznanych punktów do dwóch miejsc po przecinku.
4. Oferta z najniższą ceną brutto – 90 pkt.  
Punkty pozostałych ofert w kryterium cena będą liczone wg proporcji matematycznej:

$$P_c = \left( \frac{C_n}{C_{ob}} \right) \times 90$$

$P_c$  – ilość punktów w kryterium cena

$C_n$  – najniższa cena oferowana brutto

$C_{ob}$  – cena oferty badanej brutto

5. Ocenie podlegać będzie okres udzielonej gwarancji ponad wymagane minimum. Minimalny okres udzielonej gwarancji wynosi 24 miesiące od dnia podpisania dowodu dostawy. Oferta z najdłuższym okresem gwarancji (jednak nie krótszym niż 24 miesiące i nie dłuższym niż 48 miesięcy) – 5 pkt. Zaoferowanie gwarancji poniżej wymaganego minimum, tj. 24 miesiące, spowoduje odrzucenie oferty jako niezgodne z treścią SIWZ. W przypadku, gdy Wykonawca zaoferuje okres gwarancji powyżej wymaganego maksimum Zamawiający do oceny ofert przyjmie 48 miesięcy, natomiast do umowy zostanie wpisany okres gwarancji zaproponowany przez Wykonawcę. Punkty pozostałych ofert w kryterium gwarancja będą liczone wg proporcji matematycznej:

$$P_g = \left( \frac{G_{ob} - 24}{G_n - 24} \right) \times 5$$

$P_g$  – ilość punktów w kryterium gwarancja

$G_{ob}$  – okres gwarancji oferty badanej

$G_n$  – oferta z najdłuższym okresem gwarancji (jednak nie dłuższym niż 48 miesięcy).

6. Czas realizacji zamówienia to czas od daty podpisania umowy do zakończenia realizacji zamówienia określony w tygodniach jednak nie dłuższy niż 8 tygodni od daty podpisania umowy. Za czas realizacji zamówienia Zamawiający przyzna punktację proporcjonalnie w skali od 0 do 5 punktów, gdzie każde 2,5 punktu oznacza skrócenie czasu realizacji zamówienia o jeden tydzień. Maksymalny czas skrócenia czasu realizacji zamówienia to dwa tygodnie, za które można uzyskać 5 punktów. W przypadku, gdy Wykonawca zaoferuje skrócenie czasu realizacji zamówienia o więcej niż 2 tygodnie Zamawiający do oceny ofert przyjmie skrócenie czasu realizacji zamówienia o 2 tygodnie, natomiast do umowy zostanie wpisany czas realizacji zamówienia zaproponowany przez Wykonawcę. Za zaoferowanie 8 tygodniowego czasu realizacji zamówienia od daty podpisania umowy Wykonawca otrzyma 0 pkt. Oferty z czasem realizacji zamówienia dłuższym niż 8 tygodni od daty podpisania umowy zostaną odrzucone jako niezgodne z treścią SIWZ.
7. Punkty za poszczególne kryteria przyznane dla danej oferty zostaną zsumowane i będą stanowić końcową ocenę oferty. Za najkorzystniejszą zostanie uznana oferta, która łącznie uzyska najwyższą liczbę punktów.
8. Jeżeli nie będzie można dokonać wyboru oferty najkorzystniejszej ze względu na to, że dwie lub więcej ofert przedstawia taki sam bilans ceny i pozostałych kryteriów oceny ofert Zamawiający spośród tych ofert wybierze ofertę z najniższą ceną.



### **ROZDZIAŁ 13 FORMALNOŚCI JAKIE POWINNY ZOSTAĆ DOPEŁNIONE PO WYBORZE OFERTY W CELU ZAWARCIA UMOWY**

1. Zamawiający zawiadomi wszystkich Wykonawców biorących udział w postępowaniu o wynikach przetargu.
2. Zamawiający zawrze umowę w sprawie zamówienia sektorowego z wybranym Wykonawcą nie później niż przed upływem terminu związania ofertą.
3. Jeżeli Wykonawca, którego oferta została wybrana jako najkorzystniejsza, uchyla się od zawarcia umowy, Zamawiający wybierze ofertę najkorzystniejszą spośród pozostałych ofert, bez przeprowadzania ich ponownego badania i oceny.

### **ROZDZIAŁ 14 INFORMACJE DOTYCZĄCE WALUT OBCYCH, W JAKICH MOGĄ BYĆ PROWADZONE ROZLICZENIA MIĘDZY ZAMAWIAJĄCYM A WYKONAWCĄ**

Rozliczenia między Zamawiającym a Wykonawcą będą prowadzone wyłącznie w złotych polskich.

### **ROZDZIAŁ 15 INNE INFORMACJE ZAMAWIAJĄCEGO**

1. Zamawiający zastrzega sobie prawo zmiany lub odwołania ogłoszenia, a także warunków przetargu.
2. Zamawiający zastrzega sobie prawo zamknięcia przetargu bez dokonania wyboru którejkolwiek z ofert.
3. Czynności Zamawiającego podjęte w postępowaniu nie podlegają środkom ochrony prawnej w rozumieniu przepisów ustawy Prawo zamówień publicznych.

Wymienione niżej załączniki stanowią integralną część SIWZ:

1. Opis przedmiotu zamówienia – załącznik nr 1.
2. Formularz ofertowy – załącznik nr 2.
3. Oświadczenie wykonawcy – załącznik nr 3.
4. Wykaz wykonanych dostaw – załącznik nr 4.
5. Wzór umowy – załącznik nr 5.

Chorzów, dnia 07.08.2015 r.

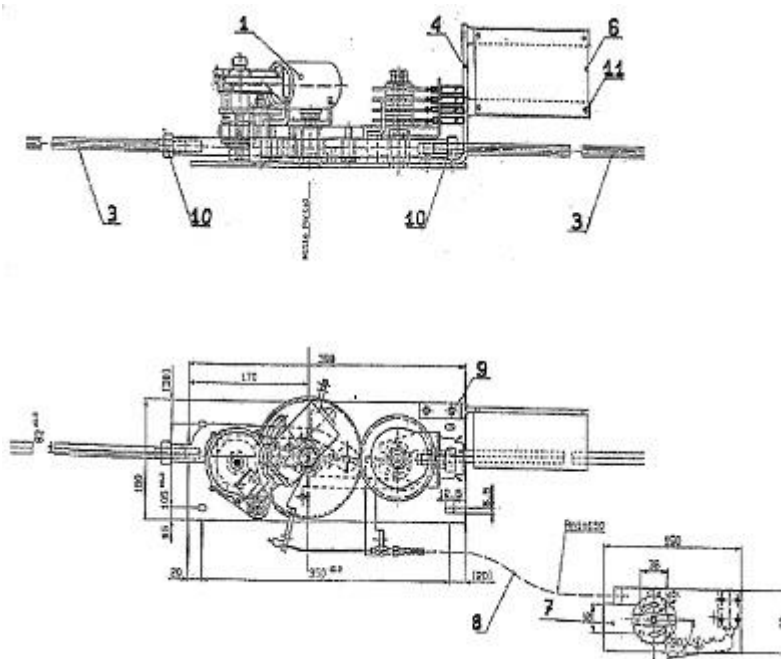
Zatwierdził:  
Prezes Zarządu-Dyrektor Naczelny  
Tadeusz Freisler

Członek Zarządu-Dyrektor Finansowy  
Maryla Chmielarska

## OPIS PRZEDMIOTU ZAMÓWIENIA

Przedmiotem zamówienia jest dostawa kompletnych drzwi obrotowo wychylnych wraz z napędami, oraz osprzętem do wagonu typu Ptb, składających się z następujących podzespołów:

Nr.	Ilość	Jedn. miary	Podzespół
1	3	Szt.	Płyta główna z silnikiem, krzywkami i wyprowadzeniem na dwa drążki (mechanizm drzwi)
2	1	Szt.	Płyta główna z silnikiem, krzywkami i wyprowadzeniem na jeden prawy drążek (mechanizm drzwi)
3	1	Szt.	Płyta główna z silnikiem, krzywkami i wyprowadzeniem na jeden lewy drążek (mechanizm drzwi)
4	2	Komp.	Kompletne płyty drzwi wraz z ramą dla drzwi dwustrumieniowych w członach skrajnych
5	1	Komp.	Kompletne płyty drzwi wraz z ramą dla drzwi dwustrumieniowych w członie środkowym
6	1	Komp.	Kompletny lewy płat z ramą do drzwi jednostrumieniowych w członie skrajnym.
7	1	Komp.	Kompletny prawy płat z ramą do drzwi jednostrumieniowych w członie skrajnym.
8	8	Szt.	Drągi drzwi z drążkiem ustalającym
9	8	Szt.	Drążki do połączenia maszyn z wspornikami
10	8	Szt.	Przeguby +wsporniki na drągi
11	5	Szt.	Sterownik Elektroniczny cyfrowy.
12	5	Szt.	Awaryjne odblokowanie wewnętrzne z elektromagnesem
13	5	Szt.	Cięgno Bowdena wewn.
14	3	Szt.	Awaryjne odblokowanie zewnętrzne
15	3	Szt.	Cięgno Bowdena zewn.
16	2	Szt.	Urządzenie do dokonywania nastaw w sterowniku.



Przykładowy rysunek kompletnego napędu drzwi (potocznie określanego jako typ IGE lub LM), z wyprowadzeniem na dwa drążki.

Celem dostawy kompletnych drzwi tramwajowych jest potrzeba zastąpienia tradycyjnych napędów drzwi jedno i dwuskrzydłowych otwieranych do wewnątrz w wagonie typu Ptb.

Na wagon Ptb należy dostarczyć 5 kpl. systemów drzwi tramwajowych wraz z płytami i osprzętem wg poniższego rysunku.



## 1. Zestawienie kompletacji dla poszczególnych drzwi wraz z parametrami.

### 1.1. W skład kompletu dla „Drzwi 1” wchodzi:

- a) Maszyna drzwi z jednym prawym (patrząc od środka wagonu) drążkiem i przegubem.
- b) Elektroniczny sterownik drzwi wraz ze wspornikiem i wtyczkami.
- c) Lewy drąg drzwi (patrząc od zewnątrz wagonu) z osłoną na przewód do przycisku
- d) Lewy płat drzwi z oszkleniem i miejscem do zamontowania przycisku otwierania drzwi, oraz z okienkiem rewizyjnym do podłączenia przycisku drzwi i zamkiem ryglującym.
- e) Lewy drążek ustalający.
- f) Rama – futryna na otwór o wymiarze w ścianie bocznej: 2400 x (760-870 mm wymiar do uzgodnienia z Zamawiającym).
- g) Mechanizm awaryjnego otwarcia wewnętrzny z ciągnem Bowdena i napędem elektromagnetycznym.
- h) Zewnętrzny mechanizm awaryjnego otwarcia drzwi z ciągnem Bowdena.
- i) Odległość dolnej krawędzi szyby do dolnej krawędzi płata drzwi – około 710 mm – do uzgodnienia z Zamawiającym.

### 1.2. W skład kompletu dla „Drzwi 2”, oraz „Drzwi 4” wchodzi:

- a) Maszyna drzwi z dwoma drążkami i przegubami.
- b) Elektroniczny sterownik drzwi wraz ze wspornikiem i wtyczkami.
- c) Dwa drągi drzwi, jeden z osłoną na przewód do przycisku
- d) Dwa płyty drzwi z oszkleniem i miejscem do zamontowania przycisku otwierania drzwi, oraz z okienkiem rewizyjnym do podłączenia przycisku drzwi (w jednym płacie) i zamkami ryglującymi.
- e) Dwa drążki ustalające.
- f) Rama – futryna na otwór o wymiarze w ścianie bocznej: 2400 x 1600 mm.
- g) Mechanizm awaryjnego otwarcia wewnętrzny z ciągnem Bowdena i napędem elektromagnetycznym.
- h) Odległość dolnej krawędzi szyby do dolnej krawędzi płata drzwi – około 710 mm – do uzgodnienia z Zamawiającym.

### 1.3. W skład kompletu dla „Drzwi 3” wchodzi:

- a) Maszyna drzwi z dwoma drążkami i przegubami.
- b) Elektroniczny sterownik drzwi wraz ze wspornikiem i wtyczkami.
- c) Dwa drągi drzwi, jeden z osłoną na przewód do przycisków

- d) Dwa płyty drzwi z oszkleniem i miejscem do zamontowania dwóch przycisków otwierania drzwi (jeden dla wózków), oraz z okienkiem rewizyjnym do podłączenia przycisków drzwi (w jednym płacie) i zamkami ryglującymi.
- e) Dwa drążki ustalające.
- f) Rama – futryna na otwór o wymiarze w ścianie bocznej: 2116 x 1600 mm.
- g) Mechanizm awaryjnego otwarcia wewnętrzny z ciągnem Bowdena i napędem elektromagnetycznym.
- h) Zewnętrzny mechanizm awaryjnego otwarcia drzwi z ciągnem Bowdena.
- i) Odległość dolnej krawędzi szyby do dolnej krawędzi płyta drzwi – około 760 mm – do uzgodnienia z Zamawiającym.

#### 1.4. W skład kompletu dla „Drzwi 5” wchodzi:

- a) Maszyna drzwi z jednym lewym (patrząc od środka wagonu) drążkiem i przegubem.
- b) Elektroniczny sterownik drzwi wraz ze wspornikiem i wtyczkami.
- c) Prawy drąg drzwi (patrząc od zewnątrz wagonu) z osłoną na przewód do przycisku
- d) Prawy płat drzwi z oszkleniem i miejscem do zamontowania przycisku otwierania drzwi, oraz z okienkiem rewizyjnym do podłączenia przycisku drzwi i zamkiem ryglującym.
- e) Prawy drążek ustalający.
- f) Rama – futryna na otwór o wymiarze w ścianie bocznej: 2400 x (760-870mm wymiar do uzgodnienia z Zamawiającym).
- g) Mechanizm awaryjnego otwarcia wewnętrzny z ciągnem Bowdena i napędem elektromagnetycznym.
- h) Zewnętrzny mechanizm awaryjnego otwarcia drzwi z ciągnem Bowdena.
- i) Odległość dolnej krawędzi szyby do dolnej krawędzi płyta drzwi – około 710 mm – do uzgodnienia z Zamawiającym.

#### 1.5 .Wymagane parametry dla przedmiotowych napędów drzwi

Parametry :	
Napięcie znamionowe zasilania sterownika	24V DC $\pm 30\%$
Zakres temperatury roboczej sterownika	-30 - +70°C
Napięcie znamionowe zasilania silnika	24V DC $\pm 30\%$
Znamionowy prąd silnika (max)	8 A
Rozruchowy prąd silnika (max)	40 A
Wyłącznik krańcowy mechaniczny	4 krańcówki przełączające
Sprzęgło przeciążeniowe	poślizgowe na wale napędowym
Kąt obrotu „zawiasy drzwiowej”	120° max

## 2. Wymagania ogólne i dotyczące eksploatacji.

2.1. Płyty drzwi powinny być wykonane ze stopu aluminium, pomalowane podkładem i kolorem wewnątrz jak i na zewnątrz (kolorystyka do uzgodnienia z Zamawiającym) i posiadać na zewnątrz uchwyty muszlowe i zamki typu kwadrat 8x8 mm do blokowania płytów drzwi w przypadku awarii. W każdym płacie musi być wklejona szyba barwiona

ze szkła bezpiecznego hartowanego wyposażona w oznakowanie w tym znak homologacji (Rozmieszczenie szyb jak i ich wymiar i zabarwienie do uzgodnienia z Zamawiającym).

2.2. Do oferty należy dołączyć opis techniczny systemów (Dokumentację Techniczno – Ruchową) oraz wykaz części zamiennych.

2.3. Napęd wraz z podzespołami powinien spełniać wymogi następujących rozporządzeń i norm:

1. *Rozporządzenie Ministra Infrastruktury z dnia 2 marca 2011 roku w sprawie warunków technicznych tramwajów i trolejbusów oraz ich niezbędnego wyposażenia.*
2. *PN-K-02508:1999 Tabor kolejowy. Własności palne materiałów. Wymagania i metody badań.*
3. *PN-K-02501:2000 Tabor kolejowy. Własności dymowe materiałów. Wymagania i metody badań.*
4. *PN-K-02505 Tabor kolejowy. Stężenie tlenku i dwutlenku węgla wydzielanych podczas rozkładu termicznego lub spalania materiałów. Wymagania i badania.*

### **3. Wymagania konstrukcyjne ogólne.**

Konstrukcja - wymaga się, aby napęd drzwi posiadał gabaryty (wraz z miejscami montażowymi) gwarantujące zabudowanie w miejsce dotychczas stosowanego napędu (nie dotyczy napędu drzwi 3). Ponadto należy uwzględnić możliwość włączenia napędu w obwody instalacji elektrycznej wagonów przystosowany do napięcia pokładowego 24 V DC $\pm$ 30%). System otwierania awaryjnego (pokrętło i cięgno) powinien być ryglowany za pomocą napędu elektromagnetycznego i musi posiadać możliwość podłączenia sygnalizacji zadziałania systemu.

Dla napędu drzwi nr 1, 3 i 5 stosować dodatkowe zewnętrzne cięgno Bowdena z linką w pancerzu (dł. linki do uzgodnienia z Zamawiającym) i dźwignią w obudowie przystosowaną do montażu w ścianie wagonu. Przedmiotowa obudowa powinna posiadać gabaryty umożliwiające zabudowę jej w przestrzeni ściany wagonu. Obudowa powinna posiadać uchyloną pokrywę (ze sprężyną) z zamkiem magnesowym i otworami montażowymi umożliwiającymi montaż jej po stronie zewnętrznej ściany wagonu.

#### **3.1. Wymagania konstrukcyjne dotyczące cyfrowego elektronicznego sterownika:**

- a) sygnalizacja optyczna w technologii LED wskazująca różnymi kolorami: zasilanie, sygnały wejściowe, wyjściowe, wraz z sygnalizacją komunikatów awarii,
- b) przycisk sterowniczy „serwisowy” umożliwiający zainicjowanie sterowania bezpośrednio ze sterownika danego napędu drzwi,
- c) rewers drzwi – zabezpieczenie przed zaciśnięciem pasażera przez drzwi,
- d) automatyczna sygnalizacja dźwiękowa podczas zamykania drzwi, (wyjście ze sterownika),
- e) blokada sterownika (brak możliwości sterowania drzwi podczas jazdy tramwaju, przy prędkości  $v < 3$  km/h – wejście w sterowniku +24V),
- f) możliwość dokonywania nastaw następujących parametrów: napięcie pracy silnika, napięcie podhamowania silnika, granica prądowa  $I_{max}$ , czas wstrzymania drzwi w pozycji otwartej, liczba prób po przekroczeniu  $I_{max}$ , czas opóźnienia zamykania względem sygnału ostrzegawczego,

#### **3.2. Wymagania konstrukcyjne dotyczące podłączenia sterownika:**

Sterownik musi być zamienny z obecnie stosowanymi sterownikami u Zamawiającego, aby było to możliwe należy go podłączyć za pomocą 2 złącz typu gniazdo – wtyk

sprężynowy o rastrze 5,08mm (np. WAGO lub równoważny również sprężynowy). Musi być zachowana kolejność sygnałów wg poniższych tabeli:

**Złącze 1 (16 pinowe)**

Numer pinu	Przeznaczenie	Sygnalizacja	Poziom sygnału	Funkcja
1	Zasilanie	-	-	Dodatni biegun zasilania – zasilanie silnika.
2	Zasilanie	-	-	Ujemny biegun zasilania - masa.
3	Wyjście	-	-	Wyjście sterujące silnik.
4	Wyjście	-	-	Wyjście sterujące silnik.
5	Wejście	LED5	1	Polecenie otwarcia.
6	Wejście	LED6	1	Łącznik krańcowy: drzwi otwarte.
7	Wejście	LED7	1	Czułe krawędzie, fotokomórka
8	Wejście	LED8	1	Zerowanie czasu otwarcia.
9	Wejście	LED9	1	Polecenie zamknięcia.
10	Wejście	LED10	0	Łącznik krańcowy: drzwi zamknięte.
11	Wejście	LED11	1	Polecenie zatrzymania.
12	Wejście	LED12	1	Zwolnienie drzwi.
13	Zasilanie	LED13	-	Dodatni biegun zasilania – zasilanie logiki sterującej.
14	Wyjście	LED14	-	Kontrola żądania zatrzymania.
15	Wejście	LED15	1	Łącznik krańcowy: 95% zamknięcia
16	Wejście	LED16	1	Łącznik krańcowy: 85% otwarcia

**Złącze 2 (4 pinowe)**

Numer pinu	Przeznaczenie	Sygnalizacja	Poziom sygnału	Funkcja
17	Wejście	LED17	1	Prędkość pojazdu $v < 3$ km/h.
18	Wejście	LED18	1	Polecenie otwarcia z wózkiem.
19	Wejście	LED19	1	Rezerwa – wejście.
20	Wyjście	LED20	1	Sygnalizacja zamknięcia drzwi.

1 – stan logiczny wysoki podanie/ustawienie napięcia +24V DC.

0 – brak napięcia na wejściu/wyjściu.

### 3.3. Wymagania konstrukcyjne otworów na przyciski drzwiowe:

W jednym płacie w każdych drzwiach należy wykonać otwór na przycisk typu: PK52 służący do otwierania drzwi.

**Technische Daten**

- Nennspannung: 24 V, 10 V, DC
- Stromaufnahme: max. 50 mA
- Spannung: max. 50 V
- Druckkraft: 25 N (ca. 2,5 kg)
- IP-Schutzart: IP 54

**Frontansicht ohne Frontblende** (TK 65)

**Frontansicht mit Frontblende** (Ø 52)

**Abmessungen**

- Ø 52 (mit Frontblende)
- Ø 65 (ohne Frontblende)
- 10,9 x 8 (Höhe x Breite)
- Ø 5,2 x 12 (Einbauloch)
- Ø 12 (Einbauloch)
- Ø 11,5 (Einbauloch)

**Anschlussbild PNP**

**Steckeransführung**

- Steckergehäuse Typ: JAMP 77480-1
- Steckergehäuse-Dehnlage: JAMP 77477-4
- Driftkontakt: JAMP 77483-1 (Blaues) oder 77482-1 (Rot)
- Umfeldkontakt-Dehnlage: JAMP 77478-1

**Steckerablegung**

- 1 - braun: +5V Input
- 2 - weiß: LED grün Input
- 3 - blau: GND
- 4 - schwarz: Ausgang

**Demontage der Frontblende**

**Materialien**

Material: Kombination Edelstahl und Kunststoff

PK52 Blatt 01A

Anforderungstabelle Blatt 11

tsl1018212

PK52

Blatt 01/01

W płacie drzwi 3 należy pod otworem na przycisk otwierania drzwi należy wykonać otwór na przycisk typu PK52 służący dla osób o ograniczonej sprawności ruchowej.

**Technische Daten**

- Nennspannung: 24 V, 10 V, DC
- Stromaufnahme: max. 50 mA
- Spannung: max. 50 V
- Druckkraft: 25 N (ca. 2,5 kg)
- IP-Schutzart: IP 54

**Frontansicht ohne Frontblende** (TK 65)

**Frontansicht mit Frontblende** (Ø 52)

**Abmessungen**

- Ø 52 (mit Frontblende)
- Ø 65 (ohne Frontblende)
- 10,9 x 8 (Höhe x Breite)
- Ø 5,2 x 12 (Einbauloch)
- Ø 12 (Einbauloch)
- Ø 11,5 (Einbauloch)

**Anschlussbild PNP**

**Steckeransführung**

- Steckergehäuse Typ: JAMP 77480-1
- Steckergehäuse-Dehnlage: JAMP 77477-4
- Driftkontakt: JAMP 77483-1 (Blaues) oder 77482-1 (Rot)
- Umfeldkontakt-Dehnlage: JAMP 77478-1

**Steckerablegung**

- 1 - braun: +5V Input
- 2 - weiß: LED grün Input
- 3 - blau: GND
- 4 - schwarz: Ausgang

**Demontage der Frontblende**

**Materialien**

Material: Kombination Edelstahl und Kunststoff

PK52 Blatt 01A

Anforderungstabelle Blatt 11

tsl1018213

PK52

Blatt 01/01

Wysokość umieszczenia otworów w płatach drzwi do uzgodnienia z Zamawiającym.

#### **4. Osprzęt dodatkowy:**

W przypadku wymogu zainstalowania dodatkowych podzespołów w postaci: złącz, przewodów, zabezpieczeń, przekaźników itp. należy je dostarczyć w komplecie łącznie z zespołem napędowym (w ramach oferty cenowej).

W przypadku konieczności zastosowania dodatkowych urządzeń wraz z osprzętem służących do programowania (nastawiania parametrów) sterowników napędów drzwi Wykonawca zobowiązany jest dostarczyć w ramach realizacji zamówienia wymagane urządzenia (w ramach oferty cenowej) w ilości 2 kompletów.

#### **5. Pozostałe wymogi realizacji :**

- a) wymagany okres gwarancji na dostarczony osprzęt min. 24 m-ce, a maksimum 48 miesięcy,
- b) w okresie gwarancji wykonawca zobowiązany jest do nieodpłatnej naprawy lub wymiany wadliwego przedmiotu na wolny od wad w terminie do 5 dni od daty powiadomienia o usterce,
- c) wymagany termin realizacji zamówienia zgodnie z harmonogramem dostawy,
- d) miejsce dostawy: magazyn ZM 5 w Zakładzie Usługowo Remontowym Tramwajów Śląskich S.A. w Chorzowie, ul. Inwalidzka 5,
- e) transport na koszt i środkiem transportu wykonawcy,
- f) oferowane kompletne systemy drzwi wraz z osprzętem muszą być fabrycznie nowe,
- g) oszklenie z ocechowanych i posiadających homologację szyb bezpiecznych zgodnie z PN-B-13056 oraz znakowane znakiem homologacji zgodnie z regulaminem nr 43 EKG ONZ,
- h) dokument potwierdzający homologację szyb i zgodność z ww normą należy złożyć razem z dostawą,
- i) Wykonawca zobowiązany jest do uczestnictwa i pomocy technicznej podczas montażu i uruchomienia systemów drzwi przez Zamawiającego.



Załącznik Nr 1 do Opisu przedmiotu zamówienia

**Harmonogram dostawy kompletnych systemów drzwi tramwajowych wraz z osprzętem do wagonu tramwajowego typu Ptb o numerze 913.**

<b>Lp.</b>	<b>Data dostawy</b>	<b>Uwagi</b>
1	8 tygodni (56 dni) od daty podpisania umowy	Ilość: 1 kpl. (5 systemów)

Miejsce dostawy : magazyn ZM 5 w Zakładzie Usługowo Remontowym w Chorzowie,  
ul. Inwalidzka 5

- od poniedziałku do piątku w godz. od 7:30 do 13:00

**FORMULARZ OFERTOWY**

W związku z ogłoszeniem przetargu pisemnego na **zakup drzwi obrotowo – wychyłnych wraz z napędami do wagonu typu Ptb (dotyczy modernizacji wagonu o nr 913)**, składam/y niniejszą ofertę:

Nr sprawy: ZUR/461/2015

1. Oferuję/my wykonanie przedmiotu zamówienia w pełnym zakresie objętym Specyfikacją Istotnych Warunków Zamówienia na kwotę:

<b>Asortyment</b>	<b>Szacunkowa ilość kpl.</b>	<b>Cena jedn. netto (zł/kpl)</b>	<b>Wartość netto (zł/kpl)</b>
Komplet drzwi (5 systemów) do wagonu typu Ptb wraz z napędami	1		

wartość netto ..... zł (słownie: .....zł)

podatek VAT ..... zł (słownie: .....zł)

wartość brutto ..... zł (słownie: .....zł)

- Oświadczam, że na wykonany przedmiot zamówienia udzielam ..... miesięcy gwarancji (minimum 24 miesiące – maksimum 48 miesięcy) od dnia podpisania dowodu dostawy.
- Zobowiązuję się do wykonania przedmiotu zamówienia w terminie ..... tygodni od daty podpisania umowy (nie dłużej niż 8 tygodni od daty podpisania umowy).
- Oświadczam, że zapoznałem się z treścią Specyfikacji Istotnych Warunków Zamówienia i nie wnoszę do niej żadnych zastrzeżeń.
- Oświadczam, że uważam się związanym niniejszą ofertą na czas wskazany w SIWZ tj. 60 dni od upływu terminu składania ofert.
- Oświadczam, że oferowane drzwi obrotowo – wychyłne wraz z napędami spełniają wymogi zawarte w opisie przedmiotu zamówienia.
- Akceptuję bez zastrzeżeń wzór umowy w sprawie zamówienia sektorowego przedstawiony w SIWZ, w tym warunki płatności i zobowiązuję się w przypadku wyboru naszej oferty do zawarcia umowy o treści zgodnej z wzorem umowy, w miejscu oraz terminie wyznaczonym przez Zamawiającego.

Całość oferty składam na ..... kolejno ponumerowanych stronach

.....  
Miejscowość i data

.....  
Podpisano  
(przedstawiciel/e wykonawcy)

### OŚWIADCZENIE WYKONAWCY

(dotyczy całego podmiotu i osób upoważnionych do składania oświadczenia woli)

Nazwa wykonawcy .....

Adres wykonawcy .....

Numer telefonu .....

Numer faksu .....

Adres poczty elektronicznej.....

Składając ofertę w przetargu pisemnym na **zakup drzwi obrotowo – wychylnych wraz z napędami do wagonu typu Ptb (dotyczy modernizacji wagonu o nr 913)**, nr sprawy: ZUR/461/2015,

**Oświadczam/y, że spełniam/y warunki dotyczące:**

1. posiadania uprawnień do wykonywania określonej działalności lub czynności zgodnie z wymogami właściwej ustawy,
2. posiadania wiedzy i doświadczenia,
3. dysponowania odpowiednim potencjałem technicznym oraz osobami zdolnymi do wykonania zamówienia,
4. sytuacji ekonomicznej i finansowej,

**oraz oświadczam/y, że:**

- nie wyrządziłem szkody, nie wykonując zamówienia lub wykonując je nienależycie,
- nie otwarto w stosunku do mnie likwidacji ani nie ogłoszono upadłości,
- nie zalegam z uiszczeniem podatków, opłat oraz składek na ubezpieczenie zdrowotne i społeczne,
- nie zostałem prawomocnie skazany za przestępstwo popełnione w związku z postępowaniem o udzielenie zamówienia, przestępstwo przeciwko prawom osób wykonujących pracę zarobkową, przestępstwo przeciwko środowisku, przestępstwo przekupstwa, przestępstwo przeciwko obrotowi gospodarczemu lub inne przestępstwo popełnione w celu osiągnięcia korzyści majątkowych, a także za przestępstwo skarbowe lub przestępstwo udziału w zorganizowanej grupie albo związku mających na celu popełnienie przestępstwa lub przestępstwa skarbowego,
- nie wykonywałem bezpośrednio czynności związanych z przygotowaniem prowadzonego postępowania i nie posługiwałem się w celu sporządzenia oferty osobami uczestniczącymi w dokonywaniu tych czynności.

.....  
Podpisano:  
( przedstawiciel/e wykonawcy)

**WYKAZ WYKONANYCH DOSTAW**

Nazwa wykonawcy.....  
 Adres wykonawcy.....  
 Numer telefonu.....  
 Numer faksu.....  
 E-mail.....

Składając ofertę w przetargu pisemnym na **zakup drzwi obrotowo – wychylnych wraz z napędami do wagonu typu Ptb (dotyczy modernizacji wagonu o nr 913)**, nr sprawy: ZUR/461/2015, oświadczamy że wykazujemy się doświadczeniem, polegającym na wykonaniu w okresie ostatnich 3 lat przed upływem terminu składania ofert następujących dostaw, odpowiadających wymaganiom Zamawiającego:

Lp.	Nazwa (firma) i adres odbiorcy	Opis wykonanych dostaw wraz z ilością dostarczonych kompletów drzwi	Data wykonania zamówienia

Jednocześnie załączamy dokumenty potwierdzające, że wskazane w wykazie dostawy zostały wykonane należycie.

W przypadku gdy Zamawiający jest podmiotem, na rzecz którego dostawy wskazane w wykazie zostały wcześniej wykonane, Wykonawca nie ma obowiązku przedkładania dokumentów potwierdzających należyte wykonanie dostawy.

.....  
 Miejscowość i data

.....  
 Podpisano  
 (przedstawiciel/e wykonawcy)

## WZÓR UMOWY

UMOWA NR .....

zawarta dnia ..... w ..... pomiędzy:

**Tramwaje Śląskie S.A.** z siedzibą w Chorzowie - ul. Inwalidzka 5, 41-506 Chorzów, o kapitale zakładowym wynoszącym 146.378.420,00 PLN, który został pokryty w całości, wpisaną do rejestru przedsiębiorców Krajowego Rejestru Sądowego prowadzonego przez Sąd Rejonowy Katowice-Wschód w Katowicach Wydział VIII Gospodarczy KRS pod numerem: 0000145278, o numerze NIP: 634-01-25-637, o numerze identyfikacyjnym REGON: 270561663, **Zakład Usługowo Remontowy** zwaną w dalszej części umowy „**Zamawiającym**”, reprezentowaną przez:

- ..... - .....

- ..... - .....

a

.....  
.....  
.....

zwaną w dalszej części umowy „**Wykonawcą**”, którą reprezentują:

- ..... - .....

- ..... - .....

zwanymi w dalszej części Umowy łącznie „Stronami” lub z osobna „Stroną”.

*W wyniku przeprowadzonego postępowania o udzielenie zamówienia sektorowego w formie przetargu pisemnego, zarejestrowanego pod numerem sprawy ZUR/461/2015 zawiera się umowę o następującej treści:*

### § 1

1. Przedmiotem niniejszej Umowy jest dostawa kompletnych drzwi obrotowo-wychylnych wraz z napędami do wagonu typu Ptb (dotyczy modernizacji wagonu o nr 913)

- o parametrach określonych w Opisie Przedmiotu Zamówienia, stanowiącym Załącznik nr 1 do Umowy – zwana również w dalszej części Umowy „**przedmiotem zamówienia**”.
2. Wykonawca oświadcza, że zapoznał się z wymaganiami Zamawiającego zawartymi w Opisie Przedmiotu Zamówienia i nie wnosi do nich żadnych uwag i zastrzeżeń.
  3. Wykonawca oświadcza, że spełnia wszelkie warunki należytego wykonania Umowy, posiada niezbędne uprawnienia, umiejętności, wiedzę, środki, sprzęt i doświadczenie niezbędne do realizacji przedmiotu zamówienia i zobowiązuje się go wykonać z należytą starannością oraz aktualnym poziomem wiedzy i techniki.

## § 2

1. Dostawa kompletnych drzwi obrotowo-wychyłnych wraz z napędami do wagonu typu Ptb odbywać się będzie zgodnie z Harmonogramem dostawy zawartym w Załączniku nr 2 do Umowy.
2. Miejscem dostawy przedmiotu zamówienia będzie magazyn Zamawiającego ZM5, znajdujący się w Chorzowie przy ul. Inwalidzkiej 5. Dostawa odbywać się będzie w dni robocze, przez co należy rozumieć dni od poniedziałku do piątku, w godzinach od 7.30 – 13.00, z wyłączeniem świąt i dni ustawowo wolnych od pracy.
3. Wykonawca zapewnia bezpłatny transport do miejsca dostawy, o którym mowa w ust. 2, oraz zapewnia właściwe opakowanie przedmiotu zamówienia. Wykonawca ponosi odpowiedzialność za utratę, zniszczenie lub uszkodzenie przedmiotu zamówienia do czasu potwierdzenia jego odbioru przez Zamawiającego. Koszty ubezpieczenia przedmiotu zamówienia obciążają Wykonawcę.
4. Wraz z dostawą Wykonawca zobowiązany jest do przedłożenia Zamawiającemu świadectw jakości urządzeń i kart gwarancyjnych, oraz dokumenty związane z homologacją szyb.
5. Za wykonaną dostawę rozumie się dostarczenie przedmiotu zamówienia do miejsca wskazanego w ust. 2, którego odbiór potwierdzony będzie dowodem dostawy (dowód WZ lub lista wydawcza) wystawionym przez Wykonawcę i podpisanym przez pracownika Zamawiającego.
6. W przypadku, gdy przy odbiorze przedmiotu zamówienia Zamawiający stwierdzi, że zachodzi przynajmniej jedna z następujących okoliczności:
  - a) dostawa jest niezgodna z Umową,

- b) przedmiot zamówienia ma wady lub usterki,
  - c) Wykonawca nie dostarczył dokumentów, o których mowa w ust. 4,  
Zamawiający ma prawo odmówić dokonania przyjęcia przedmiotu zamówienia.
7. Zamawiający dopuszcza możliwość wcześniejszej dostawy kompletnych drzwi obrotowo-wychylnych wraz z napędami do wagonu typu Ptb w stosunku do terminu określonego w Harmonogramie dostawy, o którym mowa w ust. 1, za uprzednią pisemną zgodą Zamawiającego.

### § 3

1. Z tytułu dostawy Wykonawcy przysługuje łączne wynagrodzenie w wysokości:
- netto: ..... zł (słownie: ..... złotych ...../groszy),
  - brutto: ..... zł (słownie: ..... złotych ...../groszy),
  - w tym podatek VAT: ..... zł (słownie: .....złotych ...../groszy).
2. Wynagrodzenie za wykonanie całości przedmiotu zamówienia niniejszej umowy określone w ust. 1, jest niezmienne.
3. Wynagrodzenie określone w ust. 1 uwzględnia wszystkie koszty związane z realizacją niniejszej Umowy, łącznie z kosztami transportu, zabezpieczenia, opakowania i ubezpieczenia.

### § 4

Wykonawca zobowiązuje się do:

- a) Wykonania przedmiotu zamówienia zgodnie z zakresem rzeczowym, o którym mowa w § 1 ust. 1 Umowy.
- b) Prawidłowego wykonania wszystkich czynności związanych z realizacją Umowy zgodnie z obowiązującymi normami, obowiązującymi przepisami i zasadami współczesnej wiedzy technicznej.

### § 5

Wykonawca zobowiązuje się nie zatrudniać pracowników Zamawiającego przy realizacji przedmiotu Umowy bez uprzedniej zgody Zamawiającego wyrażonej na piśmie, przy czym zakaz dotyczy zarówno zawarcia umowy o pracę, jak też umowy cywilnoprawnej – nazwanej lub nienazwanej, na podstawie, której świadczona jest praca. W razie naruszenia tego obowiązku, Zamawiający może naliczyć karę umowną w wysokości do 5% wynagrodzenia brutto umowy określonego w § 3 ust. 1 Umowy.

## § 6

1. Wykonawca udziela Zamawiającemu gwarancji jakości na dostarczone kompletne drzwi obrotowo-wychylne wraz z napędami do wagonu typu Ptb na okres ..... miesięcy (\*min. 24 miesięcy) licząc od dnia podpisania przez pracownika Zamawiającego dowodu dostawy, o którym mowa w § 2 ust. 5 Umowy.
2. Usunięcie wad i usterek gwarancyjnych jest dokonywane przez Wykonawcę na jego koszt w terminie do 5 dni od daty zgłoszenia wad lub usterek przez Zamawiającego.
3. W razie braku możliwości usunięcia wady lub usterki gwarancyjnej przez Wykonawcę w terminie, o którym mowa w ust. 2, dopuszcza się możliwość wydłużenia terminu naprawy za uprzednią pisemną zgodą Zamawiającego.
4. Czas napraw gwarancyjnych, liczony od momentu zgłoszenia wady lub usterki do momentu jej usunięcia, przedłuża okres gwarancji o czas wynikający z naprawy.
5. Fakt wykonania naprawy gwarancyjnej Wykonawca zobowiązany jest potwierdzić w karcie gwarancyjnej wraz z adnotacją o przedłużeniu gwarancji o czas wynikający z naprawy.

*\* - określa Wykonawca na etapie składania ofert.*

## § 7

1. Rozliczenie z tytułu realizacji niniejszej Umowy odbywać się będzie na podstawie faktury wystawionej w oparciu o podpisany przez Zamawiającego dowód dostawy, o którym mowa w § 2 ust. 5 Umowy.
2. Do wartości netto dostawy zostanie doliczony podatek VAT w wysokości obowiązującej w dniu wystawienia faktury.
3. Wykonawca wystawi fakturę po terminie udokumentowanej daty dostawy.
4. Zamawiający zobowiązuje się do dokonania zapłaty wynagrodzenia przelewem na rachunek bankowy Wykonawcy, w terminie do 30 dni od daty otrzymania prawidłowo wystawionej po dokonanej dostawie faktury.
5. Za dzień zapłaty uznaje się datę obciążenia rachunku bankowego Zamawiającego.
6. W treści faktury należy umieścić zapis: **dotyczy ZUR Chorzów.**



## § 8

1. Wykonawca nie może bez pisemnej zgody Zamawiającego przekazać osobom trzecim praw i obowiązków wynikających z niniejszej Umowy pod rygorem nieważności.
2. Wykonawca odpowiada względem Zamawiającego za prace, które wykonuje przy pomocy podwykonawców.

## § 9

1. Zamawiający jest uprawniony do naliczania Wykonawcy kar umownych w następujących przypadkach:
  - a) za odstąpienie od Umowy lub jej części przez Zamawiającego z przyczyn, za które ponosi odpowiedzialność Wykonawca – w wysokości 20% wynagrodzenia brutto określonego w § 3 ust. 1 Umowy. Przepis niniejszy pozostaje w mocy po wygaśnięciu umowy w wyniku odstąpienia od niej przez którąkolwiek ze Stron,
  - b) za opóźnienie w dostawie w stosunku do terminu wskazanego w Harmonogramie dostaw, o którym mowa w § 2 ust. 1 Umowy – w wysokości 0,5% wynagrodzenia brutto za daną dostawę ustalonego zgodnie z § 3 ust. 1 Umowy i zależnie od ilości przedmiotu zamówienia za każdy dzień opóźnienia,
  - c) za opóźnienie w usunięciu wad lub usterek ujawnionych w okresie gwarancji w przedmiocie zamówienia – w wysokości 1% wynagrodzenia brutto określonego w § 3 ust. 1 Umowy za każdy dzień opóźnienia, po upływie terminu wyznaczonego na usunięcie wad,
  - d) w przypadku powierzenia wykonania przedmiotu umowy osobom trzecim bez zgody Zamawiającego, o której mowa w § 8 ust. 1 Umowy – w wysokości 20% wynagrodzenia brutto określonego w § 3 ust. 1 Umowy – na wezwanie Zamawiającego, w terminie wskazanym w wezwaniu.
2. Zamawiającemu przysługuje prawo sumowania kar umownych z tytułu odstąpienia od Umowy z przyczyn zależnych od Wykonawcy oraz za opóźnienie w dostawie.
3. W razie, gdy kary umowne nie pokryją poniesionej szkody, Zamawiający zachowuje możliwość dochodzenia odszkodowania uzupełniającego na zasadach ogólnych.
4. Poza wypadkami odstąpienia wynikającymi z właściwych przepisów prawa Zamawiający może również odstąpić od realizacji Umowy lub jej pozostałej części z przyczyn leżących po stronie Wykonawcy w przypadku, gdy:
  - a) Wykonawca przerwał realizację dostaw,

b) Wykonawca nie realizuje dostaw zgodnie z warunkami umownymi lub w sposób rażący zaniedbuje zobowiązania umowne.

Odstąpienie to wywiera skutek prawny na przyszłość, tj. od chwili złożenia oświadczenia woli przez Zamawiającego w tym przedmiocie.

Odstąpienie, o którym mowa powyżej, nie wyłącza dochodzenia kar umownych przez Zamawiającego od Wykonawcy.

5. Zamawiający zastrzega sobie możliwość potrącania naliczonych kar umownych z ceny brutto należnej Wykonawcy, a Wykonawca wyraża na to zgodę.

## § 10

1. Strony wyznaczają następujące osoby do kontaktu w celu prawidłowej realizacji niniejszej Umowy:
  - a) ze strony Zamawiającego: **Adrian Pander, tel.(32) 246-42-81 wew. 320.**
  - b) ze strony Wykonawcy: - ....., tel.....
2. Wszelkie zgłoszenia i zawiadomienia następować będą na następujące numery i adresy:
  - a) ze strony Zamawiającego: **Tramwaje Śląskie S.A. Zakład Usługowo Remontowy, 41-506 Chorzów ul. Inwalidzka 5, tel. (32) 246-42-81 wewn.354, faks. (32) 246-40-34,**
  - b) ze strony Wykonawcy: .....
3. Zmiana danych, o których mowa w ust. 1 i 2 powyżej nie wymaga zmiany Umowy, a jedynie pisemnego powiadomienia drugiej Strony. Zmiana jest wiążąca najwcześniej od dnia, w którym powiadomienie dotarło do drugiej Strony.

## § 11

Cesja wierzytelności wynikających z niniejszej Umowy może być dokonana tylko za pisemną uprzednią zgodą Zamawiającego pod rygorem nieważności.

## § 12

1. Ewentualne spory mogące wyniknąć na tle realizacji postanowień niniejszej Umowy zostaną rozstrzygnięte przez sąd właściwy dla siedziby Zamawiającego.
2. W sprawach nieuregulowanych w treści niniejszej Umowy zastosowanie mają przepisy Kodeksu cywilnego oraz inne obowiązujące w przedmiotowym zakresie.

### § 13

Umowę sporządzono w dwóch jednobrzmiących egzemplarzach, po jednym dla każdej ze Stron.

### § 14

1. Załączniki do niniejszej Umowy stanowią jej integralną część.

2. Załącznikami są:

- załącznik nr 1 – Opis Przedmiotu Zamówienia,
- załącznik nr 2 – Harmonogram dostaw,

ZAMAWIAJĄCY

WYKONAWCA